

Moteur D10

Manuel de Sécurité, Fonctionnement, Maintenance et Pièces

LT15

rév. E8.13



La sécurité est notre préoccupation n°1! Assurez-vous de lire et de bien comprendre toutes les informations et instructions de sécurité avant de mettre en marche, de monter ou de procéder à l'entretien de cette machine.

Imprimé n°1097-5

©2019

Printed in the United States of America, all rights reserved. No part of this manual may be reproduced in any form by any photographic, electronic, mechanical or other means or used in any information storage and retrieval system without written permission from

Wood-Mizer
8180 West 10th Street

California

Proposition 65 Warning



WARNING: Breathing gas/diesel engine exhaust exposes you to chemicals known to the State of California to cause cancer and birth defects or other reproductive harm.

Always start and operate the engine in a well-ventilated area.
If in an enclosed area, vent the exhaust to the outside.
Do not modify or tamper with the exhaust system.
Do not idle the engine except as necessary.

For more information go to **www.P65warnings.ca.gov**.



WARNING: Drilling, sawing, sanding or machining wood products can expose you to wood dust, a substance known to the State of California to cause cancer. Avoid inhaling wood dust or use a dust mask or other safeguards for personal protection.

For more information go to **www.P65Warnings.ca.gov/wood**.

Indianapolis, Indiana 46214

A PROPOS DE CE MANUEL	V
SECTION 1 FONCTIONNEMENT	1-1
1.1 Démarrage du moteur.....	1-1
PARTIE 2 ENTRETIEN	2-1
2.1 Sécurité.....	2-1
2.2 Système de refroidissement.....	2-3
2.3 Filtre à air et pré-filtre.....	2-4
2.4 Filtre à carburant.....	2-5
2.5 Réglage de la vitesse de rotation.....	2-6
SECTION 3 PIÈCES DE RECHANGE	3-1
3.1 Ensemble moteur.....	3-1
3.2 Ensemble papillon des gaz/embrayage.....	3-3
INDEX	I

A PROPOS DE CE MANUEL

Le présent manuel vient en complément des manuels du fabricant du matériel. Ce manuel apporte des informations spécifiques à l'utilisation de ce matériel sur la scierie Wood-Mizer®. Consultez le manuel opérateur de la scierie et le manuel du fabricant avant d'essayer de faire fonctionner ce matériel.



IMPORTANT ! Lisez le manuel opérateur de la scierie et le manuel du fabricant du moteur pour prendre connaissance des instructions et précautions de sécurité avant d'utiliser ce matériel.

Les renseignements et les instructions donnés dans le présent manuel ne modifient pas et ne prolongent pas les garanties limitées accordées au moment de l'achat du matériel.

SECTION 1 FONCTIONNEMENT

1.1 Démarrage du moteur

Démarrage du moteur



DANGER ! Avant de démarrer le moteur assurez-vous toujours que la lame n'est pas enclenchée et que personne ne se trouve sur sa trajectoire. Dans le cas contraire, vous risquez de graves blessures.

DANGER ! N'utilisez votre moteur/équipement que dans des zones bien aérées. Les gaz d'échappement de votre moteur peuvent causer des nausées, un délire voire la mort en cas de ventilation insuffisante.

DANGER ! N'utilisez jamais un moteur présentant une fuite d'huile ou de carburant. La fuite d'huile ou de carburant peut entrer en contact avec des surfaces chaudes et s'enflammer.

MISE EN GARDE! N'utilisez pas le moteur s'il n'est pas équipé d'un pare-étincelles/échappement en bon état. Les étincelles émises par l'échappement du moteur pourraient enflammer des produits se trouvant à proximité provoquant ainsi de graves blessures ou la mort.

1. Consultez le manuel du fabricant du moteur pour les recommandations concernant l'huile de graissage dans des plages de température spécifiques.
2. Utilisez un carburant diesel de qualité 2 ou supérieure pour un démarrage au-dessus de 0° C. Prenez un carburant diesel de qualité 1 pour un démarrage en dessous de 0° C.
3. Tournez la clé de contact sur la position ON (1).
4. Poussez le bouton poussoir noir vers le bas et le maintenir ainsi.
5. Tournez la clé de contact en position démarrage (2) puis relâchez.
6. Relâchez le bouton poussoir noir.

Arrêt du moteur

Tournez la clé de contact sur la position OFF (0).

Poussez le bouton poussoir vers le haut et le maintenir ainsi jusqu'à ce que le moteur s'arrête.

PARTIE 2 ENTRETIEN

Consultez le manuel du fabricant pour les intervalles et les procédures de maintenance, sauf instruction contraire dans le présent manuel. Suivez les recommandations du fabricant pour les environnements poussiéreux.



IMPORTANT ! Le présent manuel apporte des informations uniquement sur des procédures complémentaires ou des procédures à réaliser à différents intervalles par rapport à celles qui se trouvent dans les manuels du fabricant. Reportez-vous au manuel du fabricant pour les instructions d'entretien complètes.

2.1 Sécurité

Soyez prudent lors de toute opération de maintenance ou d'entretien sur le moteur.



DANGER ! Soyez toujours informés des précautions à prendre et respectez-les, en particulier contre les arbres en rotation, les poulies, les ventilateurs, etc. Restez toujours à une distance sûre des éléments en rotation et assurez-vous que les vêtements lâches et les cheveux longs ne s'engagent pas dans les éléments en rotation et n'exposent pas à des blessures.

DANGER ! Pendant le fonctionnement du moteur, ses composants peuvent être portés à très haute température. Evitez de toucher tout élément quel qu'il soit d'un moteur qui a chauffé. Les composants de l'échappement sont particulièrement chauds pendant et après le fonctionnement du moteur. Le contact avec des éléments chauds du moteur peut provoquer de graves brûlures. C'est pourquoi vous ne devez jamais toucher un moteur chaud ni effectuer d'opérations d'entretien sur celui-ci. Laissez le moteur refroidir suffisamment longtemps avant de commencer toute intervention d'entretien.



MISE EN GARDE ! Enlevez la lame avant de réaliser toute opération d'entretien sur le moteur. Dans le cas contraire, vous risquez de graves blessures.

MISE EN GARDE ! Vous devez toujours porter un équipement de protection approprié lorsque vous effectuez des opérations d'entretien. Cet équipement doit comprendre une protection des yeux, des voies

respiratoires, des mains et des pieds.



Ce symbole indique l'intervalle (en heures de fonctionnement) auquel chaque opération d'entretien doit être effectuée. "AR" signifie que les procédures d'entretien doivent se faire suivant les besoins.

2.2 Système de refroidissement

50

Lavez le moteur ou brossez la sciure et les résidus toutes les 50 heures de fonctionnement. Nettoyez l'écran, les ailettes de refroidissement et les surfaces extérieures. Enlevez la poussière, la saleté ou l'huile. Consultez le manuel du moteur pour les instructions complémentaires.

2.3 Filtre à air et pré-filtre



MISE EN GARDE ! Vous devez toujours porter un équipement de protection approprié lorsque vous effectuez des opérations d'entretien. Cet équipement doit comprendre une protection des yeux, des voies respiratoires, des mains et des pieds.



Réalisez l'entretien du pré-filtre toutes les quatre heures de fonctionnement. L'entretien consiste à secouer doucement la partie en mousse pour enlever l'excès de sciure et les résidus.



Nettoyez le filtre à air (épurateur d'air) et le pré-filtre (enveloppe) toutes les huit heures de fonctionnement. Consultez le manuel du moteur pour les instructions complémentaires.



Changez le filtre à air (épurateur) toutes les 200 heures de fonctionnement.



Changez le pré-filtre (enveloppe) toutes les 2000 heures de fonctionnement.

2.4 Filtre à carburant



Remplacez le filtre à carburant toutes les 100 heures de fonctionnement ou bien tel que recommandé pour la performance du moteur.

2.5 Réglage de la vitesse de rotation



MISE EN GARDE ! Enlevez la lame avant de réaliser toute opération d'entretien sur le moteur. Dans le cas contraire, vous risquez de graves blessures.



Contrôlez la vitesse de rotation à l'aide d'un tachymètre après les 20 premières heures de fonctionnement, puis toutes les 200 heures.

Voir le tableau 2-1.

Moteur	Vitesse de rotation supérieure	Vitesse de rotation inférieure
D10	3600	1000

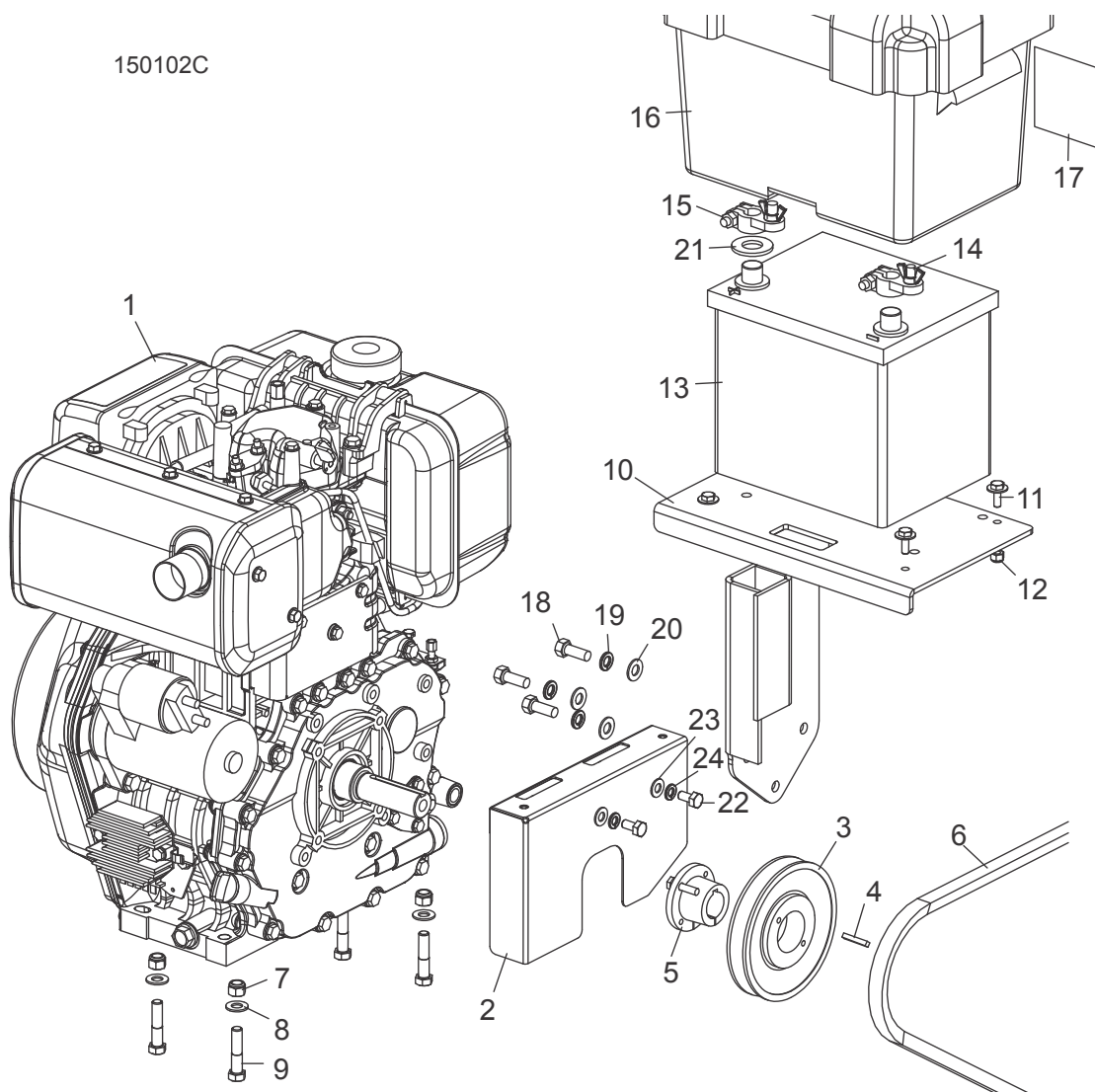
TABLEAU 2-1

Avant de contrôler la vitesse de rotation, assurez-vous que la tension de la courroie et celle de la bande de frein sont correctes (voir le Manuel d'Entretien de la Scierie). Vérifiez également les niveaux d'huile, de carburant et de liquide de refroidissement.

Assurez-vous que le câble d'accélérateur n'a pas d'incidence sur la vitesse de rotation du moteur lorsque la poignée d'embrayage est débrayée. Assurez-vous que le câble n'est pas courbé ou tortillé.

SECTION 3 PIÈCES DE RECHANGE

3.1 Ensemble moteur



RÉF.	N° PIECE	QTE	
	P12393	1	
1-5	034630	1	
1	034839	1	
	054916	1	
	034029	1	
	046962	1	
	034030	1	

D10

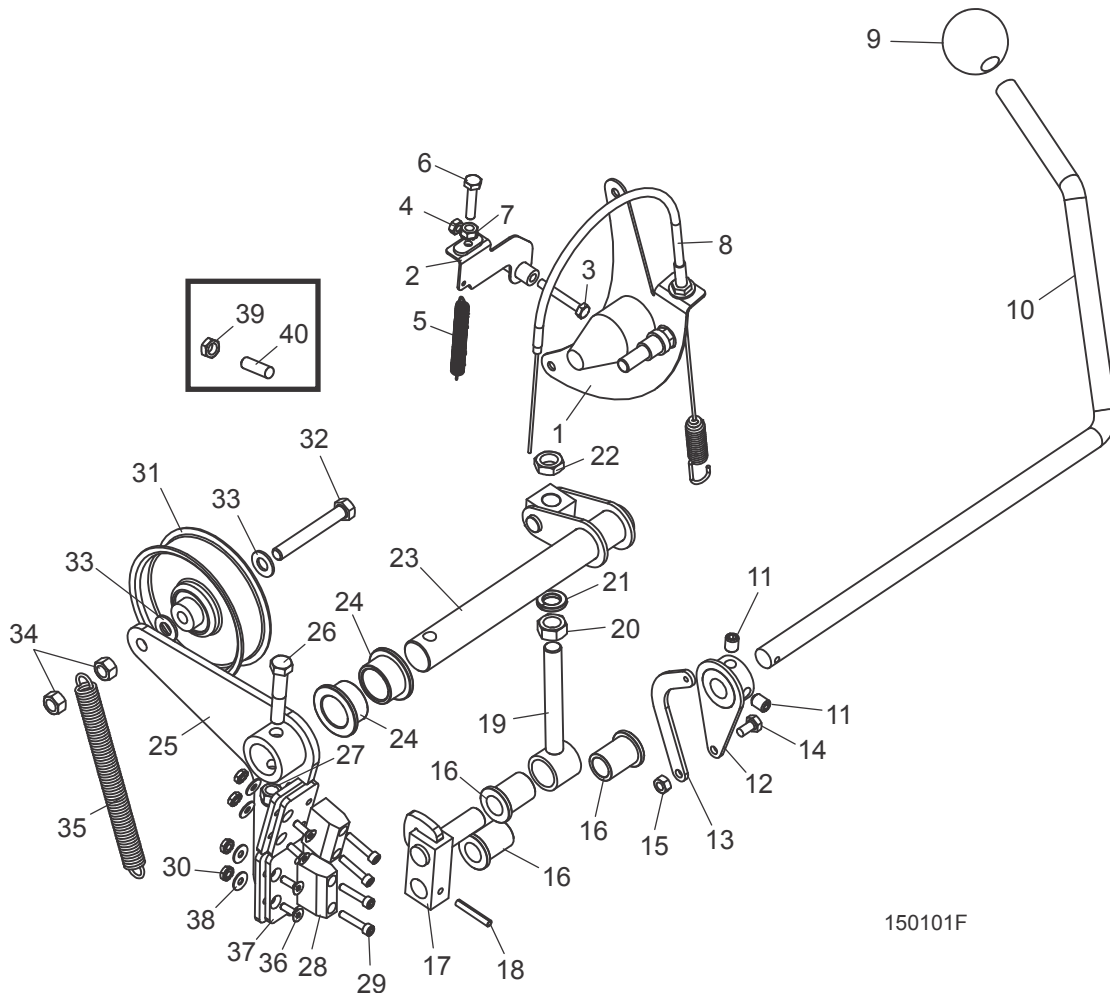
Pièces de rechange
Ensemble moteur

3

	034031	1	
	034032	1	
	Section 3.2		
	P10082	1	
	P04332	1	
2	016493	1	
3	016512	1	
4	S04124	1	
5	016513	1	
6	017943	1	
7	F05010-10	4	
8	F05011-3	4	
9	F05007-119	4	
	024718	1	
10-21	034609	1	
10	034899	1	
11	F05005-134	4	
12	F05010-69	4	
13	028004	1	
14	033359	1	
15	033358	1	
16	016413	1	
17	P10364	1	
18	F05007-7	3	
19	F05011-4	3	
20	F05011-3	3	
21	P12161	1	
22	F05004-47	2	
23	F05011-17	2	

3 Pièces de rechange Ensemble papillon des gaz/embrayage

3.2 Ensemble papillon des gaz/embrayage



150101F

RÉF.	N° PIECE	QTE	
1	034813	1	
2	034808	1	
3	F81001-5	1	
4	F81031-1	1	
5	014818	1	
6	F05005-101	1	
7	F05010-9	1	
8	034809	1	
9	P04211	1	
10	016487	1	
11	F05007-12	2	
12	034815	1	
13	034818	1	

D10

Pièces de rechange **3**
Ensemble papillon des gaz/embrayage

14	F05005-15	1	
15	F05010-21	1	
16	016486	3	
17	065572	1	
18	F05012-16	1	
19	034605	1	
20	F05010-35	1	
21	F05011-9	1	
22	F05010-31	1	
23	034608	1	
24	P737	2	
	065874	1	
25	065873	1	
26	F05007-124	1	
27	F05010-10	1	
28	016488	2	
29	F05004-2	4	
30	F05010-14	8	
31	034602	1	
32	F05007-230	1	
33	F05011-3	2	
34	F05010-25	2	
35	034810	1	
36	F05004-282	4	
37	065872	2	
38	F05011-18	4	
39	F05010-29	1	
40	F05007-18	1	

INDEX

D

démarrage 1-1

E

entretien 2-1

L

liste des pièces
ensemble moteur 3-1
gaz/embrayage 3-3

M

maintenance
air cooling system 2-3
fuel filter 2-5
RPM adjustments 2-6