

# Remorque LT15

## Manuel de Sécurité, Fonctionnement, Maintenance et des Pièces

---

LT15TRG

Rév. A2.01

---



**La sécurité est notre préoccupation n°1 !** Assurez-vous de lire et de bien comprendre toutes les informations et instructions de sécurité avant de mettre en marche, de monter ou de procéder à l'entretien de cette machine.

*Imprimé n° 1728-5*

## Sommaire

## Partie-Page

<b>PARTIE 1</b>	<b>INSTALLATION DE LA REMORQUE</b>	<b>1-1</b>
1.1	Scierie pré-assemblée .....	1-1
1.2	Scierie démontée .....	1-3
1.3	Déplacement de la poignée montée/descente et avance .....	1-5
1.4	Installation finale .....	1-12
<b>PARTIE 2</b>	<b>FONCTIONNEMENT DE LA REMORQUE</b>	<b>2-1</b>
2.1	Préparation de la scierie pour un déplacement .....	2-1
2.2	Préparation de la scierie avant fonctionnement .....	2-4
2.3	charger une bille .....	2-7
<b>PARTIE 3</b>	<b>ENTRETIEN</b>	<b>3-1</b>
<b>SECTION 4</b>	<b>REPLACEMENT PARTS</b>	<b>4-1</b>
4.1	Trailer (Complete) .....	4-1
4.2	Front Trailer Parts .....	4-2
4.3	Rear Trailer Parts .....	4-3
4.4	Outrigger Parts .....	4-4
4.5	Winch Parts .....	4-5
4.6	Axle/Fender Parts .....	4-6
4.7	Saw Head Rest Pin/Bracket Parts .....	4-7
4.8	Up/Down Parts .....	4-8
	<b>INDEX</b>	<b>I</b>

## PARTIE 1 INSTALLATION DE LA REMORQUE



**IMPORTANT !** L'option remorquage est destinée à être utilisée avec les scieries LT15 Rev. E4.00 (LT15BS section de banc Rev. E.00) et ultérieures équipées de trois sections de banc. Les scieries LT15 antérieures à Rev. E6.08 nécessitent une modification au niveau du mât pour permettre un repositionnement du système montée/descente ([See Section 1.3](#)).

### 1.1 Scierie pré-assemblée

Si vous ajoutez l'option remorquage LT15TRG à une scierie LT15 assemblée, vous pourrez soulever le banc de la scierie sur le cadre de la remorque. Assurez-vous d'utiliser de la main d'œuvre et un système de levage adéquats pour soulever et stabiliser la scierie en toute sécurité pendant l'installation.

1. Démontez la corde d'avance du support de corde arrière et retirez-la de la poulie de la manivelle d'avance. Retirez le support de corde d'avance arrière de la scierie. Déplacez la tête de coupe à l'extrémité arrière du banc et soutenez-la à l'aide d'un équipement de levage tel qu'un chariot élévateur ou un palan. Retirez la tête de coupe du banc et mettez-la de côté.
2. En vous aidant d'un équipement de levage adéquat, soulevez le banc de scierie du sol. Retirez les pieds.

Voir figure 1-1.

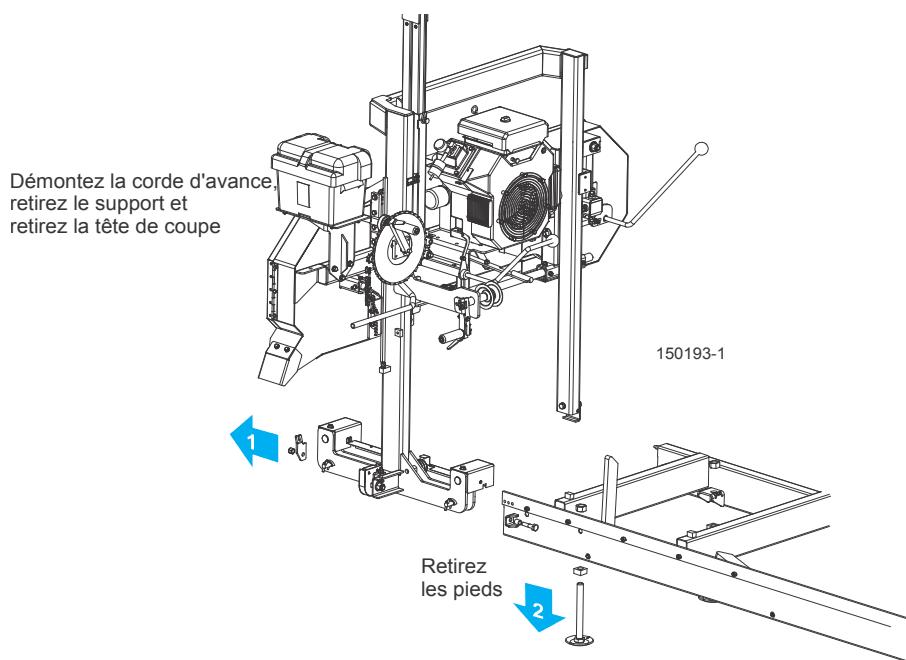


FIG. 1-1

# 1

## Installation de la remorque

Scierie pré-assemblée

3. Positionnez la remorque à côté de la scierie et orientez-la de façon à ce que l'avant de la scierie soit au niveau de l'attelage de la remorque. Abaissez les supports de la remorque et utilisez la manivelle de cric afin d'ajuster les supports pour que le poids de la remorque ne repose pas sur les roues et pour mettre le cadre de la remorque de niveau.
4. Détachez les courroies de blocage des garde-boues de la remorque et soulevez les garde-boues de la remorque.
5. Soulevez le treuil de la remorque et faites-le pivoter jusqu'au sol.
6. Pivotez le support de la tête de coupe vers le bas.
7. Positionnez la scierie sur le cadre de la remorque, en alignant les trous de montage des pieds avec les trous du cadre de la remorque. Fixez le banc de la scierie au cadre de la remorque à l'aide des boulons de montage, des douilles, des rondelles et des écrous fournis.

Voir figure 1-2.

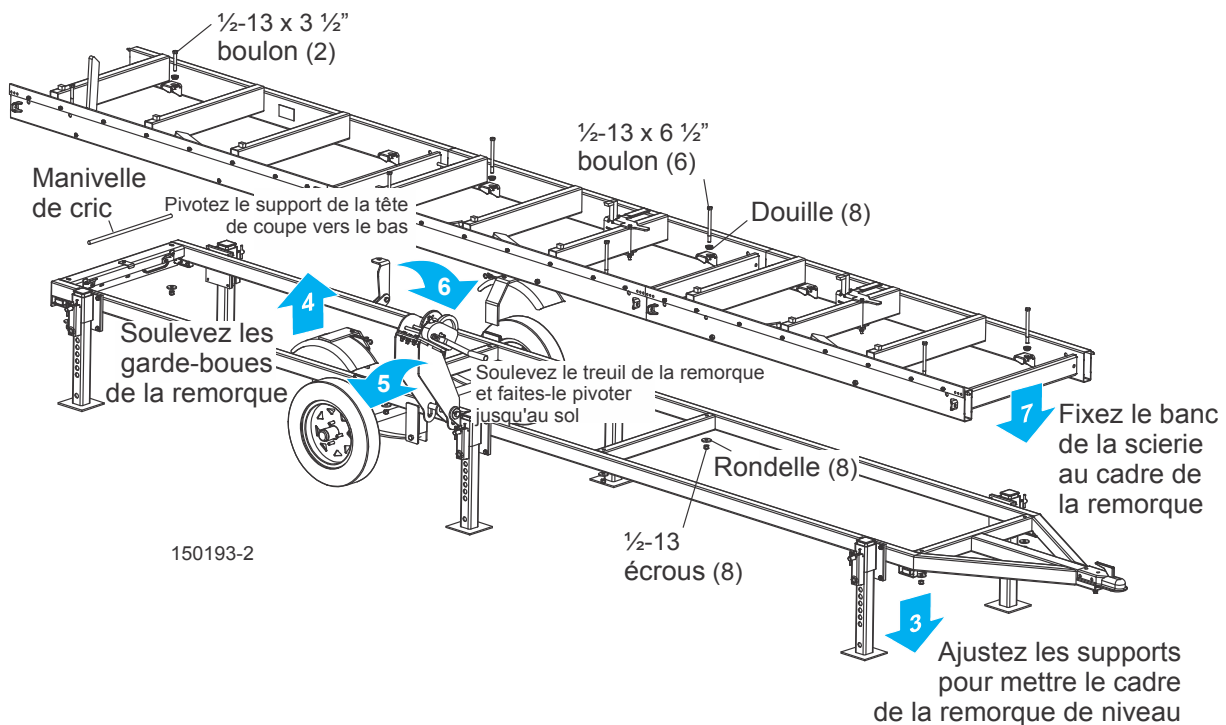


FIG. 1-2

8. Remontez la tête de coupe sur la scierie et remettez le support arrière de corde d'avance en place. Laissez la corde d'avance démontée jusqu'à ce que l'installation de la remorque soit complètement terminée.

## 1.2 Scierie démontée

Si vous ajoutez l'option remorquage LT15TRG à une scierie LT15 neuve démontée, vous pouvez monter le banc de scierie sur le cadre de la remorque. Assurez-vous d'utiliser de la main d'œuvre et un système de levage adéquats pour soulever et stabiliser la scierie en toute sécurité pendant l'installation.

1. Abaissez les supports de la remorque et utilisez la manivelle de cric afin d'ajuster les supports pour que le poids de la remorque ne repose pas sur les roues et pour mettre le cadre de la remorque de niveau.
2. Détachez les courroies de blocage des garde-boues de la remorque et soulevez les garde-boues de la remorque.
3. Soulevez le treuil de la remorque et faites-le pivoter jusqu'au sol.
4. Pivotez le support de la tête de coupe vers le bas.
5. Positionnez les sections de banc de la scierie sur le cadre de la remorque, la glissière positionnée du côté gauche de la remorque vue depuis l'attelage. Raccordez les sections de banc comme indiqué dans le manuel de la LT15. Alignez les trous de montage des pieds avec les trous du cadre de la remorque et fixez le banc au cadre de la remorque à l'aide des boulons de montage, des douilles, des rondelles et des écrous fournis.

# 1

## Installation de la remorque

Scierie démontée

Voir figure 1-3.

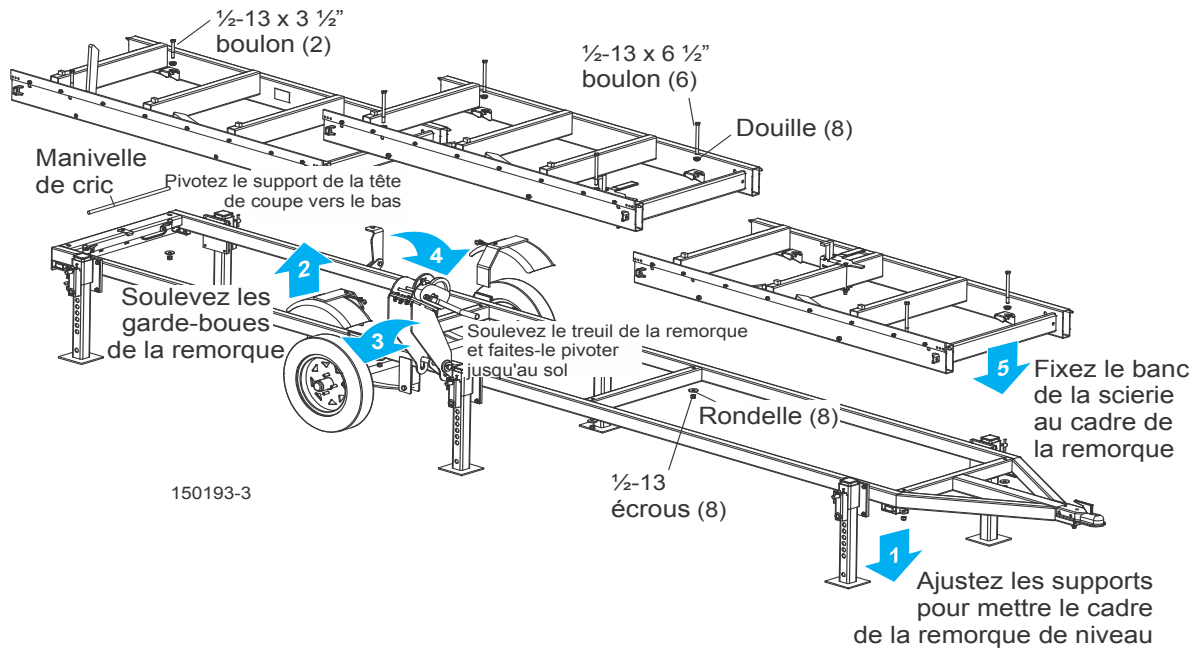


FIG. 1-3

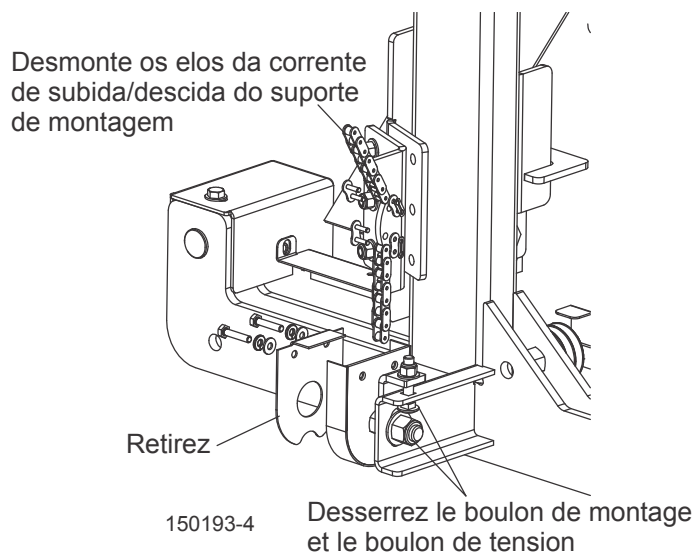
6. Reportez-vous au manuel de la LT15 pour terminer le montage de la scierie et pour la mise en service (passez l'installation de la corde d'avance jusqu'à ce que l'installation de la remorque soit terminée).

### 1.3 Déplacement de la poignée montée/descente et avance

Dans la mesure où la scierie est plus haute lorsqu'elle est montée sur une remorque optionnelle, des pièces sont comprises pour vous permettre de repositionner les poignées montée/descente et d'avance à un endroit plus bas.

1. Déplacez la tête de coupe à l'arrière de la scierie et descendez-la complètement. Abaissez la tête de coupe jusqu'à ce qu'elle vienne reposer sur le banc afin de détendre la chaîne de montée/descente.
2. Desserrez le boulon de montage du pignon inférieur de la chaîne de montée/descente et le boulon de tension de la chaîne.
3. Démontez les maillons principaux de la chaîne de montée/descente du support de montage et retirez la chaîne de la scierie.

**Voir figure 1-4.**



**FIG. 1-4**

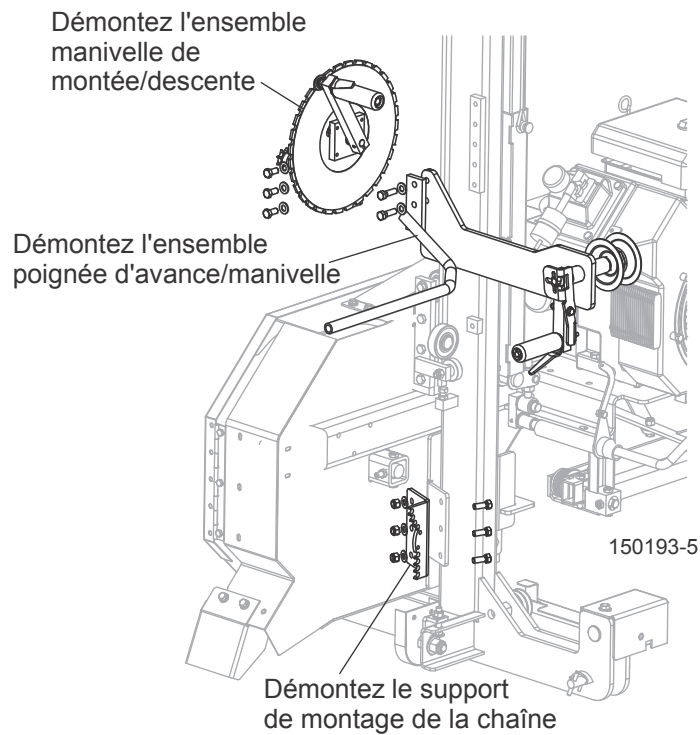
# 1

## Installation de la remorque

*Déplacement de la poignée montée/descente et avance*

4. Démontez l'ensemble poignée d'avance/manivelle du mât de la scierie.
5. Démontez l'ensemble manivelle de montée/descente et le support de montage de la chaîne du mât de la scierie.

**Voir figure 1-5.**



**FIG. 1-5**



6. **Pour les LT15 Rev. E4.00 - E6.07 uniquement** : Percez deux trous de 0,80 cm de diamètre dans le tube vertical du mât aux emplacements spécifiés. Taraudez les trous avec des filets 3/8-16. **Nota** : Les LT15 Rev. E6.08 comprennent un bloc avec un trou fileté soudé sur le dessus. Les LT15 Rev. E6.09 et modèles ultérieurs comprennent un bloc avec deux trous filetés soudés à cet endroit.

Voir figure 1-6.

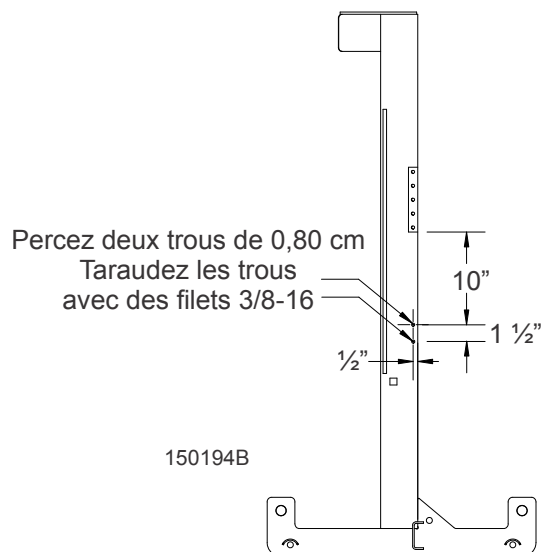


FIG. 1-6

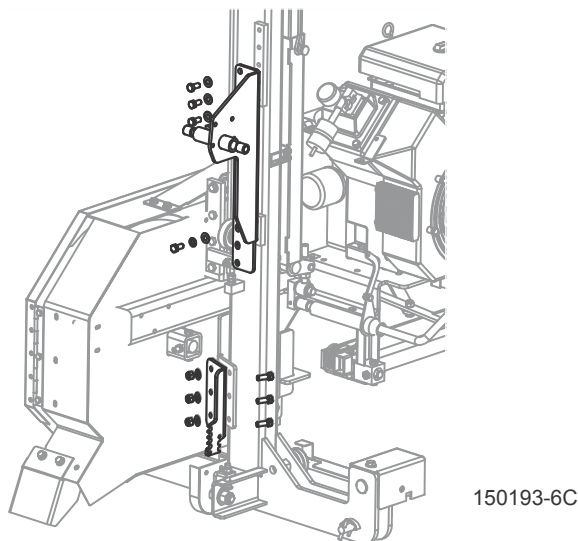
# 1

## Installation de la remorque

*Déplacement de la poignée montée/descente et avance*

7. Utilisez une pince en C ou un étau pour enfoncer les paliers fournis dans le boîtier du support de montage montée/descente. Assurez-vous que les paliers soient orientés avec les joints vers l'extérieur. Afin d'éviter d'endommager les paliers, ne pas utiliser de marteau pour l'installation.
8. Installez le support de montage sur le mât de la scierie, deux trous plus bas que le support d'origine. Utilisez les accessoires existants pour fixer le dessus du support sur le mât.
9. Installez le nouveau support de montage de la chaîne en bas du mât en utilisant les accessoires existants pour la fixation.

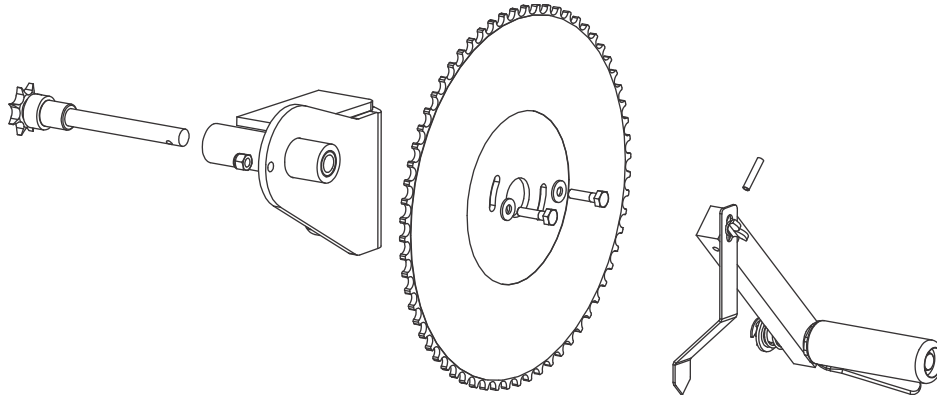
**Voir figure 1-7.**



**FIG. 1-7**

### 10. Démontez la manivelle montée/descente :

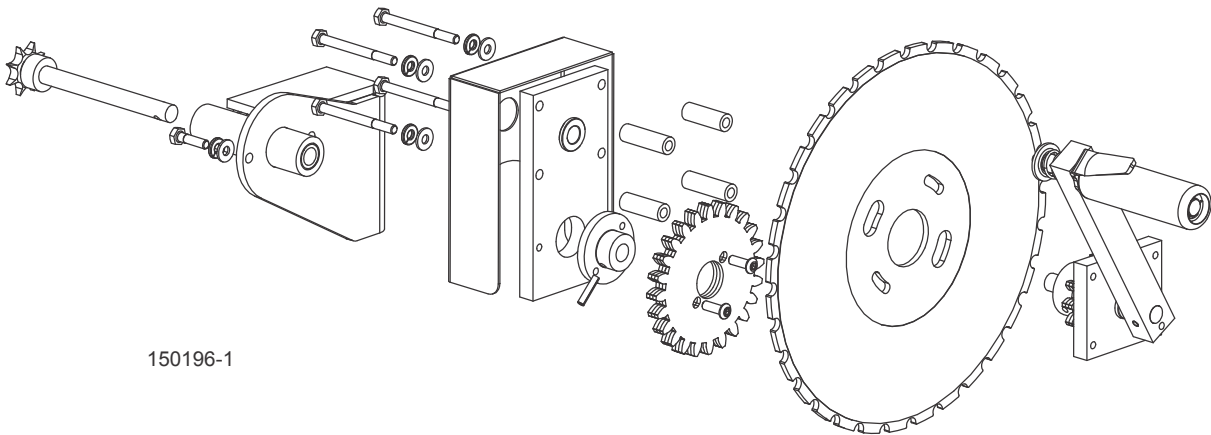
**Voir figure 1-8. Manivelle standard :** Utilisez un poinçon de 40 mm pour retirer la goupille cylindrique qui maintient la manivelle sur l'ensemble soudé pignon/arbre. Retirez la manivelle et l'ensemble soudé pignon/arbre du support de montage. Retirez les deux boulons, rondelles et contre-écrous pour démonter le cadran du support de montage.



150195-1

**FIG. 1-8**

**Voir figure 1-9. Manivelle du réducteur :** Démontez les quatre boulons qui maintiennent le carter, le cadran et la manivelle sur la plaque de montage. Utilisez une clé à six pans de 40 mm pour retirer les deux vis à tête ronde qui maintiennent les pignons sur le moyeu. Utilisez un poinçon de 40 mm pour retirer la goupille cylindrique qui maintient le moyeu sur l'ensemble soudé pignon/arbre. Retirez le moyeu et l'ensemble soudé pignon/arbre du support de montage. Retirez les deux boulons et rondelles pour démonter la plaque de montage du support de montage.



150196-1

**FIG. 1-9**

# 1

## Installation de la remorque

Déplacement de la poignée montée/descente et avance

11. Montez la manivelle de montée/descente sur le nouveau support de montage :

**Voir figure 1-10. Manivelle standard :** Fixez le cadran sur le support de montage à l'aide des deux boulons 1/4-20 x 1", rondelles et contre-écrous existants. Insérez l'ensemble soudé pignon/arbre à travers les paliers et fixez la manivelle sur l'arbre à l'aide de la goupille cylindrique.

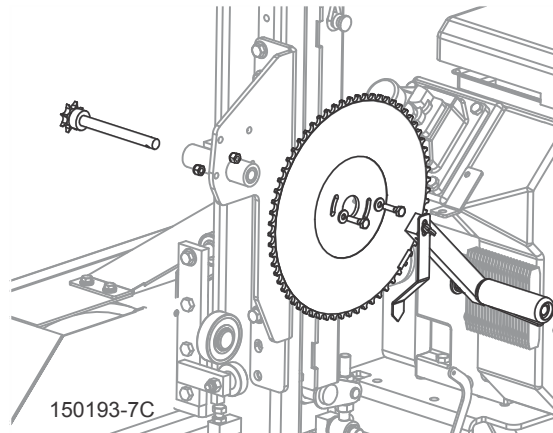


FIG. 1-10

**Voir figure 1-11. Manivelle du réducteur :** Fixez la plaque de montage sur le support de montage à l'aide des deux rondelles plates, rondelles d'arrêt et boulons 1/4-20 x 1" existants. Insérez l'ensemble soudé pignon/arbre à travers les paliers et fixez le moyeu sur l'arbre à l'aide de la goupille cylindrique. Installez les pignons sur le moyeu et fixez à l'aide des deux vis à tête ronde. Installez le cadran et la manivelle sur la plaque de montage et fixez à l'aide des quatre douilles d'écartement, rondelles plates, rondelles d'arrêt et boulons 1/4-20 x 2 3/4" existants. Installez le carter de pignon à l'aide des deux rondelles plates et boulons 1/4-20 x 3/4" fournis.

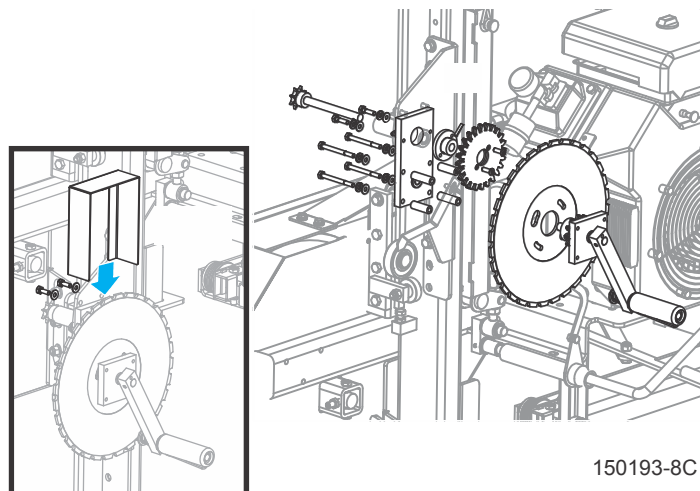


FIG. 1-11

- Montez l'ensemble poignée d'avance/manivelle au niveau des trous en bas du support de montage avec deux rondelles et boulons. Si vous avez ajouté un ou plusieurs trous filetés à cet endroit du mât, comblez l'espace entre le mât et le support de montage à l'aide d'entretoises de type rondelles plates.

Voir figure 1-12.

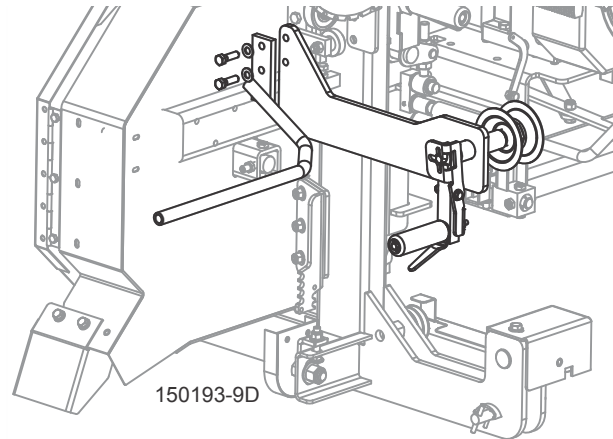
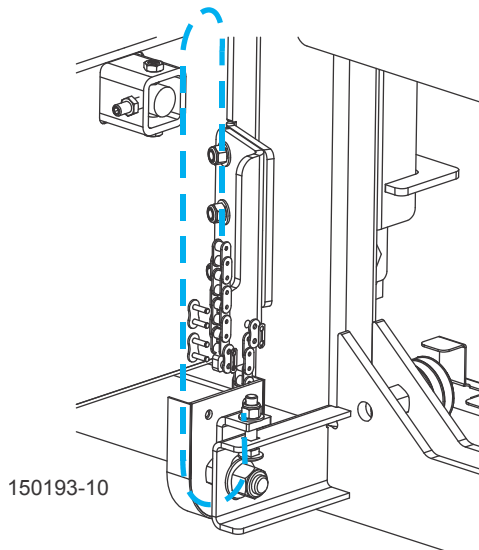


FIG. 1-12

## 1.4 Installation finale

1. Fixez la chaîne de montée/descente fournie sur le côté extérieur du support de montage de chaîne avec l'un des maillons principaux fournis. Faites passer la chaîne au-dessus du pignon supérieur de manivelle, puis autour du pignon inférieur et fixez l'autre extrémité au support à l'aide du maillon restant.

Voir figure 1-13.

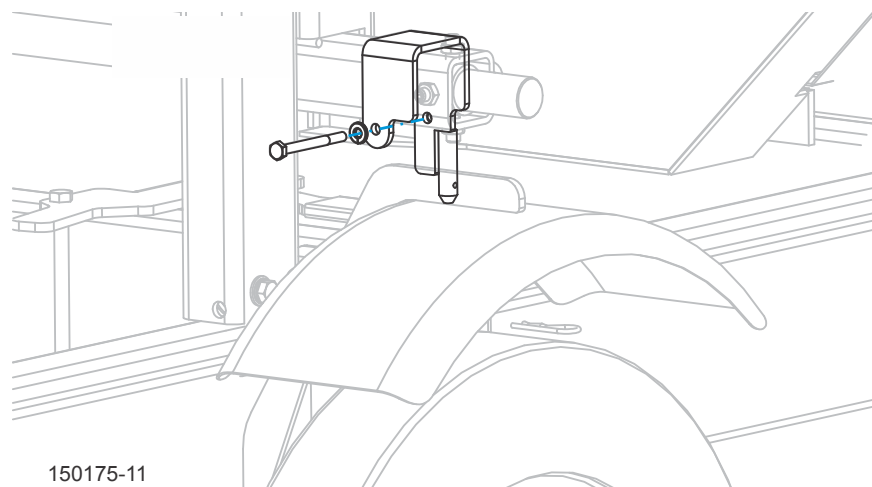


**FIG. 1-13**

2. Ajustez le boulon du tendeur de la chaîne de montée/descente pour tendre la chaîne. Tournez la poignée de la manivelle de montée/descente pour soulever la tête de coupe du banc. Poursuivez le réglage du boulon du tendeur jusqu'à obtenir une flexion totale de 2,5 cm au milieu de la chaîne. Serrez le boulon de montage de pignon inférieur et remettez le carter de pignon en place.
3. Modifiez le carter de la glissière médiane. Coupez à 1,9 cm du coude pour fournir de l'espace pour la nouvelle position de la corde d'avance. En option, vous pouvez remplacer le carter (pièce réf. 016052) par une nouvelle version modifiée.
4. Réinstallez la corde d'avance sur la poulie de la manivelle d'avance et fixez-la au support arrière de corde d'avance.

5. Installez la goupille de repos de la tête de coupe fournie au niveau du carter du bras guide-lame avec le boulon à tête hexagonale 1/4-20 x 2 3/4" et la rondelle d'arrêt.

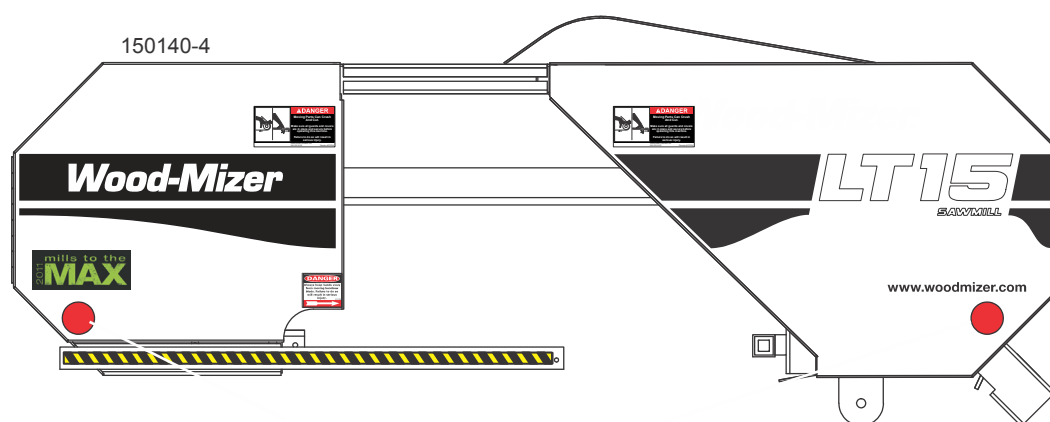
Voir figure 1-14.



**FIG. 1-14**

6. Installez les deux réflecteurs rouges fournis de chaque côté à l'arrière de la tête de coupe.

Voir figure 1-15.



**FIG. 1-15**

7. Reportez-vous au manuel de votre LT15 pour la procédure de mise en service de la scierie afin de garantir un bon alignement avant la coupe.

## PARTIE 2 FONCTIONNEMENT DE LA REMORQUE

### 2.1 Préparation de la scierie pour un déplacement



**IMPORTANT !** Votre véhicule doit être équipé d'un attelage de classe 2 avec une boule solide de 2" (10 cm) (non-deux-pièces) et conçu pour supporter au moins un poids de 3500 livres (1588kg). L'attelage doit être monté correctement sur le véhicule porteur de manière à ce que celui-ci soit en mesure de remorquer ce type de chargement.


1. Déplacez la tête de coupe à l'avant de la scierie et relevez les supports arrière.
2. Débranchez le tuyau d'eau (et le tuyau de carburant le cas échéant) et retirez le réservoir d'eau (et le réservoir de carburant le cas échéant) du mât de la tête de coupe.
3. Remettez les garde-boues en place dans les supports derrière chaque roue et fixez-les avec les sangles.
4. Amenez le chariot de coupe en position de transport et fixez les goupilles de blocage comme indiqué dans le manuel d'utilisation de la LT15. Pivotez le support de la tête de coupe vers le haut et abaissez la tête de coupe jusqu'à ce que la goupille s'engage dans le support et fixez avec la goupille de retenue.




**ATTENTION !** Fixez la tête de coupe en position de transport avant de remorquer la scierie. Dans le cas contraire, vous risquez d'endommager la machine.

5. Placez les rampes de chargement de billes sur le banc de scierie. Levez le treuil en position verticale et faites passer le câble autour des rampes de chargement. Serrez le câble pour maintenir les rampes de chargement sur le banc.
6. Relevez tous les supports, à l'exception de celui situé le plus à l'avant.
7. Tirez la scierie derrière le véhicule porteur et placez l'attelage sur la boule d'accouplement de votre véhicule. Ajustez le support avant pour abaisser la remorque jusqu'à ce que l'attelage s'engage dans la boule. Ajustez le l'accouplement si nécessaire de manière à ce qu'il soit aussi serré que possible sur la boule tout en permettant au levier de blocage d'être ouvert et fermé.
8. Rabattez la poignée de fermeture vers le bas tout en vous assurant que le support en dessous se monte d'une manière ferme autour de la boule. Fixez la poignée de fermeture avec une goupille de sécurité.

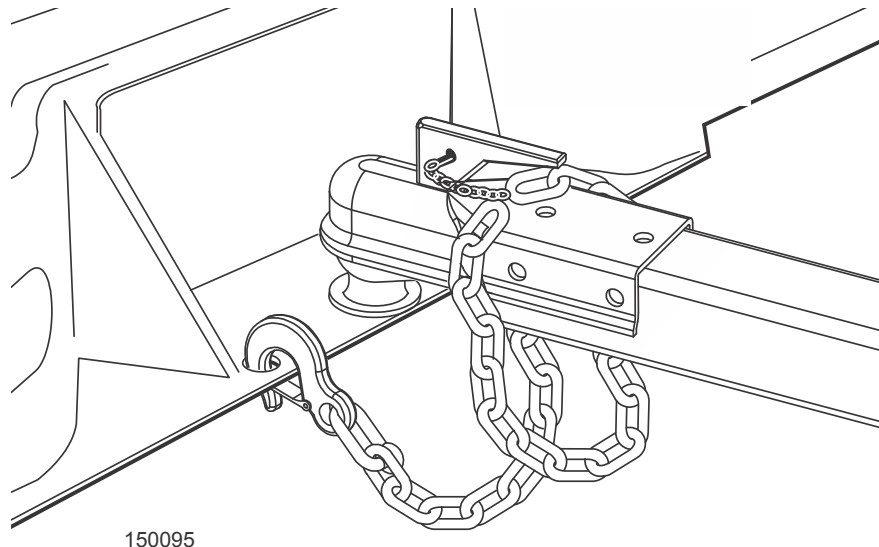


 **DANGER !** Assurez-vous que le support de fixation de l'attelage est bien fixé autour de la boule avant de remorquer la scierie. La boule doit être complètement engagée par le support de fixation de l'attelage et bien bloquée sur place. Utilisez l'attelage avec les tailles de boule spécifiées seulement. Dans le cas contraire, vous courez un risque de blessures graves et de dommages matériels importants.

9. Croisez les chaînes de sécurité en dessous de l'attelage et accrochez les au véhicule. Les chaînes doivent être connectées de manière à ce qu'il y'ait un peu de jeu dans les chaînes lorsque le véhicule tourne brusquement vers la droite ou vers la gauche.

 **DANGER !** Assurez-vous que votre attelage a un bon système d'accrochage de la chaîne de sécurité. N'utilisez pas d'œillets pour accrocher la chaîne de sécurité. Les chaînes de sécurité doivent être accrochées au pare-chocs du véhicule pour que chaque chaîne tire également la remorque au cas où l'attelage se décrocherait. Dans le cas contraire, vous courez un risque de blessures graves et de dommages matériels importants.

Voir figure 2-1.



**FIG. 2-1**

10. Raccordez le faisceau électrique de la remorque sur la prise du véhicule porteur.
11. Relevez complètement le support avant et placez la manivelle du cric du support dans le rangement situé à l'arrière de la scierie.

12. Vérifiez une nouvelle fois que tous les éléments libres ont été retirés ou fixés (comme par exemple l'option Bardeaux/Planches de déclin, les tourne-billes, etc.).
13. Assurez-vous que toutes les connexions sont bien fixées et que les lumières de la remorque fonctionnent correctement.



**DANGER !** Assurez-vous que l'attelage et les chaînes de sécurité sont solidement fixés avant de remorquer la scierie. Dans le cas contraire, vous courez un risque de blessures graves et de dommages matériels importants.

**DANGER !** Assurez-vous que toutes les connexions de feu ont été faites et que les feux fonctionnent bien avant de remorquer la scierie. Dans le cas contraire, vous courez un risque de blessures graves et de dommages matériels importants. Assurez-vous que vous avez observé toutes les lois fédérales, étatiques ou locales en vigueur sur la sécurité relative aux véhicules automobiles.

14. Vérifiez que les pneus sont bien gonflés.



**MISE EN GARDE !** Il faut toujours vérifier les roues de la remorque pour un gonflage adéquat avant de remorquer la scierie. Dans le cas contraire, vous courez le risque d'une panne en roue pouvant provoquer des dommages matériels et/ou des blessures sérieuses ou la mort.

## 2.2 Préparation de la scierie avant fonctionnement



**MISE EN GARDE !** Ne montez pas la scierie sur un terrain dont la pente est supérieure à 10 degrés. Si un montage sur un plan incliné est nécessaire, mettez des cales sous un des côtés de la scierie ou creusez des trous pour que les pieds des supports maintiennent la scierie de niveau. La scierie peut basculer si elle est montée sur un terrain incliné et par conséquent de sérieuses blessures peuvent en résulter.

**MISE EN GARDE !** Calez les roues de la remorque avant de la dételer du véhicule tracteur afin d'empêcher tout mouvement. Dans le cas contraire, cela peut entraîner des blessures graves ou la mort.

**MISE EN GARDE !** Assurez-vous toujours que la remorque soutient le châssis de la scierie lorsque vous utilisez une scierie avec supports réglables. Dans le cas contraire, cela peut entraîner des blessures graves ou la mort. Les supports réglables sont destinés à soutenir le châssis de la scierie à l'aide de la remorque.

**MISE EN GARDE !** Les pieds ajustables fournis avec les scieries portables ne sont pas conçus pour être montés sur du ciment ou autres surfaces dures. Une utilisation prolongée des pieds ajustables sur des surfaces dures peut causer un problème pour les pieds ajustables pouvant faire tomber la scierie. Cela peut entraîner des blessures graves ou la même la mort.

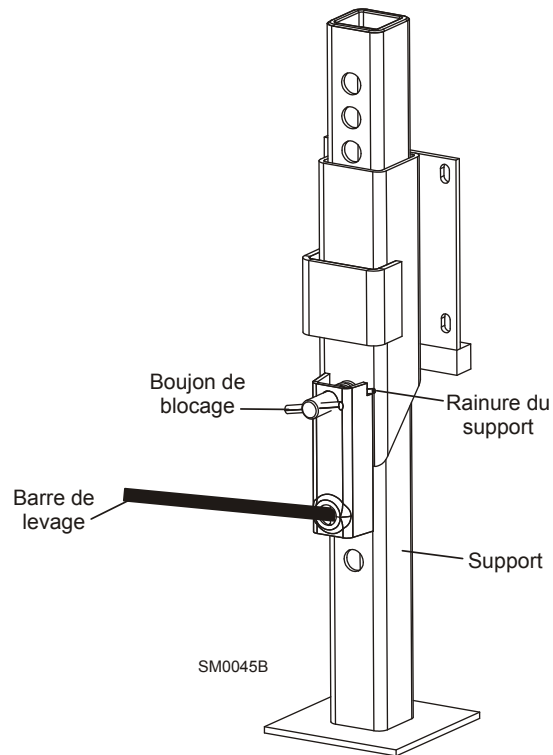
Si vous devez monter la scierie sur du ciment ou une autre surface dure, remplacez les pieds ajustables par des pieds stationnaires.

**MISE EN GARDE !** Déposez le pied ajustable avant de déplacer la tête de coupe de sa position de repos. Dans le cas contraire, vous risquez de graves blessures.

1. Positionnez la scierie dans un endroit approprié pour scier.
2. Calez les roues de la remorque afin d'empêcher tout mouvement lorsque vous la détez.
3. Décrochez les chaînes de sécurité et le faisceau électrique du véhicule et détez la scierie. Abaissez le support avant et posez-le au sol.

4. Dégagez le câble du treuil et retirez les rampes de chargement des billes de la scierie.
5. Retirez la goupille qui maintient la tête de coupe et relevez la tête de coupe du support. Pivotez le support vers le bas.
6. Amenez le chariot à l'avant de la scierie et abaissez les supports restants. Retirez la manivelle de cric de son logement et utilisez-la pour ajuster les supports afin d'alléger le poids sur l'essieu de la remorque et mettez la scierie de niveau. Utilisez la manivelle du cric pour alléger le poids sur le goujon de blocage. Si besoin est, tournez le goujon de blocage dans le sens contraire des aiguilles d'une montre pour que la goupille cylindrique intérieure se dégage de l'encoche de la rainure du support, puis tirez sur le goujon de blocage pour dégager le support. Abaissez le support en fonction des besoins. Renforcez le goujon de blocage et tournez dans le sens horaire jusqu'à ce que la goupille cylindrique intérieure soit derrière l'encoche de rainure de support pour « bloquer » le support en place.

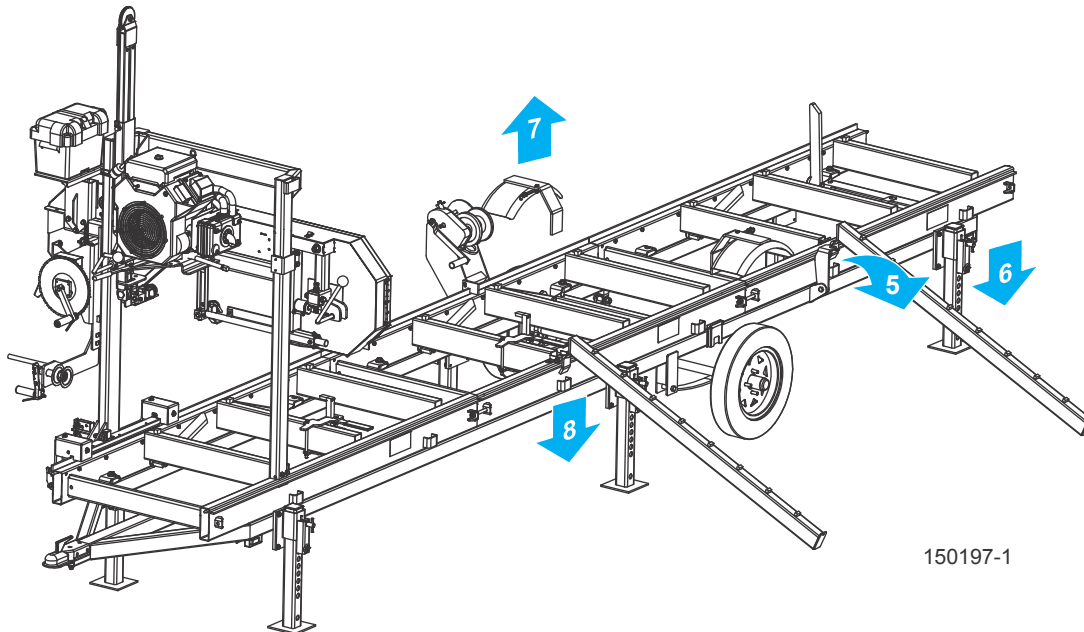
Voir figure 2-2.



**FIG. 2-2. RÉGLAGE DES SUPPORTS.**

7. Retirez les sangles du garde-boue et soulevez les garde-boue de la remorque et mettez-les de côté.
8. Placez les rampes de chargement des billes dans les supports prévus sur le côté du banc de scierie.

**Voir figure 2-3.**



**FIG. 2-3**

9. Installez le réservoir d'eau (et le réservoir de carburant le cas échéant) sur le mât de la tête de coupe. Raccordez le tuyau d'eau (et le tuyau de carburant le cas échéant) de la manière requise.

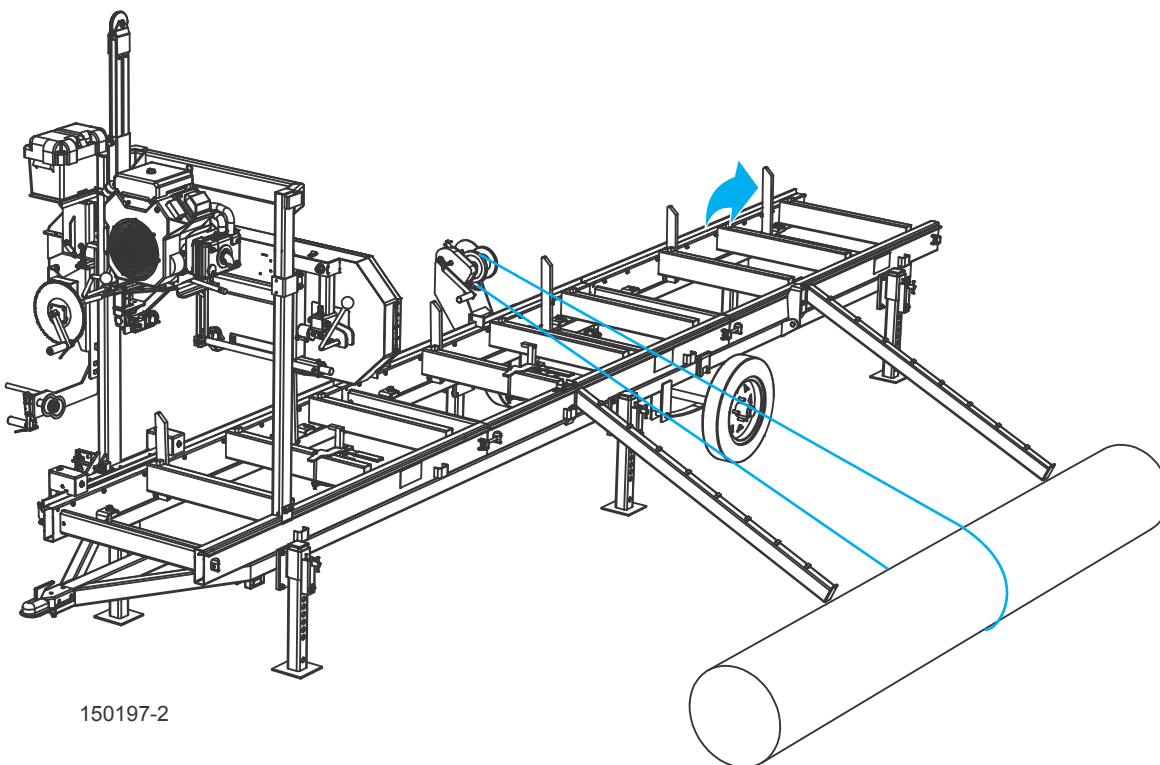
## 2.3 charger une bille



**DANGER !** Eloignez toute personne de la trajectoire de pièces en mouvement et de billes lorsque vous utilisez la scierie ou lorsque vous chargez et tournez des billes. Dans le cas contraire, vous risquez de graves blessures.

1. Positionnez la bille aux extrémités des rampes de chargement, en centrant la longueur de la bille avec le treuil.
2. Relevez les supports latéraux à la verticale afin d'éviter que la bille tombe sur le côté de la scierie.
3. Faites passer le câble du treuil sur le dessus de la bille puis ramenez-le jusqu'au support de treuil. Attachez le crochet du câble au support de treuil.

Voir figure 2-4.



150197-2

**FIG. 2-4**

#### 4. Pour faire fonctionner le treuil :

Avant chaque utilisation, vérifiez le bon fonctionnement du mécanisme du treuil et du câble. Vérifiez que le câble ne présente pas de dommages et remplacez-le si nécessaire. Reportez-vous au manuel du fabricant pour les instructions de graissage.

Le treuil fourni est conçu pour une charge de 3500 pounds (1588 kg).

Le treuil comporte deux vitesses et un frein. Pour sélectionner la vitesse de treuillage que vous souhaitez, placez la manivelle sur le bon arbre d'enroulement. L'arbre d'enroulement du dessus enroule lentement, mais plus fort. Utilisez cet arbre d'enroulement lorsque vous manipulez de grosses billes. L'arbre d'enroulement du bas enroule plus rapidement. Utilisez-le lorsque vous manipulez des billes petites ou moyennes.

Pour installer la manivelle sur l'un des arbres, appuyez sur le système de verrouillage à ressort sur la poignée. Faites glisser la poignée sur l'arbre et relâchez le dispositif d'arrêt. Pour retirer la manivelle, appuyez sur le dispositif d'arrêt et faites glisser la poignée de l'arbre.

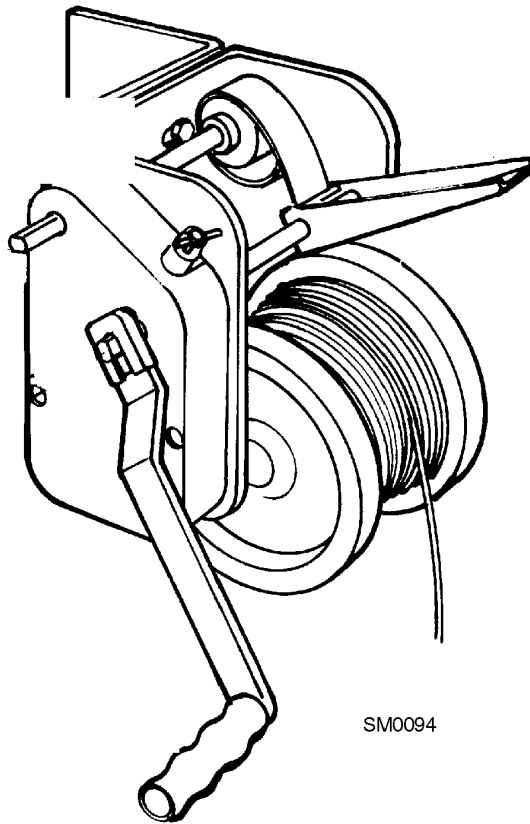
Pour faire fonctionner le frein, assurez-vous que la bande de frein est bien positionnée sur la came de frein. Poussez la poignée du frein contre la bande de frein. Relâchez lorsque le treuil arrête de tourner.



**MISE EN GARDE !** Tenez toujours fermement la poignée de frein et ne relâchez jamais la poignée lorsque le levier est en position déverrouillée avec une charge sur le treuil. Dans le cas contraire, la poignée tournerait violemment, pouvant ainsi provoquer des blessures graves.

**Voir figure 2-5.** Pour faire fonctionner le treuil, utilisez la poignée de treuil. Tournez la poignée dans le sens inverse des aiguilles d'une montre pour serrer le câble. Pour desserrer le câble, levez le goujon de direction du treuil, tournez-le à 90° et relâchez-le. (Les bras support du goujon doivent rester en position haute.) Déplacez maintenant la poignée de treuil dans le sens des aiguilles d'une montre pour desserrer le câble. Lorsque vous avez

fini, tournez le goujon à 90° et relâchez. (Le goujon doit revenir à sa position d'origine.)



**FIG. 2-5**

5. Une fois la bille chargée, débranchez le câble du treuil et enroulez le câble. Levez le treuil et pivotez-le jusqu'au sol.
6. Ajustez les supports latéraux afin de dégager la lame pour les premières coupes.



---

## PARTIE 3 ENTRETIEN

1. Graissez les roulements des roues de l'essieu de remorque avec une graisse au lithium tous les 3 mois ou tous les 1000 miles (1609 km), en fonction de ce qui survient en premier.
2. Assurez-vous que les pneus de la remorque sont correctement gonflés à la pression indiquée sur le pneu.



**ATTENTION !** Il faut toujours vérifier les roues de la remorque pour un gonflage adéquat avant de remorquer la scierie. Dans le cas contraire, la machine risque d'être endommagée.

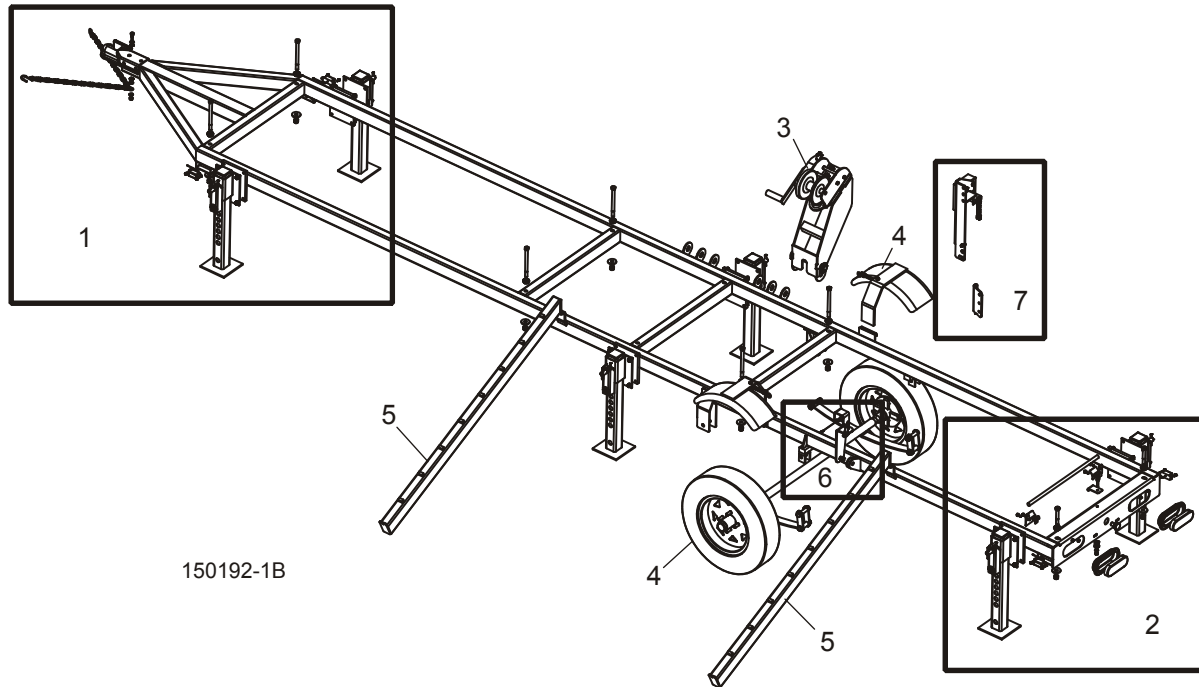
3. Vérifiez régulièrement le réglage du support de l'attache d'attelage de la remorque et ajustez si nécessaire. Remplacez toutes pièces tordues ou endommagées avant d'utiliser l'attelage. Utilisez uniquement des pièces fournies par le fabricant de l'attelage pour ce modèle précis d'attelage.

# 4 Replacement Parts

## Trailer (Complete)

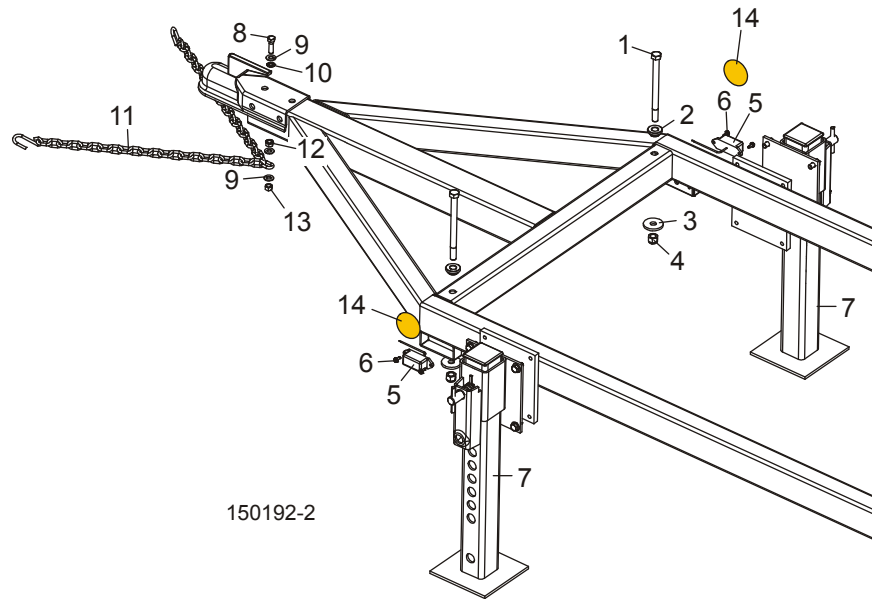
### SECTION 4 REPLACEMENT PARTS

#### 4.1 Trailer (Complete)



REF	DESCRIPTION (◆ INDICATES PARTS AVAILABLE IN ASSEMBLIES ONLY)	PART #	QTY.
	<b>TRAILER KIT, LT15GO FIELD INSTALL</b>	LT15TRG-A	1
1	Front Trailer Parts ( <a href="#">See Section 4.2</a> )		
2	Rear Trailer Parts ( <a href="#">See Section 4.3</a> )		
3	Winch Parts ( <a href="#">See Section 4.5</a> )		
4	Trailer Axle/Fender Parts ( <a href="#">See Section 4.6</a> )		
5	Ramp Weldment, LT15TRG Log Loading	062434	2
	Harness, LT15TRG Trailer Light	025953	1
6	Saw Head Rest Pin/Bracket Parts ( <a href="#">See Section 4.7</a> )		
7	Up/Down Conversion Parts ( <a href="#">See Section 4.8</a> )		

## 4.2 Front Trailer Parts



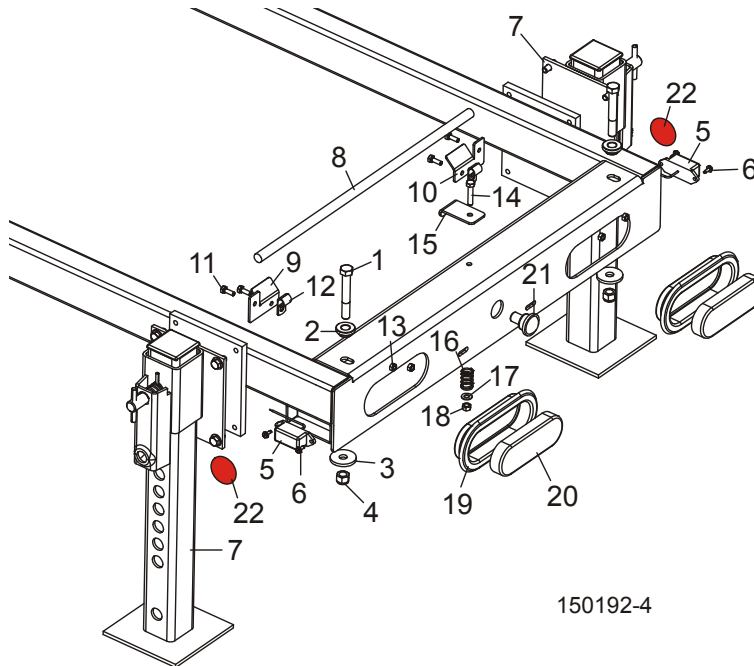
REF	DESCRIPTION (◆ INDICATES PARTS AVAILABLE IN ASSEMBLIES ONLY)	PART #	QTY.	
1	BOLT, 1/2-13 X 6 1/2" HEX HEAD GRADE 5	F05008-159	6	
2	BUSHING, CLAMP	062461	6	
3	WASHER, .52" X 1.69"	014632	6	
4	NUT, 1/2-13 HEX NYLON LOCK	F05010-8	6	
5	LAMP, AMBER RUNNING	P12906	2	
6	SCREW, #10-24 X 1/2" SELF-TAPPING	F05015-7	4	
7	OUTRIGGER PARTS ( <a href="#">See Section 4.4</a> )			
8	BOLT, 3/8-16 X 1 1/2" HEX HEAD GRADE 5	F05007-78	1	
9	WASHER, 3/8" SAE FLAT	F05011-3	3	
10	WASHER, 3/8" EXTERNAL STAR LOCK	F05011-36	1	
11	CHAIN, LT15TRG SAFETY	059528	1	
12	NUT, 3/8-16 HEX SELF-LOCKING	F05010-19	1	
13	NUT, 3/8-16 HEX LOCK	F05010-25	1	
14	DECAL, YELLOW REFLECTOR	P07453	4	

# 4

## Replacement Parts

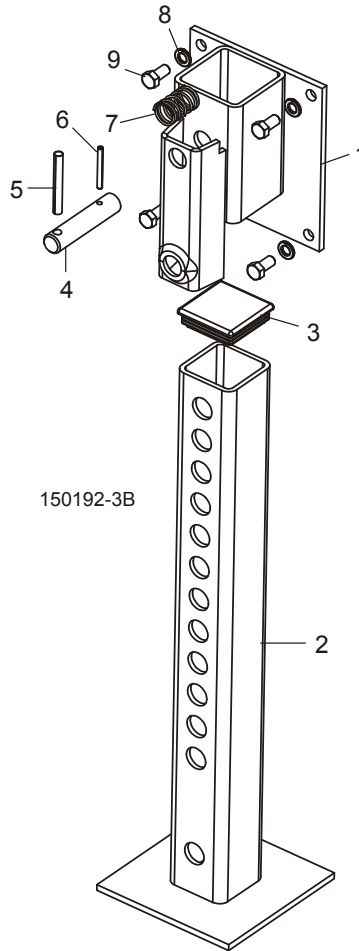
### Rear Trailer Parts

#### 4.3 Rear Trailer Parts



REF	DESCRIPTION (◆ INDICATES PARTS AVAILABLE IN ASSEMBLIES ONLY)	PART #	QTY.	
1	BOLT, 1/2-13 X 3 1/2" HEX HEAD GRADE 5	F05008-61	2	
2	BUSHING, CLAMP	062461	2	
3	WASHER, .52" X 1.69"	014632	2	
4	NUT, 1/2-13 HEX NYLON LOCK	F05010-8	2	
5	LAMP, RED RUNNING	P12905	2	
6	SCREW, #10-24 X 1/2" SELF-TAPPING	F05015-7	4	
7	OUTRIGGER PARTS ( <a href="#">See Section 4.4</a> )			
8	HANDLE, OUTRIGGER JACK	S04827	1	
9	BRACKET, JACK HANDLE MOUNT LEFT	062476	1	
10	BRACKET, JACK HANDLE MOUNT RIGHT	062477	1	
11	BOLT, 1/4-20 X 3/4" HEX HEAD GRADE 5	F05005-123	4	
12	CLAMP, 1/2" EMT COATED	P07584	2	
13	NUT, 1/4-20 HEX LOCK	F05010-21	4	
14	BOLT, 5/16-18 X 1 1/2" HEX HEAD FULL THREAD	F05006-2	1	
15	BRACKET, JACK HANDLE LOCK	062478	1	
16	SPRING, .72" X .576" X 1.25" COMPRESSION	046975	1	
17	WASHER, 5/16" SAE FLAT	F05011-17	1	
18	NUT, 5/16-18 HEX LOCK	F05010-6	1	
19	GROMMET, 6 1/2" LED LIGHT MOUNTING	006688	2	
20	LIGHT, 8-DIODE LED TAIL	006391	2	
21	LIGHT, 1 1/4" LICENSE PLATE	P09926	1	
22	DECAL, RED REFLECTOR	P07452	4	

## 4.4 Outrigger Parts

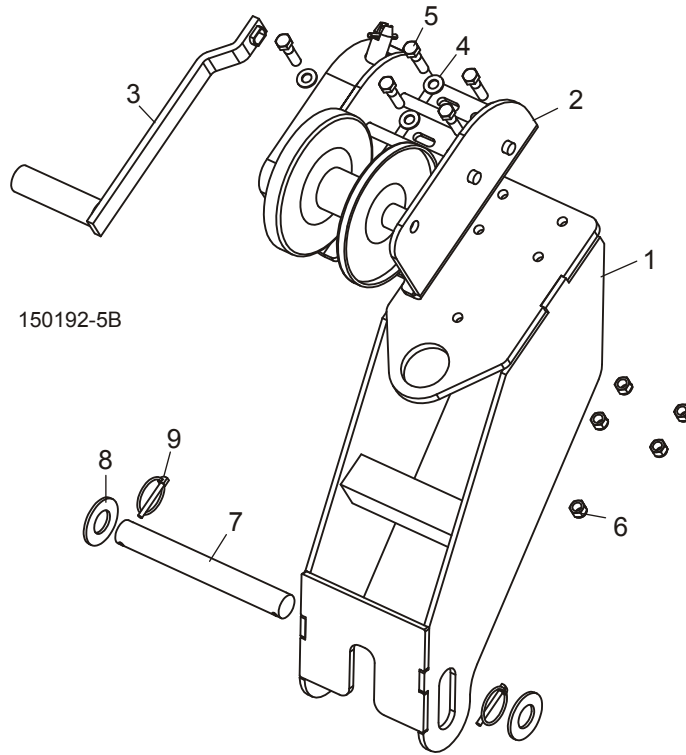


REF	DESCRIPTION (◆ INDICATES PARTS AVAILABLE IN ASSEMBLIES ONLY)	PART #	QTY.	
	<b>OUTRIGGER ASSEMBLY, LT15TRG</b>	059541	6	
1	Guide Weldment, Painted Outrigger	W12082	1	
2	Leg Weldment, Painted Outrigger	059545	1	
3	Cap, Outrigger Leg	P09926	1	
	Pin Assembly, Outrigger Lock	007736	1	
4	Pin, 3/4" Outrigger Pull	016147	1	
5	Pin, 5/16" x 2 1/2" Roll	F05012-47	1	
6	Pin, 3/16" x 1 3/4" Roll	F05012-103	1	
7	Spring, .92" x 1.5" x .079" Compression	016145	1	
8	Washer, 3/8" Split Lock	F05011-4	4	
9	Bolt, 3/8-16 x 3/4" Hex Head Grade 5	F05007-118	4	

# 4 Replacement Parts

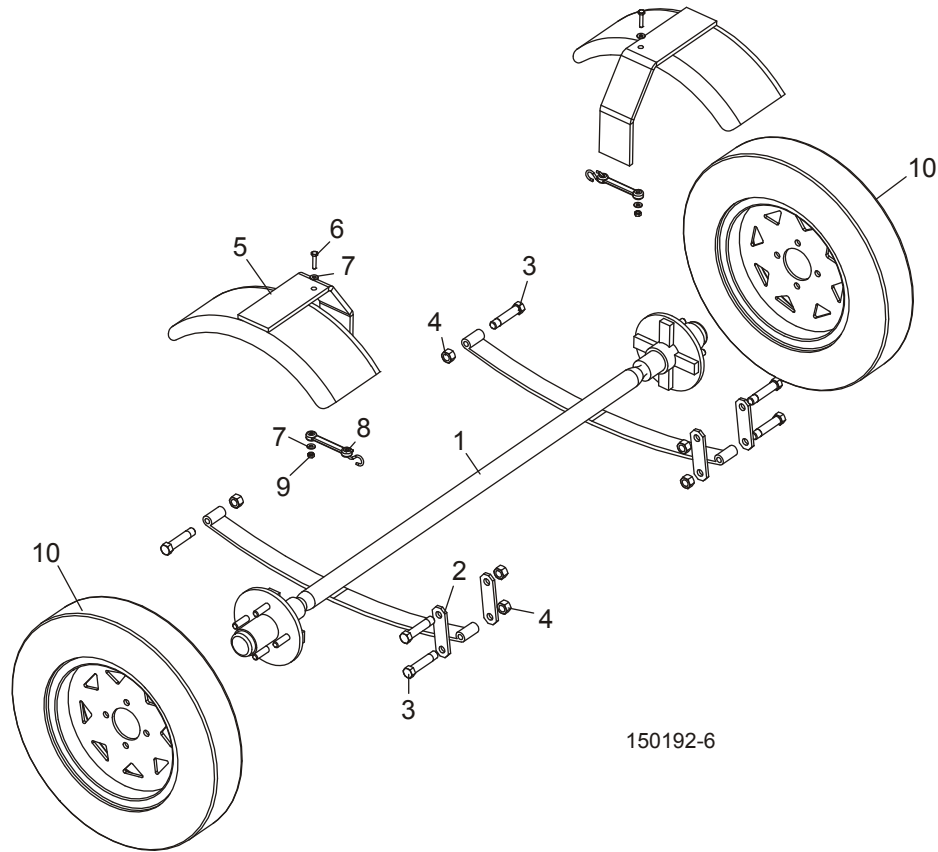
## Winch Parts

### 4.5 Winch Parts



REF	DESCRIPTION (◆ INDICATES PARTS AVAILABLE IN ASSEMBLIES ONLY)	PART #	QTY.	
	<b>WINCH ASSEMBLY, LT15TRG</b>	062485	1	
1	Bracket Weldment, Winch Mounting	062453	1	
2	Winch, 3500lb DL3500B	P12323	1	
3	Handle, Manual Winch	P04487	1	
4	Washer, 3/8" SAE Flat	F05011-3	5	
5	Bolt, 3/8-16 x 1 1/2" Hex Head Grade 5	F05007-79	5	
6	Nut, 3/8-16 Hex Nylon Lock	F05010-10	5	
7	Pin, 1" x 8 1/4"	062488	1	
8	Washer, 1" SAE Flat	F05011-28	2	
9	Pin, Lynch 3/16" w/Chain	017604	2	
	Cable, 7/32" x 50' Winch	P05087	1	

4.6 Axle/Fender Parts

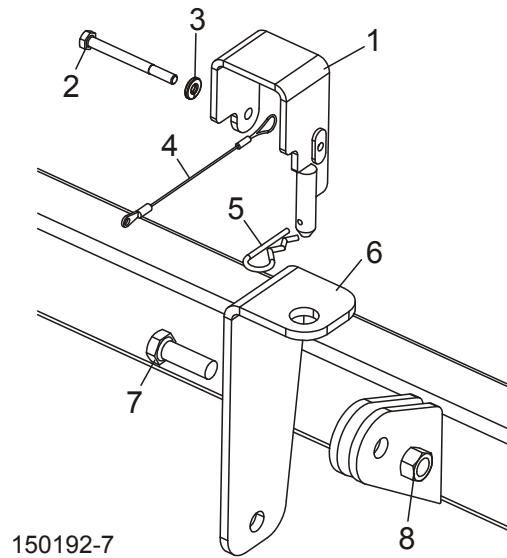


REF	DESCRIPTION (◆ INDICATES PARTS AVAILABLE IN ASSEMBLIES ONLY)	PART #	QTY.	
1	AXLE, 2200LB LEAF SPRING	065404	1	
2	PLATE, PAINTED AXLE SHACKLE LINK	M07528	4	
3	BOLT, 9/16-18 X 3" AXLE SHACKLE	P04644	6	
4	NUT, 9/16-18 HEX LOCK	P04643	6	
	FENDER ASSEMBLY, LT15TRG TRAILER	025951	2	
5	Fender Weldment, LT15TRG	062463	1	
6	Bolt, 1/4-20 x 1 1/4" Hex Head Full Thread	F05005-3	1	
7	Washer, 1/4" SAE Flat	F05011-11	2	
8	Strap, 6" Rubber	016542	1	
9	Nut, 1/4-20 Hex Lock	F05010-21	1	
10	TIRE/WHEEL ASSEMBLY, ST145R12 LOAD RANGE D	065401	2	

## 4 Replacement Parts

### Saw Head Rest Pin/Bracket Parts

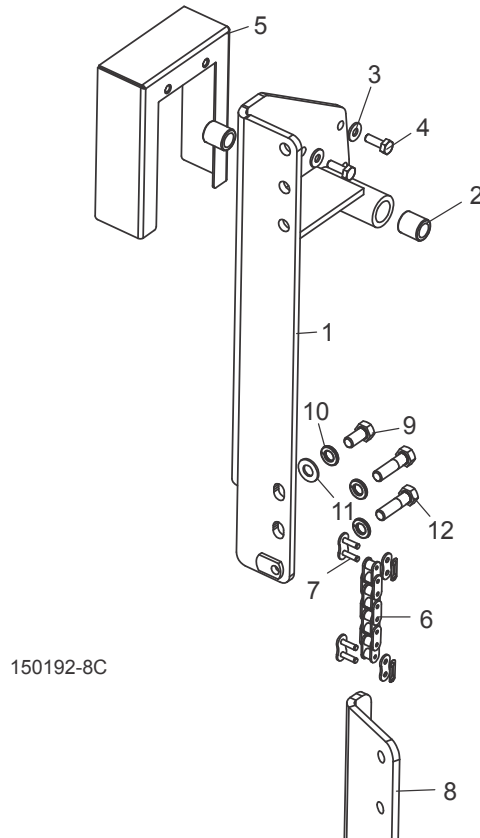
#### 4.7 Saw Head Rest Pin/Bracket Parts



REF	DESCRIPTION (◆ INDICATES PARTS AVAILABLE IN ASSEMBLIES ONLY)	PART #	QTY.	
1	BRACKET WELDMENT, SAW HEAD REST PIN	059490	1	
2	BOLT, 1/4-20 X 2 3/4" HEX HEAD	F05005-18	1	
3	WASHER, 1/4" SPLIT LOCK	F05011-14	1	
4	LANYARD, 3/64" X 6"	016030	1	
5	PIN, 1/8" X 13/16" SAFETY	P05059	1	
6	PLATE, SAW HEAD REST	062479	1	
7	BOLT, 1/2-13 X 1 1/2" HEX HEAD GRADE 5	F05008-33	1	
8	NUT, 1/2-13 HEX LOCK	F05010-3	1	



### 4.8 Up/Down Parts



REF	DESCRIPTION (◆ INDICATES PARTS AVAILABLE IN ASSEMBLIES ONLY)	PART #	QTY.	
	<b>UP/DOWN ASSEMBLY, LT15TRG</b>	062484	1	
1	Bracket Weldment, LT15TRG Up/Down Mount	062439	1	
2	Bearing, 1/2" x 3/4" Single Seal Needle	049331	2	
3	Washer, 1/4" SAE Flat	F05011-11	2	
4	Bolt, 1/4-20 x 3/4" Hex Head	F05005-129	2	
5	Guard Weldment, Upper Sprocket	062491	1	
6	Chain, #40 x 69 1/2" Roller	025947	1	
7	Link, #40 Master	P04200	2	
8	Plate, LT15TRG Up/Down Chain Mount	062438	1	
9	Bolt, 3/8-16 x 3/4" Hex Head Grade 5	F05007-118	1	
10	Washer, 3/8" Split Lock	F05011-4	3	
11	Washer, 3/8" SAE Flat	F05011-3	1	
12	Bolt, 3/8-16 x 1 1/2" Hex Head	F05007-78	2	

# INDEX

---

## E

### entretien

pression des pneus 3-1

roulements des roues de l'essieu de remorque 3-1

---

## F

### fonctionnement 2-1

charger une bille 2-7

préparation avant fonctionnement 2-4

préparation pour un déplacement 2-1

---

## I

### installation

Déplacement de la poignée d'avance et montée/de-  
scente 1-5

dernières étapes 1-12

scierie démontée 1-3

scierie pré-assemblée 1-1

---

## P

### parts

axle/fenders 4-6

front trailer 4-2

outrigger 4-4

rear trailer 4-3

saw head rest pin/bracket 4-7

trailer complete 4-1

up/down 4-8

winch 4-5