

Motor D17

Manual de segurança, operação, manutenção e peças

LT15
LT15W

rev. E8.14
rev. A1.15



A segurança é a nossa preocupação número 1!
É fundamental ler e compreender todas as informações e instruções sobre segurança antes de iniciar a operação, configuração e manutenção desta máquina.

Formulário no. 1630-11

California
Proposition 65 Warning



WARNING: Breathing gas/diesel engine exhaust exposes you to chemicals known to the State of California to cause cancer and birth defects or other reproductive harm.

- Always start and operate the engine in a well-ventilated area.
- If in an enclosed area, vent the exhaust to the outside.
- Do not modify or tamper with the exhaust system.
- Do not idle the engine except as necessary.

For more information go to **www.P65warnings.ca.gov**.



WARNING: Drilling, sawing, sanding or machining wood products can expose you to wood dust, a substance known to the State of California to cause cancer. Avoid inhaling wood dust or use a dust mask or other safeguards for personal protection.

For more information go to **www.P65Warnings.ca.gov/wood**.

Active Patents assigned to Wood-Mizer, LLC

Wood-Mizer, LLC has received patents that protect our inventions which are a result of a dedication to research, innovation, development, and design. Learn more at: woodmizer.com/patents

©2023 Wood-Mizer LLC

Printed in the United States of America, all rights reserved. No part of this manual may be reproduced in any form by any photographic, electronic, mechanical or other means or used in any information storage and retrieval system without written permission from

Wood-Mizer, LLC
8180 West 10th Street
Indianapolis, Indiana 46214

Tabela de índices		Seção-Página
SEÇÃO 1	SOBRE ESTE MANUAL	1-IV
SEÇÃO 2	OPERAÇÃO	2-1
2.1	Partida do Motor.....	2-1
SEÇÃO 3	MANUTENÇÃO	3-1
3.1	Segurança	3-1
3.2	Bateria.....	3-1
3.3	Filtro de ar e pré-purificador	3-2
3.4	Filtro de combustível.....	3-2
3.5	Manutenção diversa.....	3-2
SEÇÃO 4	PEÇAS DE REPOSIÇÃO	4-1
4.1	Tanque de combustível.....	4-1
4.2	Conjunto do motor.....	4-2
4.3	Conjunto Acelerador	4-4

SEÇÃO 1 SOBRE ESTE MANUAL

Este manual é fornecido como um suplemento aos manuais do fabricante do equipamento. Ele oferece informações específicas sobre o uso deste equipamento com a serraria Wood-Mizer®. Consulte o manual do operador e o manual do fabricante da serraria antes de tentar operar este equipamento.



IMPORTANTE! Leia o manual do operador da serraria e o manual do fabricante do motor para conhecer as instruções e precauções de segurança antes de operar este equipamento.

As informações e instruções fornecidas neste manual não são uma emenda ou extensão das garantias limitadas do equipamento fornecidas no momento da compra.

SEÇÃO 2 OPERAÇÃO

2.1 Partida do Motor

Partida do motor



PERIGO! Sempre confirme se a lâmina está desengatada e todas as pessoas estão fora do caminho da lâmina antes de iniciar o motor. Não fazê-lo causará ferimentos graves.

PERIGO! Opere o motor ou a máquina apenas em áreas com boa ventilação. Os gases de escape do motor podem causar náuseas, delírios e potencialmente a morte, caso a ventilação não seja adequada.

PERIGO! Nunca opere um motor com vazamento de combustível ou óleo. O vazamento de combustível ou óleo pode potencialmente entrar em contato com superfícies quentes e provocar chamas.

ADVERTÊNCIA! Não use o motor sem o detentor de faíscas ou o silenciador adequado e funcionando. As faíscas que saem do escape do motor podem incendiar os materiais à sua volta, causando ferimentos graves ou a morte.

1. Consulte o manual do fabricante do motor para recomendações de óleo lubrificante para intervalos de temperatura específicos.
2. Use combustível diesel #2 ou de melhor qualidade para partida em temperatura superior ao ponto de congelamento. Use um combustível diesel de qualidade #1 para partida em temperatura inferior ao ponto de congelamento.
3. Rode o comutador de chave para a posição de arranque (#2) e solte-a.

Desligamento do motor

Rode o comutador de chave para a posição de desligado (#0).

SEÇÃO 3 MANUTENÇÃO

Consulte o manual do fabricante para obter os intervalos e procedimentos de manutenção, salvo instrução em contrário neste manual. Siga as recomendações do fabricante para condições de presença de poeira.



IMPORTANTE! Este manual fornece apenas informações sobre procedimentos adicionais ou procedimentos a serem executados em intervalos de tempo diferentes dos encontrados nos manuais do fabricante. Consulte o manual do fabricante para obter instruções completas de manutenção.

3.1 Segurança

Tenha cuidado ao executar manutenção ou serviço no .



PERIGO! Esteja sempre atento e tome as medidas de proteção adequadas em relação a eixos, polias, ventiladores rotativos, etc. Mantenha-se sempre a uma distância segura das peças rotativas e garanta que roupas folgadas ou cabelo comprido não enganchem nas peças rotativas causando possíveis ferimentos.

PERIGO! Os componentes do motor podem ficar muito quentes durante o funcionamento. Evite o contato com as partes de um motor quente. Os componentes de escape do motor ficam especialmente quentes durante e depois do funcionamento. O contato com os componentes quentes do motor pode causar queimaduras graves. Portanto, nunca toque ou faça manutenção em um motor quente. Deixe o motor esfriar o suficiente antes de começar qualquer tarefa de manutenção.



ADVERTÊNCIA! Remova a lâmina antes de executar qualquer serviço no motor. Não fazê-lo pode causar ferimentos graves.

ADVERTÊNCIA! Sempre use os equipamentos de segurança adequados e necessários ao executar as tarefas de manutenção. Equipamentos de segurança adequados incluem proteção para olhos, respiração, mãos e pés.

Este símbolo identifica o intervalo (horas de operação) em que cada procedimento de manutenção deve ser executado. "AR" indica os procedimentos de manutenção que devem ser executados conforme necessário.

3.2 Bateria

Verifique o nível da solução electrolítica da bateria a cada 50 horas de funcionamento. Consulte o manual do fabricante para obter instruções.



PERIGO! As baterias expõem gases explosivos.

Mantenha sempre afastados faíscas, chamas, cigarros acesos ou outras fontes de ignição.

Use sempre óculos de segurança e uma máscara de proteção quando trabalhar perto de baterias.



ADVERTÊNCIA! Colunas, terminais e acessórios relacionados com a bateria contêm chumbo e compostos de chumbo. Lave as mãos após manuseá-los.

3.3 Filtro de ar e pré-purificador



ADVERTÊNCIA! Sempre use os equipamentos de segurança adequados e necessários ao executar as tarefas de manutenção. Equipamentos de segurança adequados incluem proteção para olhos, respiração, mãos e pés.

Faça a manutenção do pré-purificador a cada 4 horas de operação. Para tal, sacuda gentilmente o excesso de pó-de-serra e detritos da peça de espuma.

Limpe o filtro de ar (elemento do purificador de ar) e o pré-purificador (invólucro do elemento) a cada 8 horas de operação. Consulte o manual do motor para obter instruções adicionais.

Substitua o filtro de ar (purificador) a cada 200 horas de operação.

Substitua o pré-purificador (invólucro do elemento) a cada 2000 horas de operação.

3.4 Filtro de combustível

Substitua o filtro de combustível a cada 100 horas de operação ou conforme necessário ao desempenho do motor.

3.5 Manutenção diversa



CUIDADO! Não tire o fio da tomada para verificar se há fagulhas elétricas. Retirar o fio danifica o circuito de ignição.

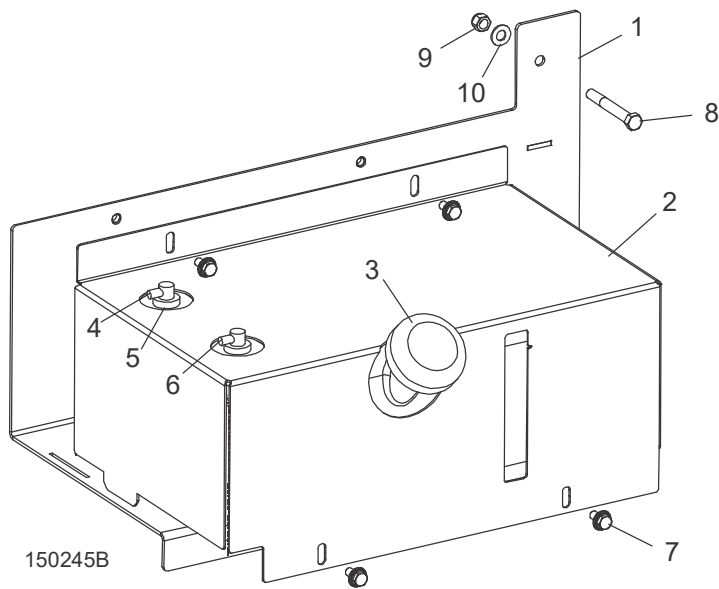
Inspecione as velas de ignição a cada 100 horas de operação. Remova qualquer depósito e ajuste a folga se necessário. Consulte o manual do motor para obter instruções adicionais.

Limpe e verifique os retentores de fagulhas a cada 50 horas de operação. **Substitua-o se estiver danificado.**

Consulte o manual do fabricante para os intervalos de manutenção.

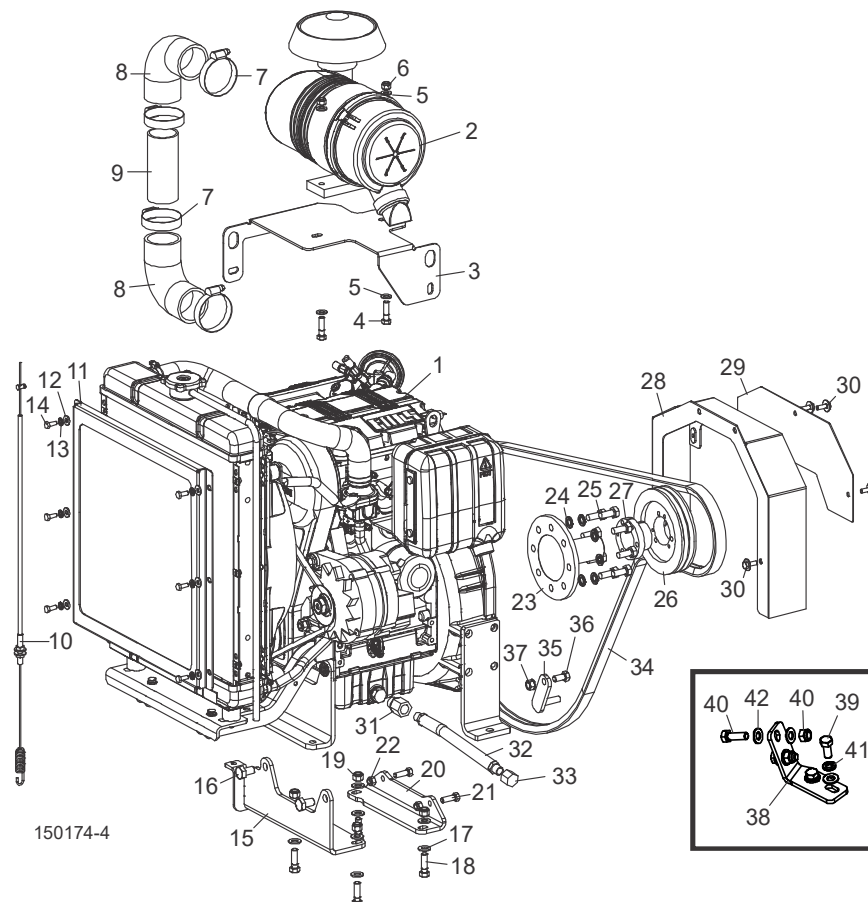
SEÇÃO 4 PEÇAS DE REPOSIÇÃO

4.1 Tanque de combustível



REF	PEÇA N°	DESCRIÇÃO	COMENTÁRIOS	QTD.
	074828	TANK ASSEMBLY, 5 GALLON DIESEL		1
1	103802	Weldment, Fuel Tank Tray		1
2	103867	Cover, Fuel Tank		1
	103928	Tank, 5 Gallon Low Pro Diesel		1
3	061257	Cap, Fuel Tank Diesel 080185BE		1
4	061255	Fitting, Pick-Up/Tube Diesel 468871A		1
5	061250	Grommet, Shut Off 046881		2
6	061256	Fitting, Return/tube Diesel 468489		1
7	F05006-101	Bolt, 5/16-18 x 3/4" Hex Head w/Flat&Lock Washer		4
8	F05007-73	Bolt, 3/8-16 x 3" Hex Head Grade 5		2
9	F05010-10	Nut, 3/8-16 Hex Nyloc		2
10	F05011-3	Washer, 3/8" Flat SAE		2
	R02423-3	Hose, Fuel 5/16" EPA 15G CARB		8 Ft.
	R02423-2	Hose, Fuel 1/4" EPA 15G CARB		8 Ft.
	103802	Weldment, Fuel Tank Tray		1
	P649	Clamp, 7/32in-5/8in Hose		2
	P07584	Clamp, 1/2EMT Coated		1

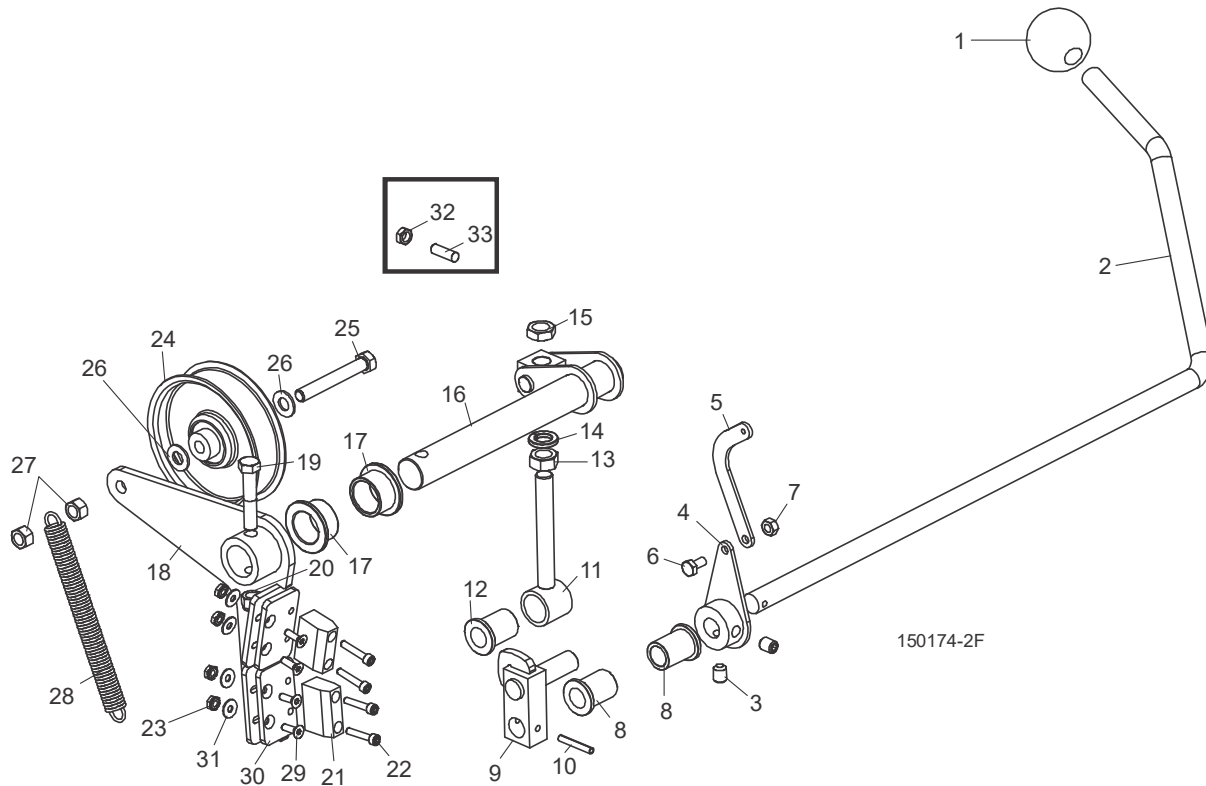
4.2 Conjunto do motor



REF	PEÇA N°	DESCRIÇÃO	COMENTÁRIOS	QTD.
	007333	Engine Assembly, LT15 18HP Diesel		1
1	007332	Engine, 18HP Kohler Diesel Model KDW702	Available in assemblies only.	1
2	007401	Filter Assembly, Kohler #ED0037004550-S		1
	007613	Filter, Kohler Secondary Air #ED0021751250-S		1
	007408	Filter, Kohler Primary Air #ED0021751240-S		1
	007614	Motor, Kohler Starter #ED0058402240-S		1
	065408	Alternator, Kohler 65A #ED0011572700-S	065408 replaces 014277 Kohler 14V 45A #ED0011573600-S Alternator and 065409 replaces 014212 Kohler Fan #ED0024403080-S Belt.	1
	065409 ¹	Belt, Kohler Fan #ED0024403160-S		1
	061187	Filter, Kohler/Lombardini Oil #ED0021752830-S		1
	061188	Filter, Kohler/Lombardini Fuel #ED0021752880-S		1
	014557	Switch Kit, Oil Pressure w/Gasket		1
	014279	Switch, Diesel Fuel Shut-Off		1
	014289	Pump, Diesel Fuel		1
	014278	Plug, Diesel Glow		2

REF	PEÇA N°	DESCRIÇÃO	COMENTÁRIOS	QTD.
3	074939	Bracket, Air Filter Mount		1
4	F05006-18	Bolt, 5/16-18 x 1 1/4" Hex Head Full Thread		2
5	F05011-17	Washer, 5/16" SAE Flat		4
6	F05010-20	Nut, 5/16-18 Self-Locking Hex		2
7	P09895	Clamp, 2 1/2" Hose		4
8	007394	Elbow, 90° x 2" ID Rubber		2
9	007395	Tube, 1 3/4" ID x 2" OD x 4"		1
10	007392	Cable, LT15 D18		1
11	007465	Guard Weldment, D18 Radiator		1
12	F05011-11	Washer, 1/4" SAE Flat		6
13	F05011-14	Washer, 1/4" Split Lock		6
14	F05004-219	Bolt, M6 x 1.0 x 16mm Hex Head		6
15	007427	Bracket Weldment, Rear D18 Mount		1
16	F05004-251	Bolt, M12 x 1.75 x 20mm Hex Head Full Thread		2
17	F05011-3	Washer, 3/8" SAE Flat		8
18	F05007-123	Bolt, 3/8-16 x 1 1/4" Hex Head Grade 5		4
19	F05010-10	Nut, 3/8-16 Hex Nylon Lock		4
20	007426	Bracket, D18 Front Mount		1
21	F05006-27	Bolt, 5/16-18 x 1" Hex Head Grade 5		2
22	F05010-58	Nut, 5/16-18 Hex Nylon Lock		2
23	014024	Shaft, Diesel Engine Drive		1
24	F05011-88	Washer, 10mm Split Lock		8
25	F81003-11	Bolt, M10-1.5 x 24mm Hex Head Grade 8.8		8
26	047742	Sheave, 3V5.6 x 2-SH		1
27	007338	Bushing, SH - 1 9/16"		1
28	007336	Guard Weldment, Motor Pulley		1
29	007344	Cover, Engine Pulley Guard		1
30	F05005-134	Bolt, 1/4-20 x 3/4" Hex w/Conical Washer Head		4
31	065163	Fitting, M18 x 3/8" NPT Adapter		1
32	P10082	Hose, 3/8" NPT x 9 5/8" Rubber		1
33	P04332	Fitting, 3/8" Galvanized Pipe Cap		1
34	047751	Belt, 2/3VFL900 Drive		1
35	048237	Support Weldment, Drive Belt		1
36	F05007-118	Bolt, 3/8-16 x 3/4" Hex Head Grade 5		1
37	F05010-19	Nut, 3/8-16 Self-Locking Hex		1
	074942	Mount Assembly, LT15D17 Control		1
38	074938	Plate, LT15D17 Control Mount		1
39	F05006-102	Bolt, 5/16-18x3/4 HH Gr5		2
40	F05006-27	Bolt, 5/16-18x1 Gr5 HH		2
41	F05010-58	Nut, 5/16-18 Nylok Hex		2
42	F05011-13	Washer, 5/16 Split Lock		2
43	F05011-17	Washer, 5/16 SAE Flat		6

4.3 Conjunto Acelerador



REF	PEÇA N°	DESCRIÇÃO	COMENTÁRIOS	QTD.
1	P04211	KNOB, 5/8-11 BALL		1
2	062313	HANDLE, LT15 CLUTCH		1
3	F05007-68	SCREW, 3/8-16 X 3/8" SOCKET HEAD CUP PT SET		2
4	034815	ACTUATOR WELDMENT, THROTTLE LT15D&G		1
5	034818	LINKAGE, THROTTLE LT15D&G		1
6	F05005-15	BOLT, 1/4-20 X 1/2" HEX HEAD		1
7	F05010-21	NUT, 1/4-20 SWAGED		1
8	016486	BUSHING, 5/8" ID X 7/8" OD X 1 1/8" LONG FL BRONZE		2
9	065572	BLOCK WELDMENT, LINKAGE CLUTCH/BRAKE	Replaces 034612 to make clutch pivot stop adjustable Rev. E6.10.	1
10	F05012-16	PIN, 3/16" X 1 1/4" ROLL		1
	034605	LINKAGE ASSEMBLY, W/BEARING		1
11	034604	Link Weldment, Clutch/Brake	Available in assemblies only.	1
12	016486	Bushing, 5/8" ID x 7/8" OD x 1 1/8" Long Fl Bronze		1
13	F05010-35	NUT, 1/2-13 FREE HEX, ZINC		1
14	F05011-9	WASHER, 1/2" SPLIT LOCK		1
15	F05010-31	NUT, 1/2-13 JAM		1
16	034608	PIVOT WELDMENT, CLUTCH/BRAKE		1
17	P737	BUSHING, 1" X 1 1/4" X 3/4" FLG BRONZE		2

REF	PEÇA N°	DESCRIÇÃO	COMENTÁRIOS	QTD.
	065874	BRAKE/CLUTCH ASSEMBLY, LT15	Replaces Brake/Clutch Assembly 034603 to improve durability (Rev. E7.01). Brake/Clutch Assembly 034603 (including Clutch/Brake Arm Weldment 034613) modified 9/10. Spring mount hardware changed to provide more freedom of movement and prevent binding point in spring.	1
18	065873	Arm Weldment, Clutch/Brake LT15		1
19	F05007-124	Bolt, 3/8-16 x 2" Hex Head Gr5		1
20	F05010-10	Nut, 3/8-16 Hex Nylon Lock		1
21	016488	Block, LT15 Brake		2
22	F05004-2	Screw, 10-24 x 1" Socket Head		4
23	F05010-14	Nut, #10-24 Keps		8
24	034602	Idler, 4" O.D. x 3/8" Bore		1
25	F05007-230	Bolt, 3/8-16 x 2-3/4" Hex Head Gr5 Full Thread	Replaces Brake/Clutch Assembly 034603 to improve durability (Rev. E7.01). Brake/Clutch Assembly 034603 (including Clutch/Brake Arm Weldment 034613) modified 9/10. Spring mount hardware changed to provide more freedom of movement and prevent binding point in spring.	1
26	F05011-3	Washer, 3/8 Flat		2
27	F05010-25	Nut, 3/8-16 Swaged Lock		2
28	034810	Spring, Idler Arm LT15D/E/G		1
29	F05004-282	Screw, 10-24 x 5/8" FSHC		4
30	065872	Plate, Brake Adjustment		2
31	F05011-18	Washer, #10 SAE Flat		4