

L'option écorceuse

Manuel de Sécurité, Montage, Fonctionnement, Maintenance et Pièces

MKII for 97+ Sawmills rev. A.00 - C.03



La sûreté est notre souci principal! Lisez et comprenez toutes les informations et instructions de sûreté avant d'actionner, installer ou mettre en opération cette machine.

April 1998

Form #546-5

PARTIE 1	SÉCURITÉ	1-1
1.1	Installation et maintenance	1-1
1.2	Fonctionnement et remorquage	1-2
PARTIE 2	INSTALLATION DE L'ÉCORCEUSE	2-1
2.1	Trous de montage du châssis de l'écorceuse	2-2
2.2	Installation de l'écorceuse	2-3
2.3	Installation du faisceau inférieur	2-8
2.4	Installation du composant de commande (Scieries sans commande à distance)	2-15
2.5	Installation des composants de commande (Scieries avec commande à distance)	2-23
2.6	Alignement	2-30
PARTIE 3	FONCTIONNEMENT ET MAINTENANCE	3-1
3.1	Fonctionnement du goujon de blocage	3-1
3.2	Aperçu des commandes	3-3
3.3	Fonctionnement	3-5
3.4	Maintenance	3-7
3.5	Dépannage	3-10
PARTIE 4	INFORMATIONS ÉLECTRIQUES	4-1
4.1	Schéma des symboles électriques	4-1
4.2	Liste des composants électriques	4-3
4.3	Schéma de câblage	4-4
	<i>Scierie sans commande à distance</i>	
	<i>Scierie avec commande à distance</i>	
PARTIE 5	PIÈCES DE L'ÉCORCEUSE	5-1
5.1	Ensemble mécanique	5-1
5.2	Ensemble châssis	5-2
5.3	Montage/Ensemble goujon de blocage	5-1
5.4	Ensemble entraînement du moteur entrée/sortie	5-2
5.5	Moteur de la lame et Ensemble sonnette d'alarme	5-4
5.6	Ensemble carter de la lame	5-6
	<i>Rév. C.00+</i>	
5.7	Ensemble carter de la lame	5-7
	<i>Rév. A.00 - B.00</i>	
5.8	Ensemble bielle à ressort	5-8
5.9	Ensemble de commandes de l'écorceuse	5-9

INDEX**I**

PARTIE 1 SÉCURITÉ



Ce symbole attire votre attention sur des instructions concernant votre sécurité personnelle. Assurez-vous de respecter et de suivre ces instructions. Ce symbole accompagne un mot d'avertissement. Le mot **DANGER** indique une situation de risque imminent qui, si elle n'est pas évitée, entraînera la mort ou des blessures graves. **MISE EN GARDE** suggère une situation de risque potentiel qui, si elle n'est pas évitée, pourra entraîner la mort ou des blessures graves. **ATTENTION** se rapporte à des situations de risque potentiel qui, si elle ne sont pas évitées, pourront entraîner des dommages mineurs ou modérés aux personnes ou aux équipements. Lisez l'ensemble des instructions de sécurité avant d'utiliser ce matériel et respectez toutes les mises en garde de sécurité !

1.1 Installation et maintenance



DANGER! Sur les scieries électriques, la présence de tension élevée à l'intérieur du boîtier de sectionnement, du boîtier de démarreur et dans le moteur électrique peut entraîner un choc, des brûlures ou la mort. Coupez et verrouillez l'alimentation avant de procéder à l'installation de l'écorceuse! Respectez l'ensemble des codes électriques applicables.

DANGER! Assurez-vous que tous les travaux d'installation électrique, d'entretien et/ou de maintenance sont réalisés par un électricien qualifié conformément aux codes électriques applicables. Dans le cas contraire, vous courez un risque de blessure grave ou de mort.

DANGER! Avant de réaliser toute intervention d'entretien sur ce matériel, tournez la clé sur la position OFF, enlevez la clé et débranchez la borne de terre de la batterie de la scierie. Dans le cas contraire, vous courez un risque de blessure grave ou de mort.



MISE EN GARDE! Avant de changer la lame de l'écorceuse, amenez le bras guide-lame devant la lame de la scierie de façon à couvrir les dents de la lame. Dans le cas contraire, vous courez un risque de blessure grave ou de mort.

1.2 Fonctionnement et remorquage



DANGER! Assurez-vous que toutes les protections et tous les carters sont en place et bien fixés avant d'utiliser l'option écorceuse. Dans le cas contraire, vous risquez de graves blessures.

DANGER! Eloignez toute personne de la trajectoire du matériel en mouvement lorsque vous utilisez l'écorceuse. Dans le cas contraire, vous risquez de graves blessures.

DANGER! Enlevez toujours la clé du tableau de commande avant de préparer l'écorceuse pour un remorquage. Dans le cas contraire, vous risquez de graves blessures.



MISE EN GARDE! L'écorceuse est en marche quand l'avertisseur sonore retentit. Ne débranchez pas l'avertisseur sonore car vous risqueriez de graves blessures.

MISE EN GARDE! Si l'écorceuse continue à tourner lorsque l'interrupteur à clé est sur la position OFF, débranchez la borne négative de la batterie.

Ne continuez pas à utiliser la scierie si l'interrupteur principal à clé ne commande plus le fonctionnement de l'écorceuse car cela pourrait entraîner des blessures graves. Appelez le service clients Wood-Mizer pour plus d'informations.

PARTIE 2 INSTALLATION DE L'ÉCORCEUSE



DANGER! Sur les scieries électriques, la présence de tension élevée à l'intérieur du boîtier de sectionnement, du boîtier de démarreur et dans le moteur électrique peut entraîner un choc, des brûlures ou la mort. Coupez et verrouillez l'alimentation avant de procéder à l'installation de l'écorceuse ! Respectez l'ensemble des codes électriques applicables.

DANGER! Avant de réaliser toute intervention d'entretien sur ce matériel, tournez la clé sur la position OFF (0), enlevez la clé et débranchez la borne de terre de la batterie de la scierie. Dans le cas contraire, vous courez un risque de blessure grave ou de mort.



ATTENTION! En raison de différents changements de conception et d'anciennes améliorations ou ajouts d'options, vous devez soigneusement inspecter votre scierie pour déterminer la compatibilité de l'écorceuse avant de commencer à l'installer.

L'option écorceuse peut être installée sur la plupart des scieries avec les chaînes haut/bas nécessaires et des systèmes d'alternateur de 60 A minimum.

Voir Tableau 2-1. Regardez les chaînes haut/bas de votre scierie pour vérifier qu'elles peuvent être utilisées avec l'option écorceuse. Reportez-vous au tableau ci-dessous pour déterminer si l'option écorceuse peut être installée sur votre propre scierie.

Type de chaîne haut/bas	Installer l'écorceuse ?	Commentaires
Simple N°40	Non	L'option écorceuse ne peut être installée que sur des scieries équipées de chaînes haut/bas doubles (après juillet 86).
Double N°40	Oui, si chaîne USA. Voir commentaires.	Les plaques latérales de la chaîne doivent porter l'indication "USA". Si ce n'est pas le cas, vous devrez remplacer les chaînes existantes par les chaînes correctes indiquées. Si vous n'avez pas reçu de chaînes de remplacement avec votre commande d'écorceuse et que vous en avez besoin, appelez le Service Clients Wood-Mizer au 1-800-525-8100 . Ne continuez pas à installer ou à utiliser l'écorceuse tant que votre scierie n'est pas équipée des chaînes haut/bas appropriées.
N° 50-2	Oui	L'option écorceuse peut être installée sur toute scierie équipée d'une chaîne haut/bas N°50-2 (après mars 97)

TABLEAU 2-1

2 Installation de l'écorceuse

Trous de montage du châssis de l'écorceuse

2.1 Trous de montage du châssis de l'écorceuse

IMPORTANT! Les scieries sont équipées de trous de montage déjà percés pour le montage de l'option écorceuse. Vérifiez les emplacements des trous avant d'entamer l'installation de l'écorceuse. Il est impératif que l'emplacement des trous soient corrects pour avoir un fonctionnement effectif et sûr de l'écorceuse.

Voir Figure 2-1. Les scieries construites avant mars 1998 ne possèdent que deux trous de montage d'écorceuse déjà percés sur la tête de coupe. Il vous faudra percer deux trous supplémentaires selon les dimensions indiquées. Percez les deux trous de 1 cm (13/32") de diamètre dans le tube de la tête de coupe et la paroi de la protection de lame intermédiaire.

Voir Figure 2-2.

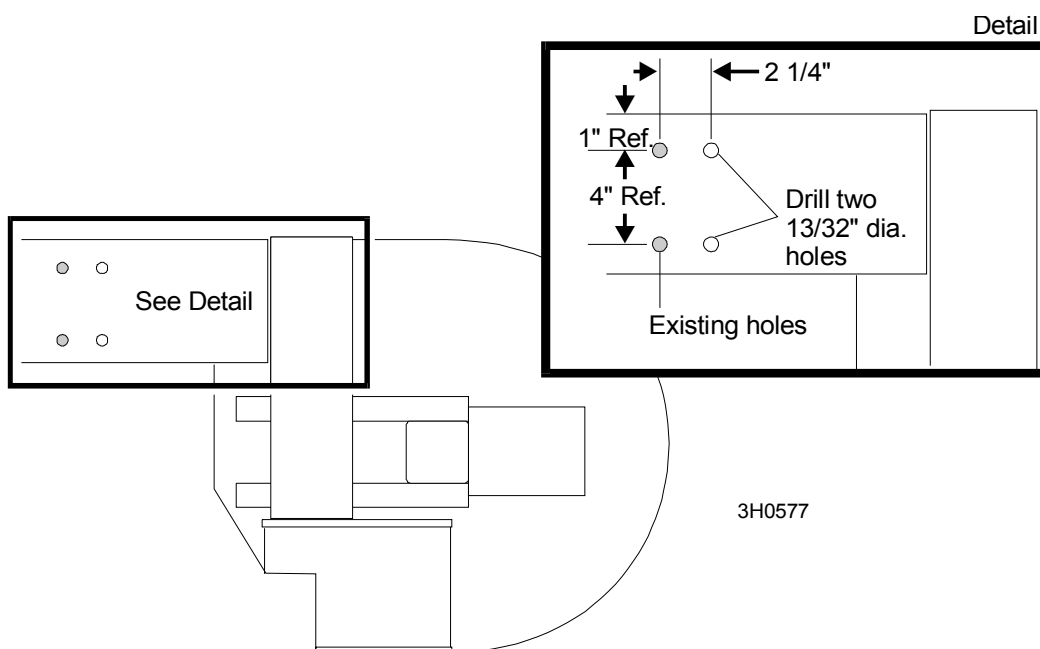


FIG. 2-2

2.2 Installation de l'écorceuse

NOTA: Vous n'allez pas utiliser tous les composants livrés avec l'option écorceuse au cours de l'installation. Le matériel supplémentaire est destiné à répondre à toutes les différences possibles entre les scieries et à tous les besoins.

Voir Figure 2-3. Le câblage de l'écorceuse sur les scieries construites après juillet 98 est préinstallé et protégé sur le lieu de montage de l'écorceuse à l'aide d'un carter. Celui-ci doit être enlevé avant de pouvoir installer écorceuse.

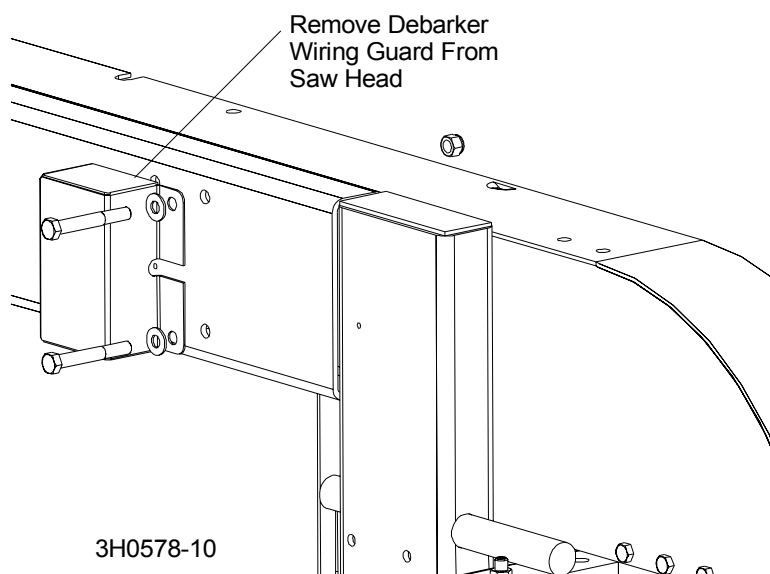


FIG. 2-3

2

Installation de l'écorceuse

Installation de l'écorceuse

1. Ouvrez le carter de protection de lame du milieu. Déposez les quatre boulons et écrous pré installés sur les blocs de montage du châssis de l'écorceuse.
2. Assemblez l'écorceuse sur la tête de coupe de la scierie. Faites coïncider les trous du bloc de montage avec ceux de la tête de coupe. Introduisez les boulons de l'arrière de la tête de coupe dans les trous des blocs de montage de l'écorceuse. Utilisez les écrous bloquants pour les maintenir en place. Serrez les boulons de montage avec un couple de 20 ft-lbs. Ne serrez pas les vis sans tête dans les blocs de montage tant que l'alignement de l'écorceuse n'a pas été réalisé.

NOTA: Au moment de l'installation, assurez-vous que le faisceau de fils du moteur de guide-lame passe entre la tête de coupe et le bras pivotant.

Voir Figure 2-4.

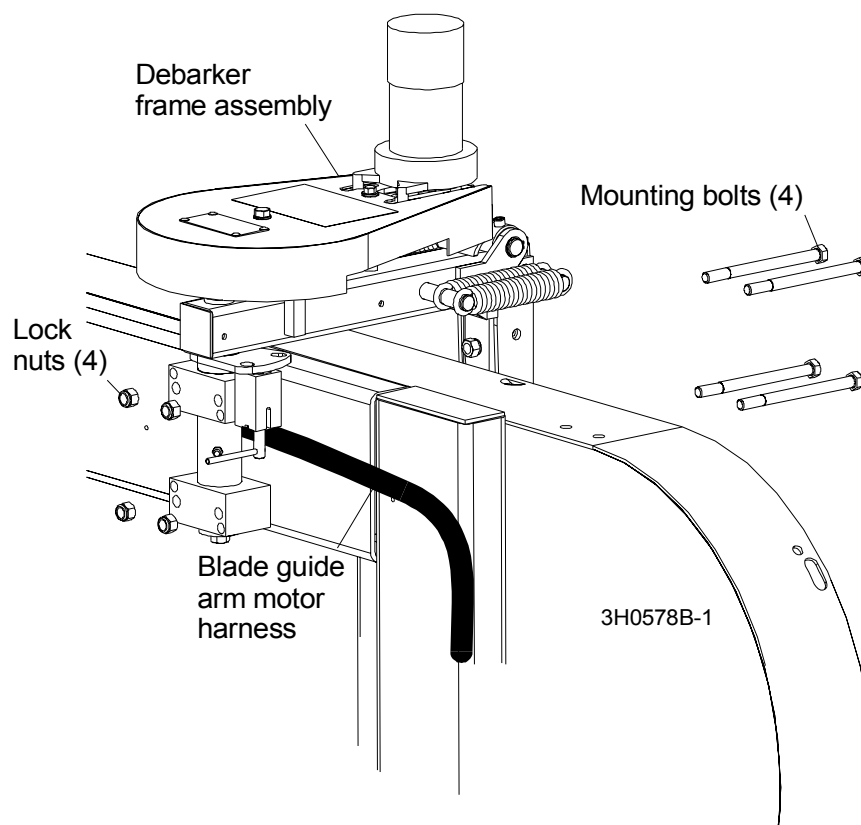


FIG. 2-4

3. Montez la tête de coupe de l'écorceuse sur la plaque de montage du châssis.

Utilisez les quatre boulons 5/16-18 x 3/4" et les rondelles d'arrêt 5/16" qui sont fournis pour monter la tête de coupe sur le châssis de l'écorceuse. Utilisez les quatre trous inférieurs de la plaque de montage de la tête. Les trous supérieurs sont prévus au cas où la tête de coupe aurait besoin d'être réglée plus bas que ne le permettent les fentes de montage du moteur.

Voir Figure 2-5.

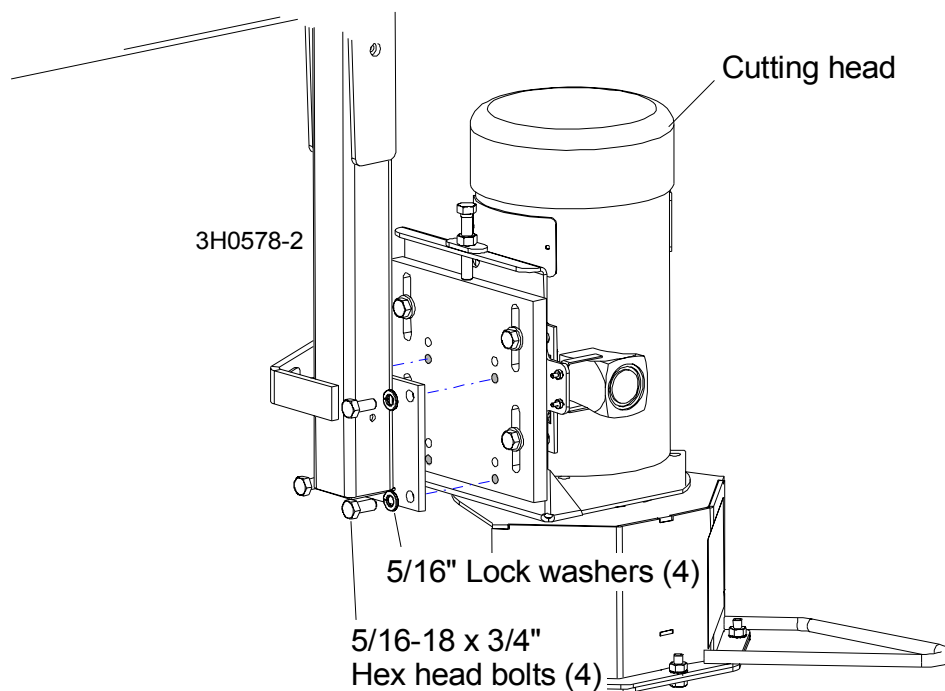


FIG. 2-5

2

Installation de l'écorceuse

Installation de l'écorceuse

4. Installez l'ensemble bras à ressort sur la poulie entrée/sortie de l'écorceuse à l'aide du boulon à tête hexagonale 3/8-16 x 1 3/4", des deux rondelles plates et des deux contre-écrous fournis.
5. Déposez le carter de protection de lame côté volant libre. Faites coïncider les deux trous du support du bras à ressort avec les deux trous sur le dessus de la protection de lame de la tête de coupe. Utilisez les boulons à tête hexagonale 3/8-16 x 1" et les écrous bloquants en nylon 3/8-16 fournis pour fixer le support du bras à ressort. Remontez le carter de protection de lame. Refermez le carter intermédiaire de protection de lame.

Voir Figure 2-6.

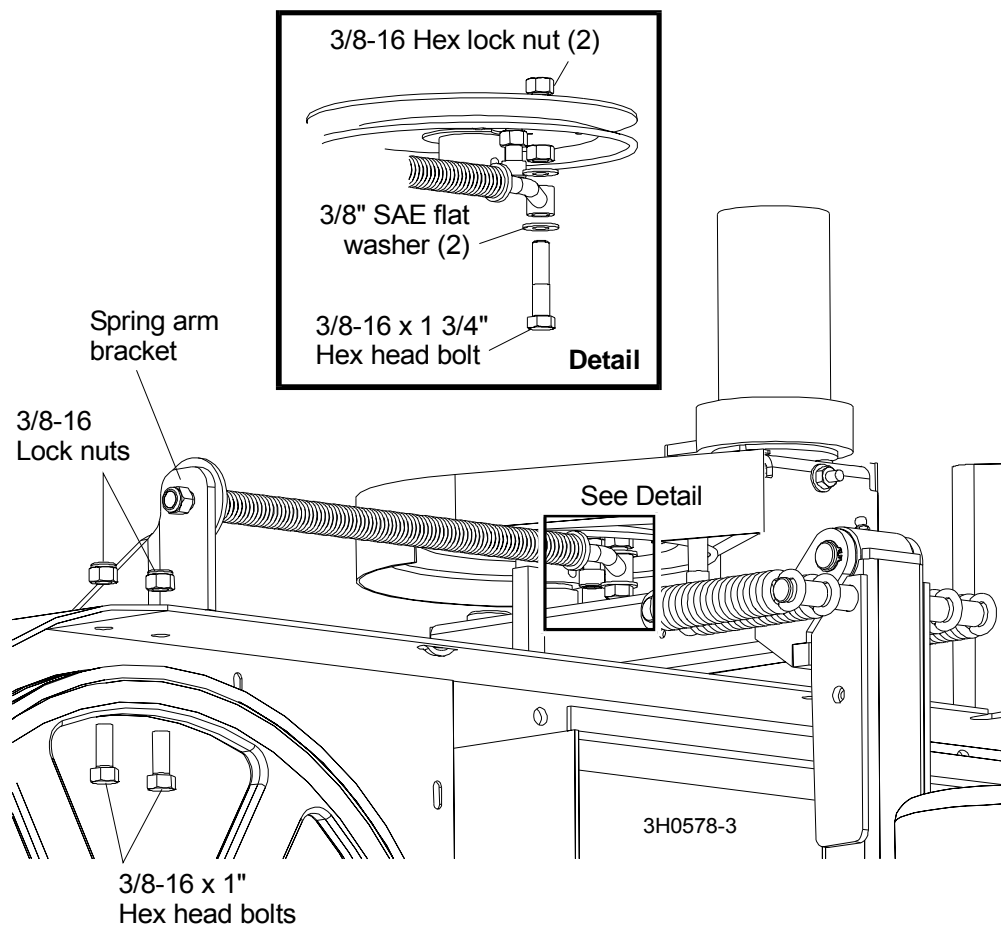


FIG. 2-6

6. Installez le support de protection de lame et le carter flexible de protection contre les débris sur la tête de l'écorceuse à l'aide de deux rondelles plates 1/4", de deux rondelles d'arrêt, et de deux boulons à tête hexagonale 1/4-20 x 1". Veillez à ce que le bas du carter de protection contre les débris arrive au même niveau que le bas de la lame de l'écorceuse.

Voir Figure 2-7.

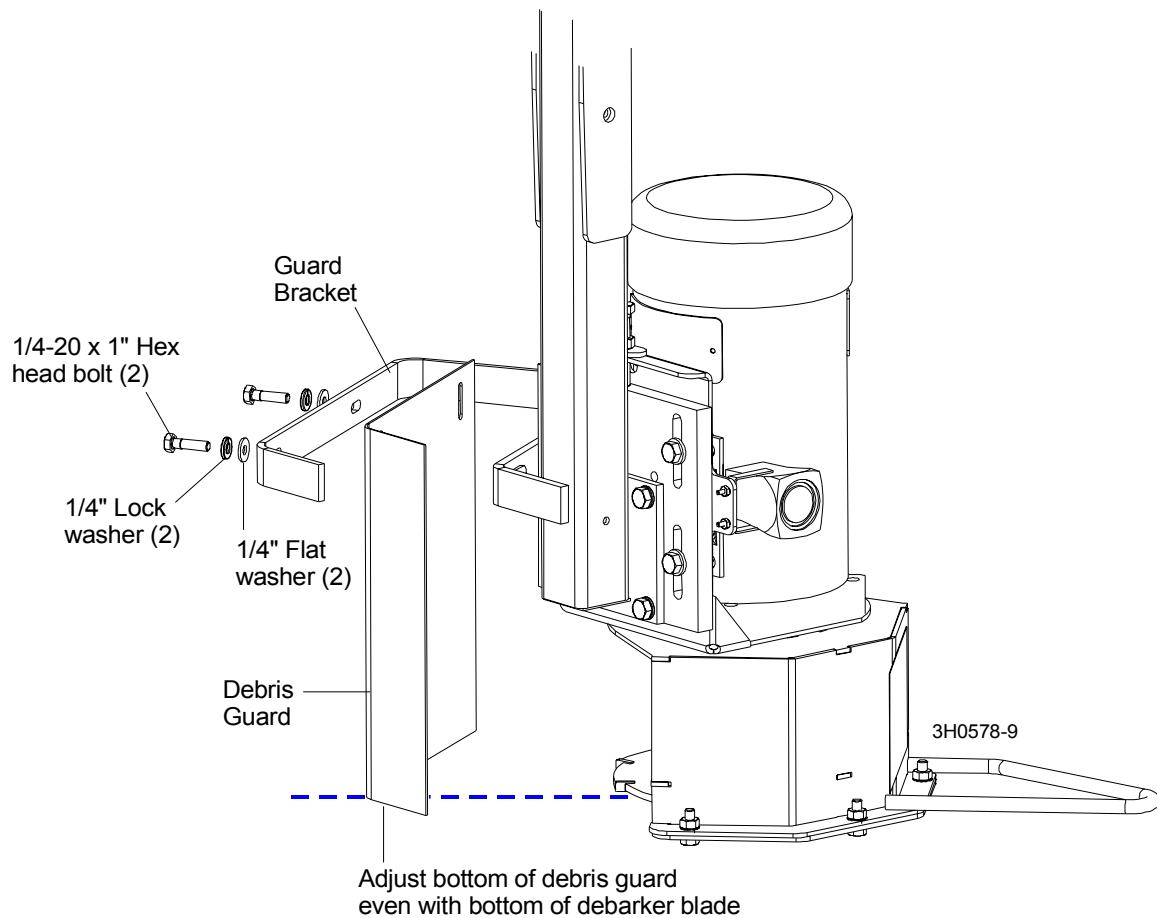


FIG. 2-7

2.3 Installation du faisceau inférieur



DANGER! Sur les scieries électriques, la présence de tension élevée à l'intérieur du boîtier de sectionnement, du boîtier de démarreur et dans le moteur électrique peut entraîner un choc, des brûlures ou la mort. Coupez et verrouillez l'alimentation! Respectez l'ensemble des codes électriques applicables.

DANGER! Avant de réaliser toute intervention d'entretien sur ce matériel, tournez la clé sur la position OFF (0), enlevez la clé et débranchez la borne de terre de la batterie de la scierie. Dans le cas contraire, vous courez un risque de blessure grave ou de mort.



IMPORTANT! Evitez les points de pincement et d'articulation, les pliures de fil inutiles et les espaces dégagés où une bille pourrait se prendre dans un fil, etc. Si vous avez des questions, appelez le service clients Wood-Mizer.

1. Les modèles de scieries construits à partir de 1997 sont précâblés pour l'option écorceuse. Sur les scieries construites avant juillet 97, les fils de l'écorceuse sont rangés à l'intérieur du carter de protection de la poulie d'entraînement. Sur les scieries construites après juillet 97, les fils de l'écorceuse sont préinstallés et rangés sous un carter que l'on enlève avant l'installation de l'écorceuse ([Voir Partie 2.2](#)). Passez à l'étape 4 si le câblage de l'écorceuse de votre scierie est préinstallé.
2. Déposez le carter de protection de la poulie d'entraînement et repérez les fils (n° 21, 22, 23 et 24). Le 5ème fil (n°25) correspond à l'option visée laser et il doit rester en place.
3. Déposez le carter inférieur de la courroie de transmission. Faites glisser le long morceau de tube extensible sur les quatre fils. Faites passer le fil/tube le long du câblage existant sous la plaque de montage du moteur de la scierie. Fixez les fils à l'aide des colliers de fixation existants ou utilisez les attaches fournies pour fixer le nouveau faisceau sur les faisceaux existants.
4. Faites passer le faisceau entre le bâti de l'écorceuse et la tête de coupe comme indiqué. Continuez à faire passer le faisceau au long du châssis de l'écorceuse, sous le bras à ressort et vers la lame du moteur située vers le bas.

Voir Figure 2-8.

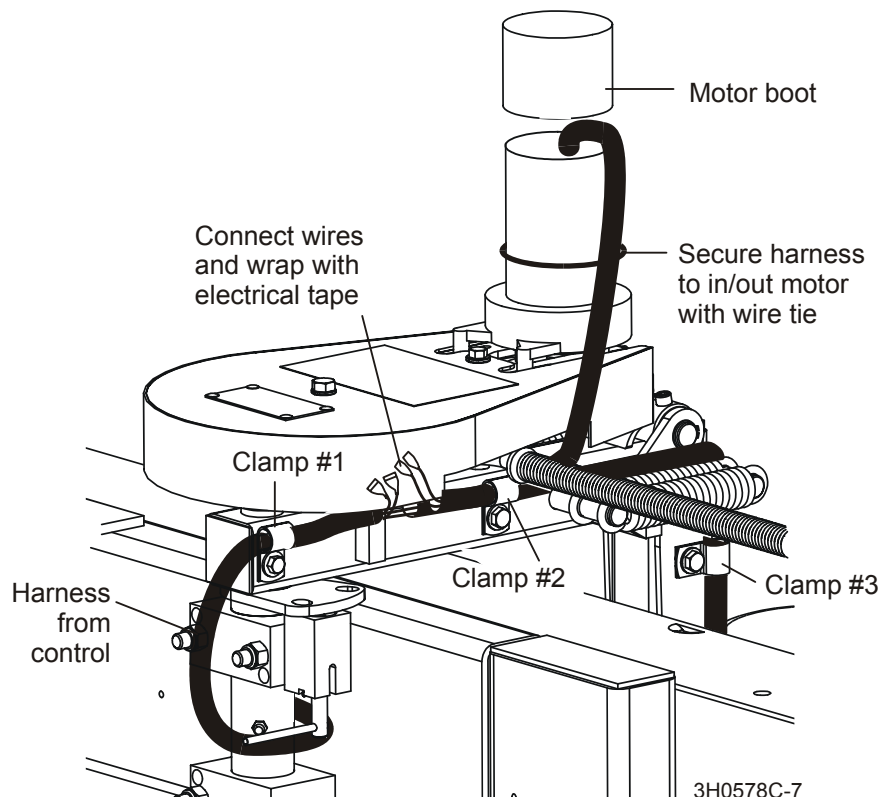


FIG. 2-8

5. Fixez le faisceau au châssis de l'écorceuse à l'aide de trois pinces de faisceau, des rondelles plates de 1/4" et des boulons à tête hexagonale de 1/4-20 x 1/2".
6. Enlevez la protection du moteur d'entrée/ sortie. Installez le morceau de conduit court sur les fils rouge et noir du moteur d'entrée/ sortie.
7. Faites passer le câble sous le bras à ressort et à travers la pince No. 2 du faisceau.
8. Remplacez la protection du moteur d'entrée/sortie et utilisez une des attaches de fils fournies pour fixer le faisceau sur le côté du moteur d'entraînement.
9. Dénudez l'extrémité du câble noir du moteur entrée/sortie et installez un connecteur mâle à attache rapide fourni. Coupez le fil rouge du moteur entrée/sortie de façon à ce qu'il soit 2,5 cm (1") plus court que le fil noir du moteur, dénudez l'extrémité et installez un connecteur mâle à attache rapide 1/4" fourni. Cela permettra de mettre soigneusement les fils en faisceau et de les envelopper plus tard.
10. Faites un trou dans le long conduit du faisceau entre la pince No.1 et la pince No. 2.

Retirez le petit fil rouge No.21 et le petit fil noir No.22 à travers le trou. Coupez les deux fils si nécessaire de manière que 2" de fil sort du faisceau

11. Dénudez les extrémités des deux fils et installez un connecteur femelle fourni à attache rapide sur chaque fil.
12. Raccordez le fil rouge du moteur entrée/sortie au fil rouge du faisceau de commande. Raccordez le fil noir du moteur entrée/sortie au fil noir du faisceau de commande. Enveloppez les raccordements de fil avec du chatterton.

2 Installation de l'écorceuse

Installation du faisceau inférieur

13. Dirigez le faisceau et les fils de l'avertisseur sonore vers les bornes du moteur de lame.

Voir Figure 2-9.

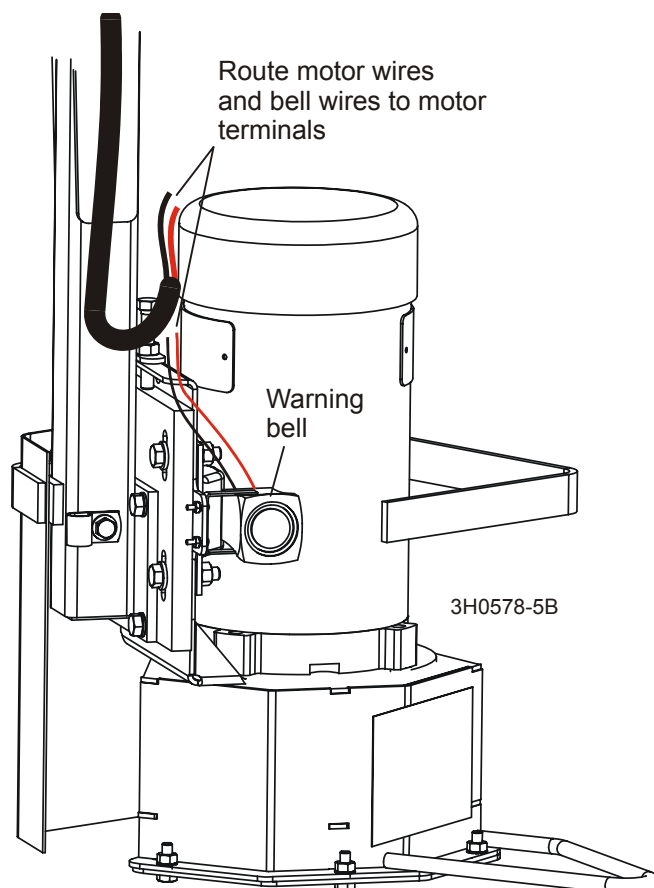


FIG. 2-9

- Fixez les fils de l'avertisseur sonore sur le faisceau moteur à l'aide d'une attache à environ 7,5 cm (3") des bornes du moteur comme indiqué.

Voir Figure 2-10.

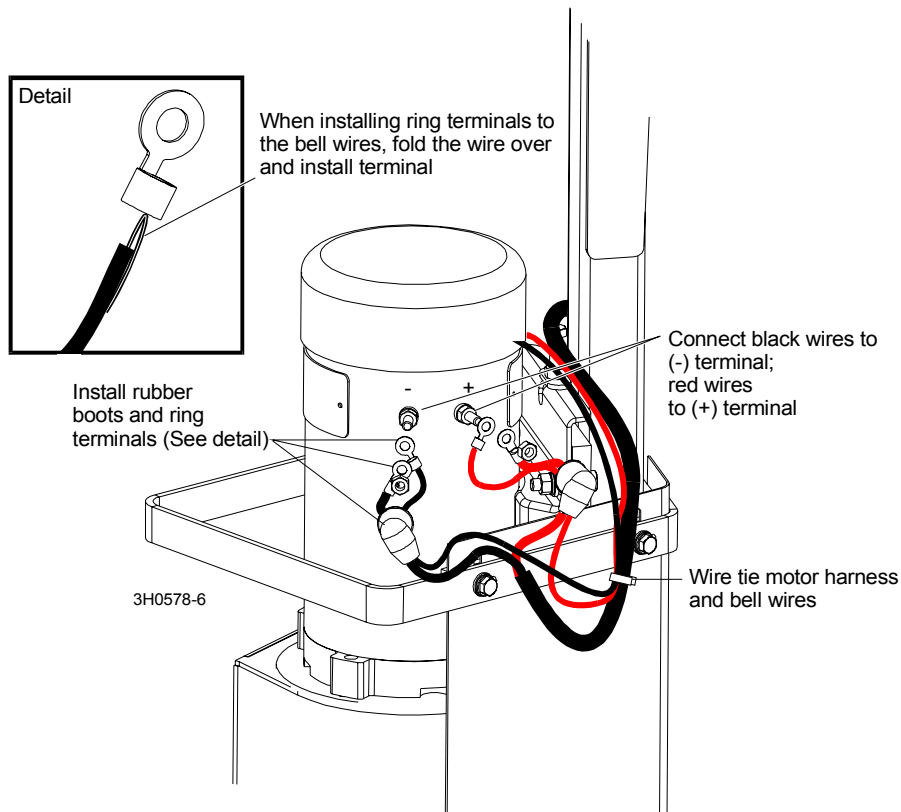


FIG. 2-10

- Enlevez les écrous supérieurs de chaque borne du moteur. Le conduit du faisceau et les fils sont plus longs que nécessaires (pour tenir compte des différences de cheminement des fils).
- Faites passer le fil noir du moteur venant du faisceau et le fil noir venant de l'avertisseur sonore dans l'une des protections en caoutchouc fournies. Dénudez l'extrémité du fil noir du moteur et installez une bague d'ajustage 1/4" 8. Dénudez le fil noir de l'avertisseur sonore et installez une bague d'ajustage 1/4" 14-16. Pour fixer la bague d'ajustage 14-16, plier le bout dénudé du fil sur l'isolant, installer la cosse circulaire à œil et sertir pour maintenir en place.
- Raccordez les fils noirs du moteur et de l'avertisseur aux bornes négatives (-) du moteur. Remettez l'écrou sur la borne pour fixer les fils.



IMPORTANT! Assurez-vous que les cosses circulaires à œil ne touchent pas le corps du moteur.

18. Faites passer le fil rouge du moteur et le fil rouge venant de l'avertisseur sonore dans l'une des protections en caoutchouc fournies. Dénudez l'extrémité du fil rouge du moteur et installez une bague d'ajustage 1/4" 8. Dénudez l'extrémité du fil rouge de l'avertisseur sonore et installez une bague d'ajustage 1/4" 14-16. Pour fixer la bague d'ajustage 14-16, pliez le bout dénudé du fil sur l'isolant, installez la cosse circulaire à œil et sertir pour maintenir en place.
19. Raccordez les fils rouges du moteur et de l'avertisseur à la borne positive (+) du moteur. Remettez l'écrou sur la borne pour fixer les fils.



IMPORTANT! Assurez-vous que les cosses circulaires à œil ne touchent pas le corps du moteur.

20. Faites glisser les protections en caoutchouc sur les bornes du moteur pour protéger les raccordements.
21. Remettez en place tous les carters et toutes les protections qui avaient été enlevés.

2.4 Installation du composant de commande (Scieries sans commande à distance)



DANGER! Sur les scieries électriques, la présence de tension élevée à l'intérieur du boîtier de sectionnement, du boîtier de démarreur et dans le moteur électrique peut entraîner un choc, des brûlures ou la mort. Coupez et verrouillez l'alimentation ! Respectez l'ensemble des codes électriques applicables.

DANGER! Avant de réaliser toute intervention d'entretien sur ce matériel, tournez la clé sur la position OFF (0), enlevez la clé et débranchez la borne de terre de la batterie de la scierie. Dans le cas contraire, vous courez un risque de blessure grave ou de mort.

[Voir Partie 2.5](#) Dans le cas où vous montez l'option de l'écorceuse sur une scierie équipée de l'option de commande à distance, [Voir PARTIE 4](#) Pour un schéma approprié à utiliser pour l'aide dans l'installation,

1. Déposez les panneaux latéraux, avant et arrière du boîtier de commande (sans toucher aux raccordements).
2. Installez le solénoïde de l'écorceuse sur les deux goujons soudés. Placez la cosse à œil de l'ensemble diode solénoïde sur l'un des goujons soudés. Utilisez les deux écrous à taquets 1/4-20 fournis pour maintenir en place.

2

Installation de l'écorceuse

Installation du composant de commande (Scieries sans commande à distance)

Voir Figure 2-11.

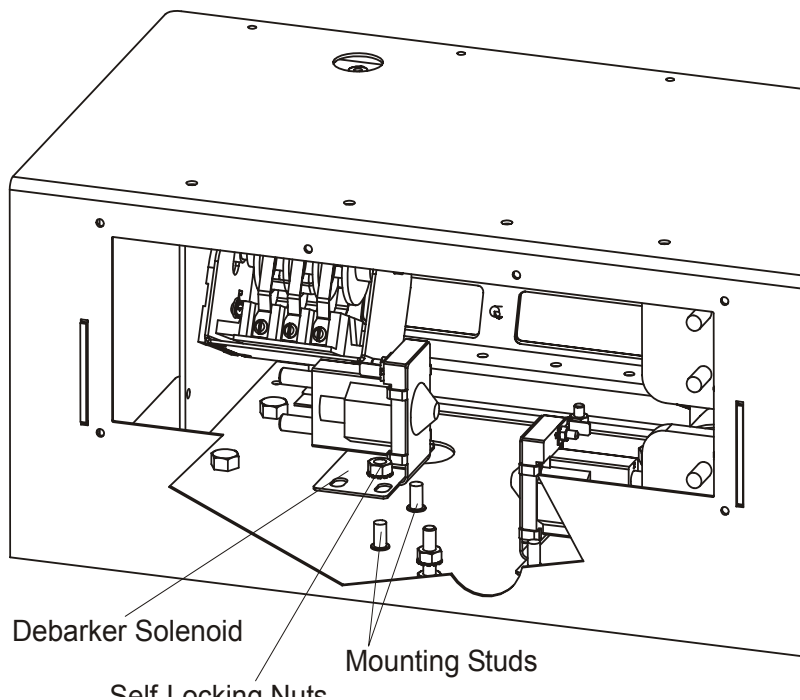


FIG. 2-11

3. Enlevez les deux petits boulons et écrous et le gros boulon et l'écrou à l'arrière du boîtier de commande.
4. Localisez le faisceau de fils à la base du boîtier de commande de la scierie. Assurez-vous que le gros fil noir N°24 est raccordé au plot de terre à l'arrière. Raccordez le gros fil rouge N°23 à la borne disponible du disjoncteur 70 A fourni. Ne serrez pas ce raccordement avec excès car cela pourrait endommager des composants.
5. Installez le disjoncteur 70 A et la protection en caoutchouc dans le gros trou situé à l'arrière du boîtier de commande. Assurez-vous que les bornes du disjoncteur ne touchent aucun autre composant ou fil à l'intérieur du boîtier de commande.
6. Installez le disjoncteur 15 A fourni dans les deux petits trous situés à l'arrière du boîtier de commande (touche de réinitialisation en haut). Utilisez les vis et écrous existants (enlevés précédemment) pour maintenir en place.

Voir Figure 2-12.

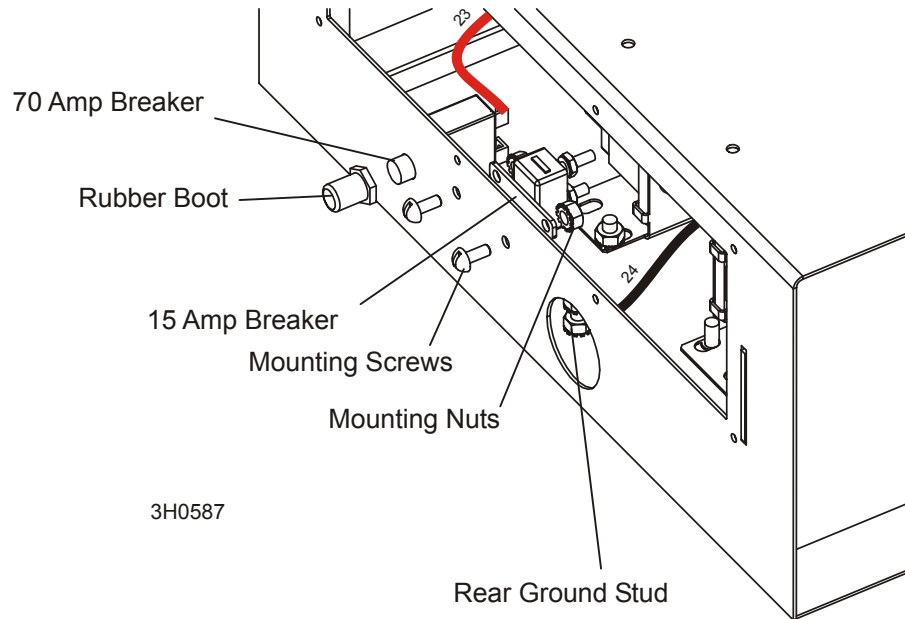


FIG. 2-12

2

Installation de l'écorceuse

Installation du composant de commande (Scieries sans commande à distance)

7. En utilisant la partie arrière du panneau avant pour vous repérer, découpez des trous dans le panneau avant en Lexan pour les interrupteurs de l'écorceuse. Installez les interrupteurs à bascule, les rondelles en nylon 1/16" et les protections en caoutchouc fournis comme indiqué.

Voir Figure 2-13.

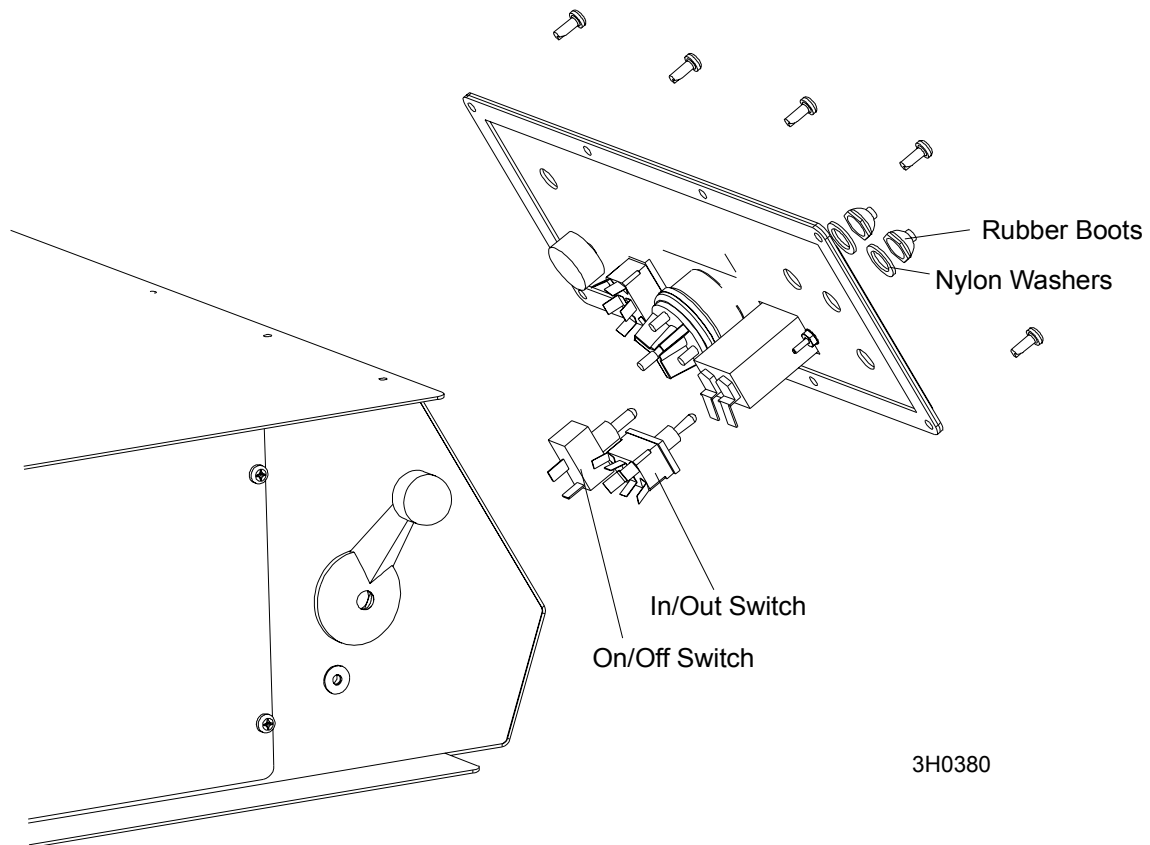


FIG. 2-13

8. Raccordez le fil rouge N°205 venant du disjoncteur 15 A sur le plot ACC de l'interrupteur à clé.
9. Assurez-vous que le fil rouge N°206 venant du disjoncteur 15 A est raccordé à l'interrupteur entrée/sortie de l'écorceuse.
10. Raccordez le fil rouge N°202 venant du solénoïde de l'écorceuse à la borne DBKR de la carte LED.
11. Assurez-vous que le fil rouge N°201 venant de la petite borne sur le solénoïde de l'écorceuse est raccordé à l'interrupteur marche/arrêt de l'écorceuse.
12. Raccordez le fil rouge N° 203 venant du solénoïde de l'écorceuse sur le plot BAT de l'interrupteur à clé.
13. Assurez-vous que le fil rouge N°204 venant de la borne inférieure du solénoïde de l'écorceuse est raccordé au disjoncteur 70 A.

Voir Figure 2-14. Carter du boîtier enlevé pour plus de clarté. Seuls les fils indiqués ci-dessus sont représentés. Cette illustration présente un boîtier de commande standard, le modèle Super étant légèrement différent.

2 Installation de l'écorceuse

Installation du composant de commande (Scieries sans commande à distance)

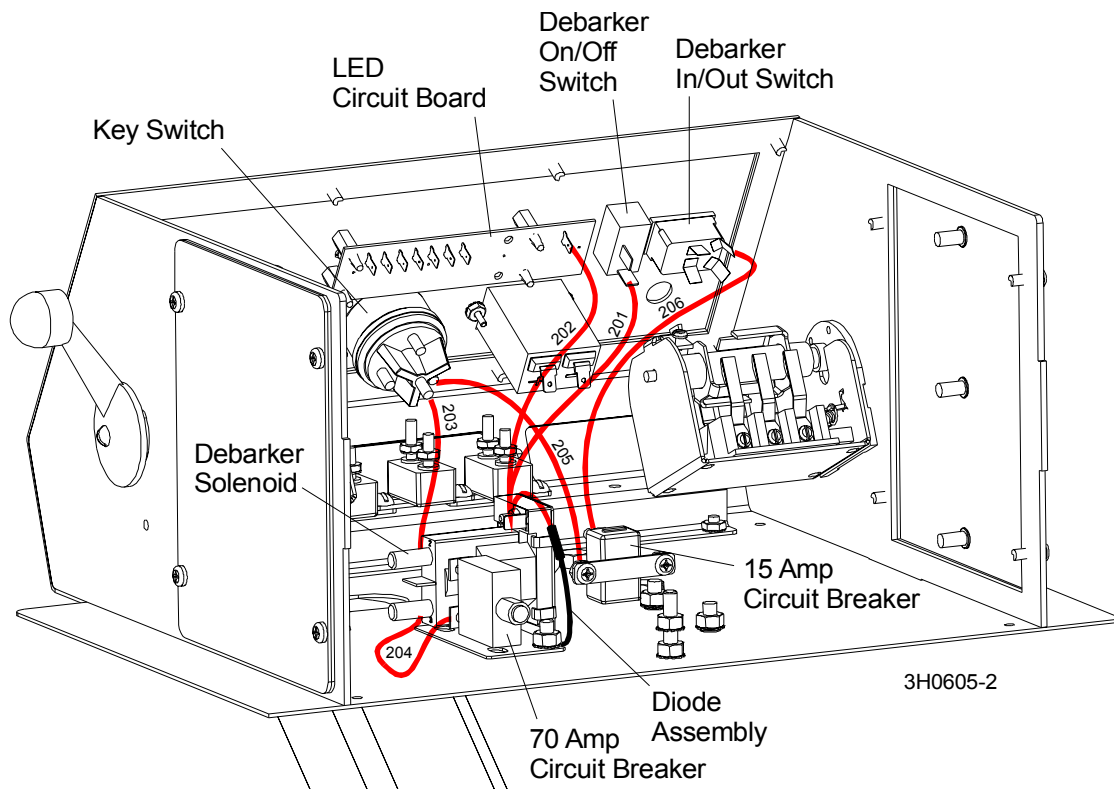


FIG. 2-14

14. Raccordez le fil rouge N°200 venant de l'interrupteur marche/arrêt de l'écorceuse à la borne N°2 de l'interrupteur à tambour d'avance mécanique. **NOTA:** Si votre scierie est équipée de l'option LubeMizer (Rév.B. ou une plus récente), retirez le tube en caoutchouc se trouvant autour de la connexion du fil LMS No. 250 et le fil de 6" de l'extrémité No. 2 de l'interrupteur à tambour de l'alimentation. Retirez la vis, la rondelle et l'écrou frein reliant les deux fils. Raccordez le fil No. 200 de l'écorceuse vers les deux fils. Réinstallez la vis, la rondelle plate, l'écrou frein et le tube en caoutchouc autour de la connexion.
15. Raccordez le fil noir N°207 venant de l'interrupteur entrée/sortie de l'écorceuse sur le plot de terre arrière.
16. Localisez le faisceau de fils à la base du boîtier commande de la scierie. Assurez-vous que l'interrupteur entrée/sortie de l'écorceuse est orienté horizontalement comme indiqué.
17. Raccordez le petit fil rouge N°21 à la borne inférieure gauche de l'interrupteur entrée/sortie de l'écorceuse.
18. Raccordez le petit fil noir N°22 à la borne située en haut et au milieu de l'interrupteur entrée/sortie de l'écorceuse.

Voir Figure 2-15. Carter du boîtier enlevé pour plus de clarté. Seuls les fils indiqués ci-dessus sont représentés. Cette illustration présente un boîtier de commande standard, le modèle Super étant légèrement différent.

2

Installation de l'écorceuse

Installation du composant de commande (Scieries sans commande à distance)

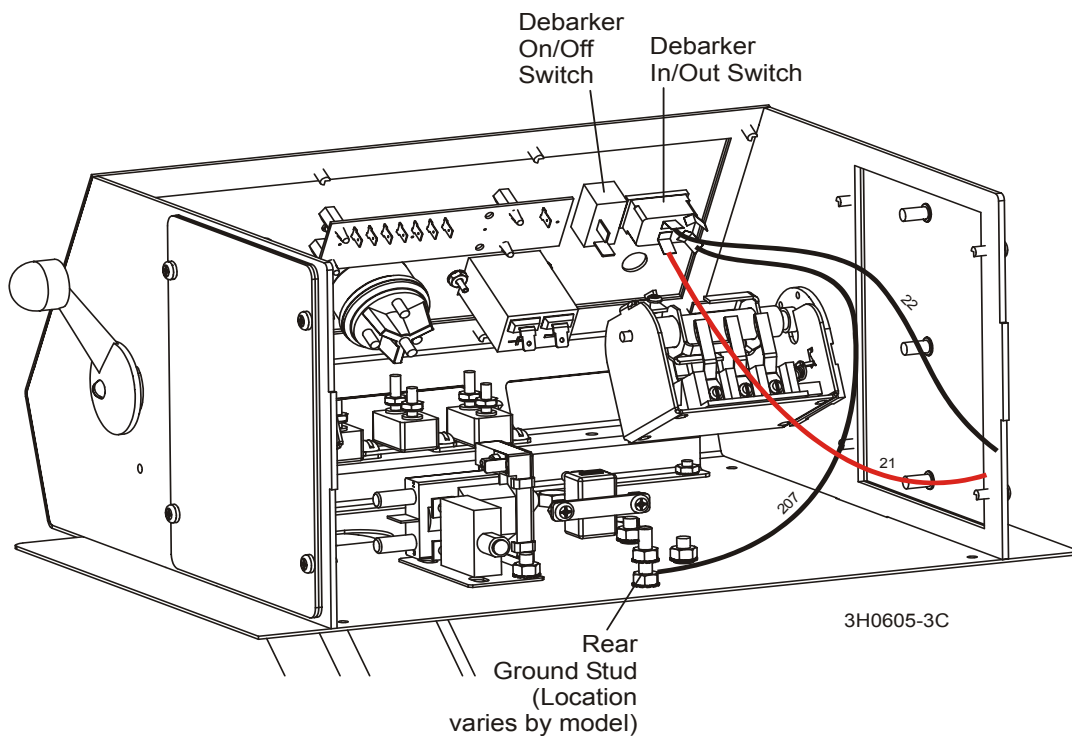


FIG. 2-15

19. Remontez les panneaux avant, arrière et latéraux ainsi que le carter supérieur du boîtier de commande.

2.5 Installation des composants de commande (Scieries avec commande à distance)



DANGER! Sur les scieries électriques, la présence de tension élevée à l'intérieur du boîtier de sectionnement, du boîtier de démarreur et dans le moteur électrique peut entraîner un choc, des brûlures ou la mort. Coupez et verrouillez l'alimentation ! Respectez l'ensemble des codes électriques applicables.

DANGER! Avant de réaliser toute intervention d'entretien sur ce matériel, tournez la clé sur la position OFF (0), enlevez la clé et débranchez la borne de terre de la batterie de la scierie. Dans le cas contraire, vous courez un risque de blessure grave ou de mort.

[Voir Partie 2.4](#) Dans le cas d'un assemblage de l'option de l'écorceuse sur une scierie non équipée de l'option de fonctionnement avec une commande à distance. [Voir PARTIE 4](#) pour un schéma de câblage complet facilitant l'installation.

Installation du composant du boîtier d'alimentation de la commande à distance

Voir Figure 2-16.

1. Ouvrez la portière de la boîte de dérivation de l'alimentation de la commande à distance
2. Installez le solénoïde de l'écorceuse près du solénoïde existant à l'aide des deux boulons et écrous fournis à cet effet se trouvant au fond de la boîte. Placez la cosse circulaire en diode au-dessus de l'un des boulons de montage du solénoïde avant de sécuriser avec les écrous.
3. Localisez le gros fil rouge No. 23 dans la boîte d'alimentation et le connecter vers l'extrémité vide du disjoncteur de 70 Ampères fourni. Ne serrez pas ce raccordement avec excès car cela pourrait endommager des composants
4. Retirez le boulon et l'écrou du trou sur le côté latéral de la boîte d'alimentation et installez la protection en caoutchouc du disjoncteur de 70 ampères sur le trou. Assurez-vous que les bornes du disjoncteur ne touchent aucun autre composant ou fil à l'intérieur du boîtier de commande.
5. Assurez-vous que le gros fil noir N°24 est raccordé au plot de mise à terre
6. Localisez le petit fil rouge à du connecteur J2 borne No. 18. Connectez le vers la petite borne supérieure du solénoïde de l'écorceuse.

2

Installation de l'écorceuse

Installation des composants de commande (Scières avec commande à distance)

- Raccordez le gros fil rouge No. 203 à partir de la grande borne du bas du solénoïde de l'écorceuse vers le bas de la grande borne du solénoïde accessoire.

Seuls les fils indiqués ci-dessus sont représentés.

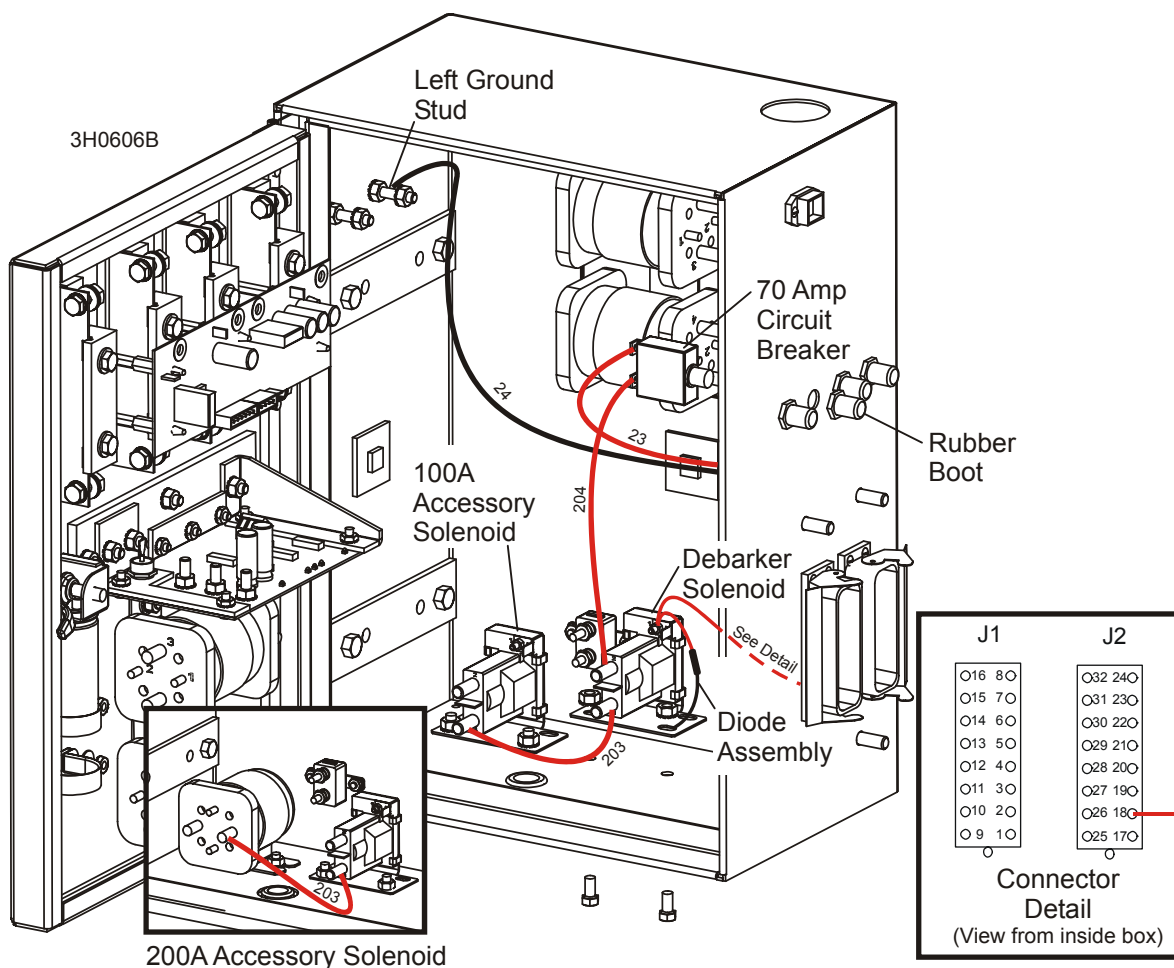


FIG. 2-16

- Fermez la portière de la boîte d'alimentation de la commande à distance. Engagez le verrou de la portière et serrez avec une clef hexagonale afin de sceller convenablement la boîte.

Installation du composant du boîtier de commande de la scierie

9. Déposez le panneau arrière du boîtier de commande de la scierie (sans toucher aux raccordements)
10. Enlevez les deux petits boulons et écrous de l'arrière du boîtier de commande.
11. Installez le disjoncteur de 15 A fourni dans les deux petits trous situés à l'arrière du boîtier de commande (touche de réinitialisation vers le haut). Replacez les vis et les écrous pour fixer le disjoncteur au panneau arrière.

Voir Figure 2-17.

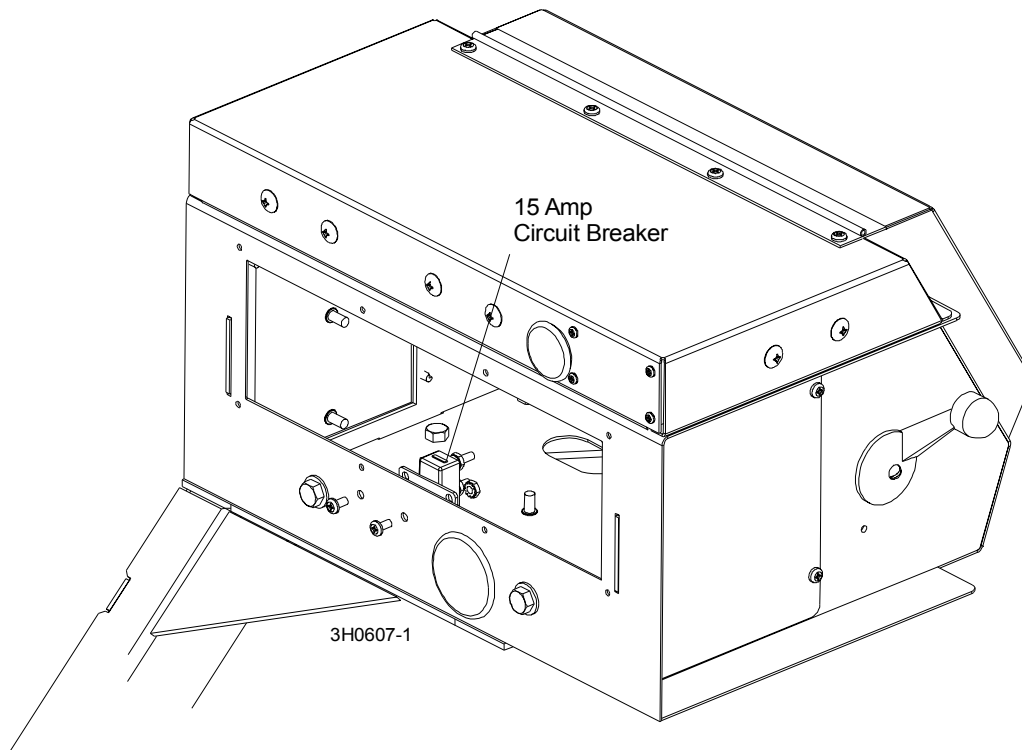


FIG. 2-17

2

Installation de l'écorceuse

Installation des composants de commande (Sciéries avec commande à distance)

12. En utilisant la partie arrière du panneau avant pour vous repérer, découpez des trous dans le panneau avant en Lexan pour les interrupteurs de l'écorceuse. Installez les interrupteurs à bascule, les rondelles en nylon 1/16" et les protections en caoutchouc fournis comme indiqué.

Voir Figure 2-18.

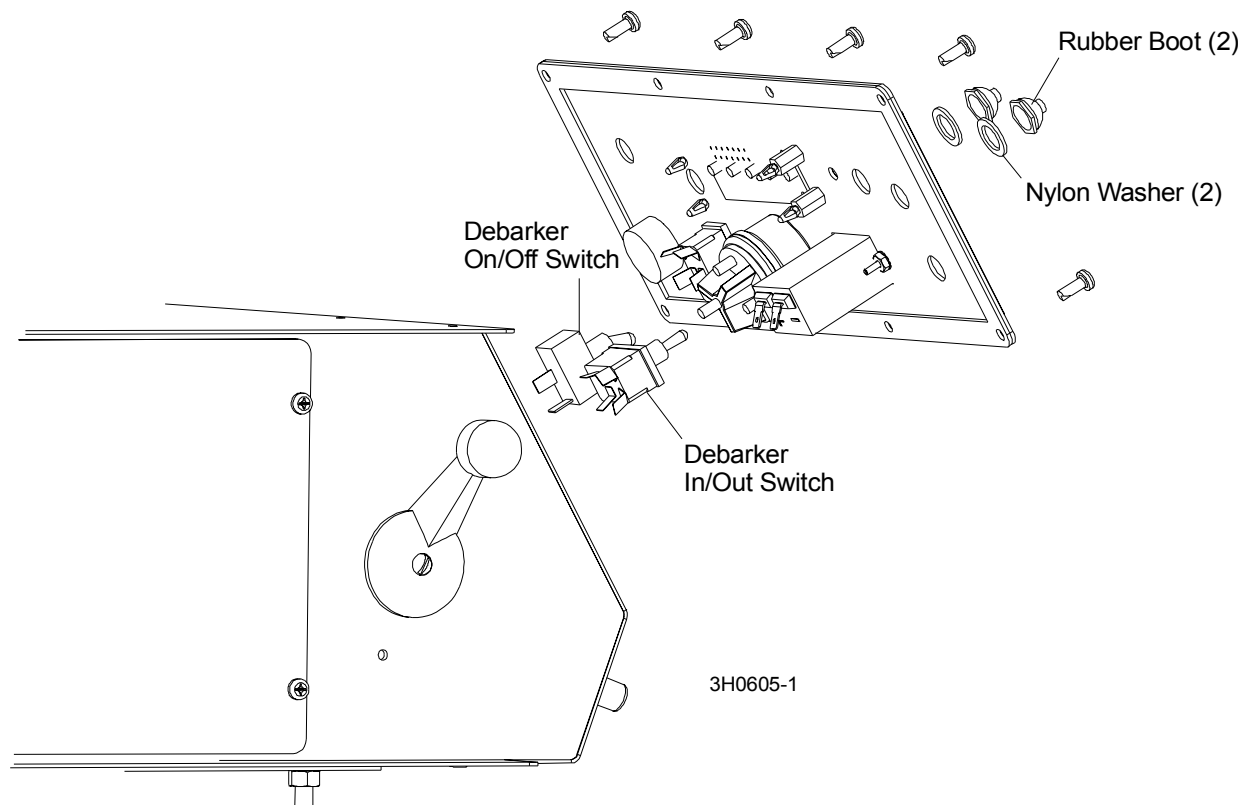


FIG. 2-18

13. Raccordez le fil rouge N° 205 venant du disjoncteur 15 A sur le plot ACC de l'interrupteur à clé.
14. Assurez-vous que le fil rouge N°206 venant du disjoncteur 15 A est raccordé à l'interrupteur d'entrée/sortie de l'écorceuse.
15. Raccordez le fil rouge N°208 venant de l'interrupteur marche/arrêt de l'écorceuse à la borne DBKR de la carte LED.

Voir Figure 2-19. Carter du boîtier enlevé pour plus de clarté. Seuls les fils indiqués ci-dessus sont représentés.

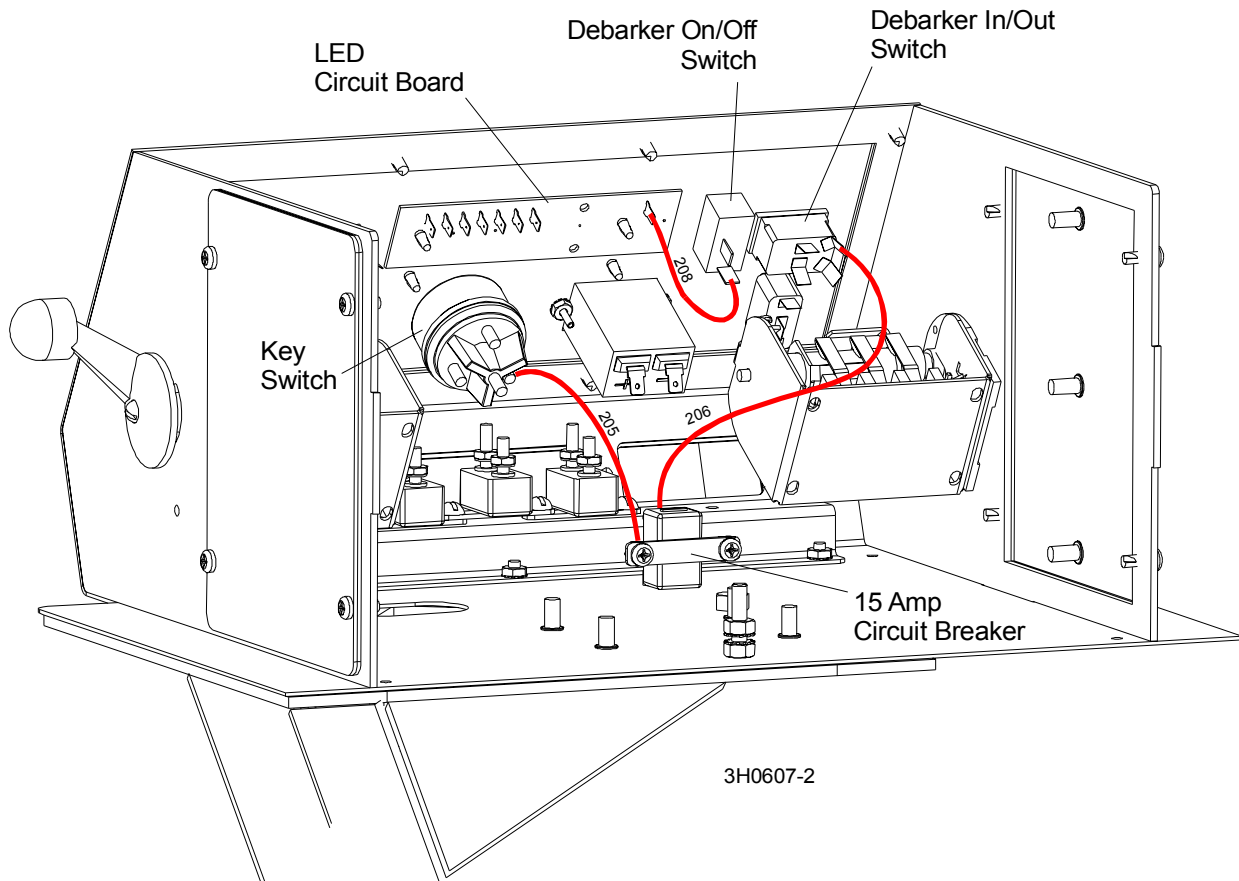


FIG. 2-19

2

Installation de l'écorceuse

Installation des composants de commande (Scieries avec commande à distance)

16. Raccordez le fil rouge N°200 venant de l'interrupteur marche/arrêt de l'écorceuse à la borne N°2 de l'interrupteur à tambour d'avance mécanique. **NOTA:** Si votre scierie est équipée de l'option LubeMizer (Rév. B.00 ou plus récente), retirez le tube en caoutchouc autour du raccord du fil LMS No. 250 et le fil de 6" de la borne No. 2 de l'interrupteur du tambour de l'alimentation. Retirez la vis, la rondelle et l'écrou frein raccordant les deux fils. Connectez le fil de l'écorceuse No. 200 vers les deux fils. Réinstallez la vis, la rondelle plate, l'écrou frein et le tube en caoutchouc autour du raccord.
17. Raccordez le fil noir N°207 venant de l'interrupteur entrée/sortie de l'écorceuse sur le plot de terre arrière.
18. Localisez le faisceau de fils à la base du boîtier de commande de la scierie. Assurez-vous que l'interrupteur entrée/sortie de l'écorceuse est orienté horizontalement comme indiqué.
19. Raccordez le petit fil rouge N°21 à la borne inférieure gauche de l'interrupteur entrée/sortie de l'écorceuse.
20. Connectez le petit fil noir No. 22 vers la borne gauche supérieure de l'interrupteur de l'entrée/sortie de l'écorceuse.
21. Raccordez le petit fil rouge No. 33 vers la borne mâle de l'extension se trouvant sur la borne inférieure de l'interrupteur marche/arrêt de l'écorceuse.
22. Réinstallez les panneaux du boîtier de commande.

Voir Figure 2-20.

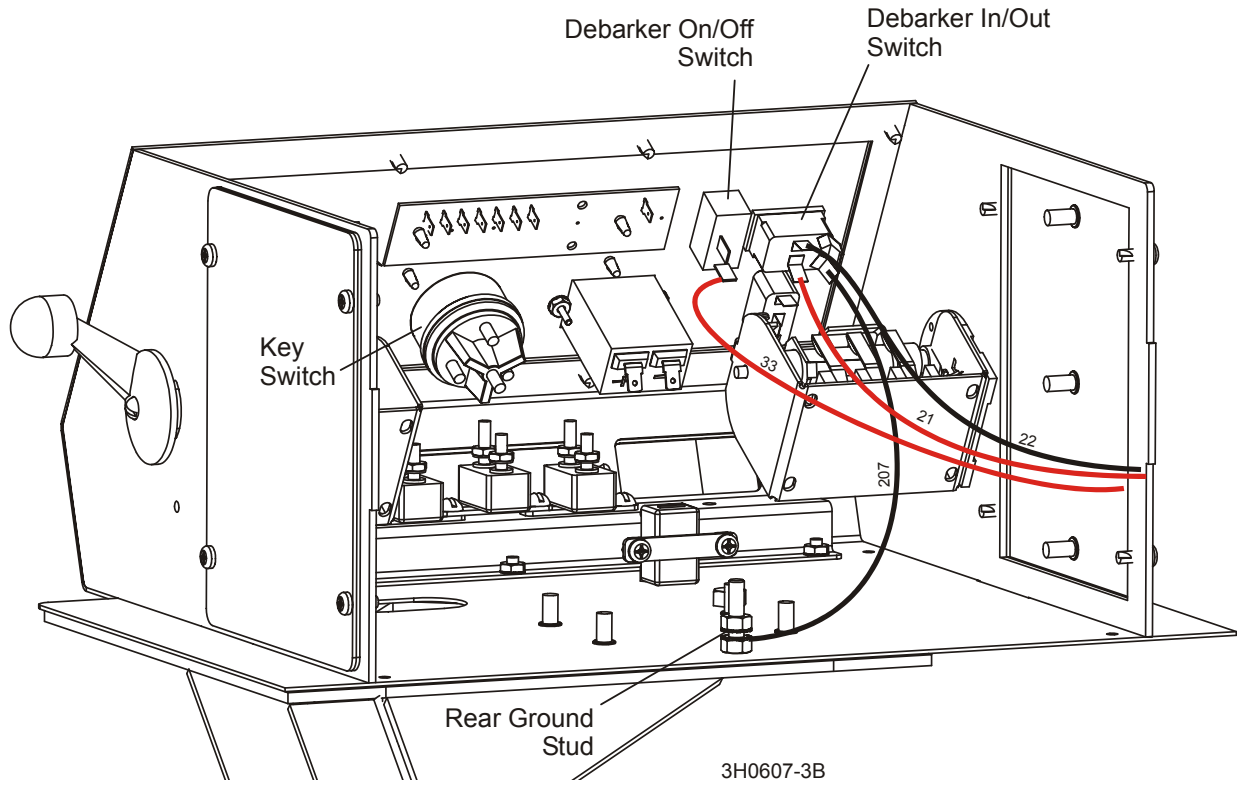


FIG. 2-20

2.6 Alignement



DANGER! Avant de réaliser toute intervention d'entretien sur ce matériel, tournez la clé sur la position OFF (0) et enlevez la clé. Dans le cas contraire, vous courez un risque de blessure grave ou de mort.

Pour assurer un bon fonctionnement, la lame de l'écorceuse devrait être alignée avec la lame de la scierie. La lame de l'écorceuse devrait être parallèle à la lame de la scierie et elle devrait être alignée verticalement avec cette dernière.

1. Tournez la clé sur ACC (3) et utilisez l'interrupteur entrée/sortie de l'écorceuse pour la rentrer complètement. Tournez la clé sur OFF (0) et enlevez-la. Cela empêchera tout démarrage de l'écorceuse pendant les procédures d'alignement.
2. Vérifiez que l'écorceuse et la lame de la scierie sont en équerre. Ajustez les bâtis (supports) de l'écorceuse si nécessaire jusqu'à ce que l'écorceuse soit en équerre avec la lame de la scierie.

Desserrez les quatre boulons de montage de l'écorceuse et utilisez un maillet pour ajuster les blocs de montage. Les trous de montage sont surdimensionnés pour permettre de réaliser des petits réglages de l'écorceuse Penchez le bâti de l'écorceuse jusqu'à ce que celle-ci soit d'équerre avec la lame de la scierie.

Resserrez les boulons de montage de l'écorceuse avec un couple de 20 ft.-lbs. Serrez les deux vis sans tête dans les trous des blocs de montage pour fixer l'écorceuse dans sa position alignée. Resserrez les boulons de montage de l'écorceuse avec un couple de 20 ft.-lbs.

Voir Figure 2-21.

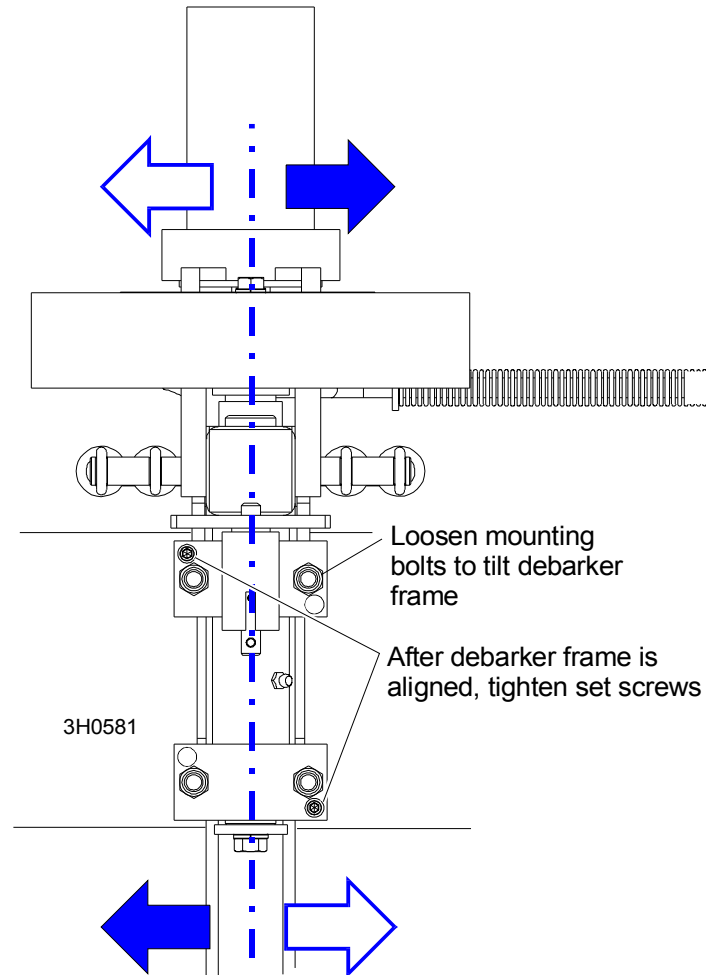


FIG. 2-21

3. Fixez l'outil d'alignement du guide-lame sur la lame de la scierie. Assurez-vous que l'outil repose bien à plat sur la lame et qu'il ne touche aucune dent ce qui pourrait le faire dévier.

Voir Figure 2-22.

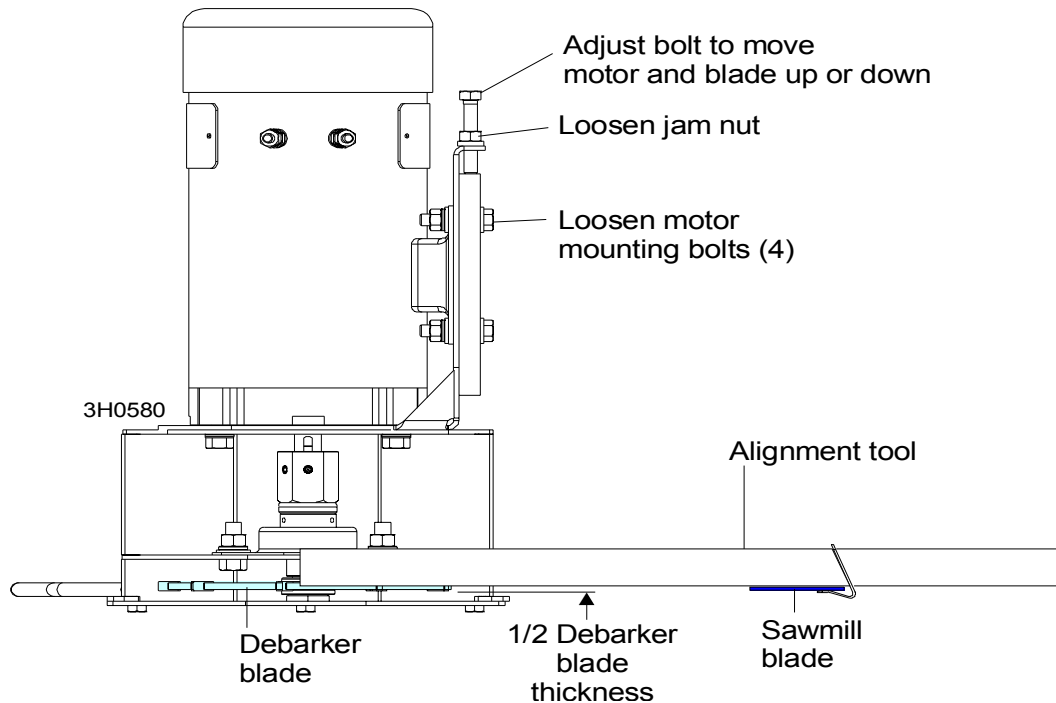


FIG. 2-22

4. Vérifiez la hauteur de la lame de l'écorceuse par rapport à l'outil d'alignement. Le bord inférieur de l'outil doit être aligné avec le centre de la lame de l'écorceuse.

Pour ajuster la lame vers le haut ou vers le bas, desserrez les quatre boulons de montage du moteur de lame. Desserrez le contre-écrou sur le boulon de réglage. Tournez le boulon de réglage dans le sens des aiguilles d'une montre pour abaisser le moteur et la lame. Tournez-le en sens inverse et faites glisser le moteur vers le haut pour faire monter le moteur et la lame. Resserrez le contre-écrou du boulon de réglage et les quatre boulons de montage du moteur.

5. Insérez la clé et utilisez l'interrupteur entrée/sortie de l'écorceuse pour sortir entièrement l'écorceuse. Tournez la clé sur OFF (0) et enlevez-la.
6. Déplacez l'outil d'alignement du guide-lame sur la lame de la scierie et vérifiez la position de la lame de l'écorceuse par rapport à l'outil. Si la lame de l'écorceuse n'est pas centrée par rapport à l'outil, il vous faudra ajuster le bâti de l'écorceuse.

PARTIE 3 FONCTIONNEMENT ET MAINTENANCE

3.1 Fonctionnement du goujon de blocage

Voir Figure 3-1. L'écorceuse est munie d'un goujon de blocage situé à l'endroit où le châssis de l'écorceuse pivote sur les blocs de montage. Deux trous distincts sont prévus pour le goujon de blocage. Le trou intérieur doit être utilisé pour bloquer l'écorceuse en place lors du remorquage de la scierie. Le trou extérieur peut être utilisé pour écarter l'écorceuse lorsqu'il n'est pas nécessaire de s'en servir pour scier.

Avant de mettre l'écorceuse en marche, assurez-vous que le goujon de blocage est dans sa position débrayée. Tournez l'interrupteur à clé sur OFF (0) et enlevez la clé. Sortez l'écorceuse pour relâcher la pression exercée sur le goujon de blocage. Abaissez le goujon et faites-le tourner de façon à aligner la petite goupille sur la fente de position débrayée. Relâchez alors le goujon de blocage.

Avant de remorquer la scierie, verrouillez l'écorceuse en position transport. Tournez l'interrupteur à clé sur ACC (3) et rentrez complètement l'écorceuse à l'aide de l'interrupteur entrée/sortie. Tournez la clé sur OFF (0) et enlevez-la. Poussez l'écorceuse vers l'intérieur jusqu'à aligner le trou de position transport sur le goujon de blocage. Abaissez le goujon et faites-le tourner de façon à aligner la petite goupille sur la fente de position embrayée. Relâchez alors le goujon de blocage.

Pour écarter l'écorceuse pendant que vous sciez, tournez l'interrupteur à clé sur ACC (3) et sortez complètement l'écorceuse à l'aide de l'interrupteur entrée/sortie. Tournez la clé sur OFF (0) et enlevez-la. Poussez l'écorceuse vers l'extérieur jusqu'à aligner le trou extérieur sur le goujon de blocage. Abaissez le goujon et faites-le tourner de façon à aligner la petite goupille sur la fente de position embrayée. Relâchez alors le goujon de

3 **Fonctionnement et maintenance**

Fonctionnement du goujon de blocage

blocage.

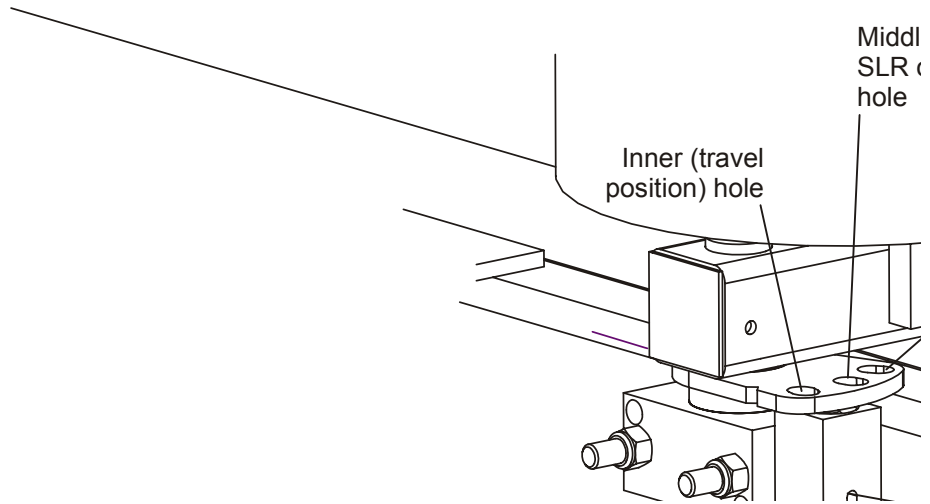


FIG. 3-1

3.2 Aperçu des commandes

L'option de l'écorceuse vous permet de retirer l'écorce des troncs avant de les passer sous la lame de la scie à ruban. Ce qui évite à la lame le contact avec la terre, le sable ou tout autre débris se trouvant sur l'écorce et pouvant ainsi émousser la lame.

Voir Figure 3-2. La commande de l'écorceuse comprend deux interrupteurs à bascule, un voyant lumineux indicateur et des disjoncteurs avec une réinitialisation manuelle.

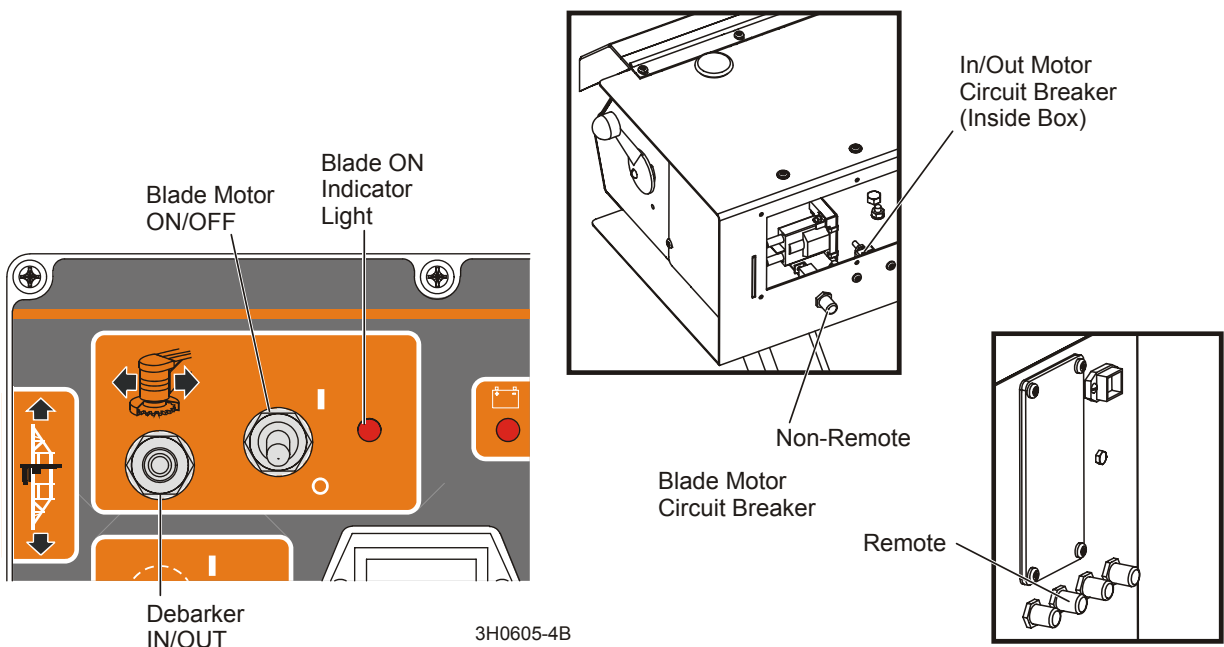


FIG. 3-2

- L'interrupteur à bascule ENTREE/SORTIE de l'écorceuse commande le moteur ENTREE/SORTIE de l'écorceuse pour déplacer la tête de coupe vers le tronc et loin de ce dernier. L'interrupteur à clef de la scierie doit être sur la position marche avant que la fonction entrée/sortie ne puisse être exécutée.
- L'Interrupteur à bascule marche/arrêt du moteur de la lame allume le moteur de la lame pour démarrer la lame de l'écorceuse. L'interrupteur à clef de la scierie doit être sur la position marche et l'interrupteur à tambour de l'avance automatique doit être activé dans la direction avant pour que le moteur de la lame puisse être allumé.
- Le voyant lumineux indicateur de la position marche s'allume à chaque fois que le moteur de la lame de l'écorceuse est en marche.
- **Scierie sans commande à distance:** Le disjoncteur du moteur de la lame peut

être réinitialisé en poussant la languette recouverte d'un soufflet de protection se trouvant à l'arrière du boîtier de commande.

- **Scieries à commande à distance:**Le disjoncteur du moteur de la lame peut être réinitialisé en poussant la languette recouverte d'un soufflet de protection se trouvant sur le côté du boîtier d'alimentation à distance.

3.3 Fonctionnement



DANGER! Assurez-vous que toutes les protections et tous les carters sont en place et bien fixés avant d'utiliser l'option écorceuse. Dans le cas contraire, vous risquez de graves blessures.

DANGER! Eloignez toute personne de la trajectoire du matériel en mouvement lorsque vous utilisez l'écorceuse. Dans le cas contraire, vous risquez de graves blessures.

1. Déposez le carter du moteur de lame avant de mettre l'écorceuse en marche.
2. Assurez-vous que l'avertisseur sonore se déclenche lorsque l'écorceuse est mise en marche.



MISE EN GARDE! L'écorceuse est en marche quand l'avertisseur sonore retentit. Ne débranchez pas l'avertisseur sonore car vous risqueriez de graves blessures.

3. A l'aide de l'interrupteur entrée/sortie du boîtier de commande faites pivoter l'écorceuse pour la faire sortir complètement.



4. Déplacez le chariot de la scierie vers l'avant et faites pivoter l'écorceuse vers l'intérieur jusqu'à ce que la protection avant s'engage sur l'extrémité ou le côté de la bille.

5. Placez l'interrupteur marche/arrêt de l'écorceuse sur ON (1).



6. Commencez à scier.. Le vérin maintiendra l'écorceuse contre le côté de la bille. En fonction de la forme de la bille, vous devrez peut-être faire pivoter l'écorceuse vers l'intérieur ou vers l'extérieur pour obtenir une coupe lisse.



NOTA: L'écorceuse peut enlever sans interruption une épaisseur sur la bille pouvant atteindre environ 1" (2,5 cm) sans qu'il soit nécessaire de laisser le moteur se refroidir. Des vitesses d'avance plus réduites peuvent être nécessaires pour un fonctionnement optimal de l'écorceuse.

7. Lorsque le chariot a dépassé l'extrémité de la bille, écartez l'écorceuse de la bille et renvoyez le chariot.



IMPORTANT! Au cas où le chariot serait renvoyé avant que l'écorceuse n'ait été éloignée de la bille, celle-ci est conçue de façon à pivoter vers le haut. Si cela se produit, continuez à renvoyer **LENTEMENT** le chariot ou arrêtez-le, faites pivoter l'écorceuse vers l'extérieur et renvoyez le chariot. **NE DÉPLACEZ PAS** le chariot vers l'avant pendant que l'écorceuse est au contact de la bille sans que la lame tourne.

8. Lorsque vous avez fini de scier et que vous êtes prêt à ranger ou à transporter la scierie, remettez le carter du moteur de la lame d'écorceuse en place. Mettez l'écorceuse dans sa position de transport avant de remorquer la scierie ([Voir Partie 3.1](#)).

3.4 Maintenance



DANGER! Avant de réaliser toute intervention d'entretien sur ce matériel, tournez la clé sur la position OFF (0) et enlevez la clé. Dans le cas contraire, vous courez un risque de blessure grave ou de mort.

1. Graissez les deux ou trois articulations à pivot avec de la graisse à base de lithium NLGI grade 2 toutes les 40 heures de fonctionnement.

Voir Figure 3-3.

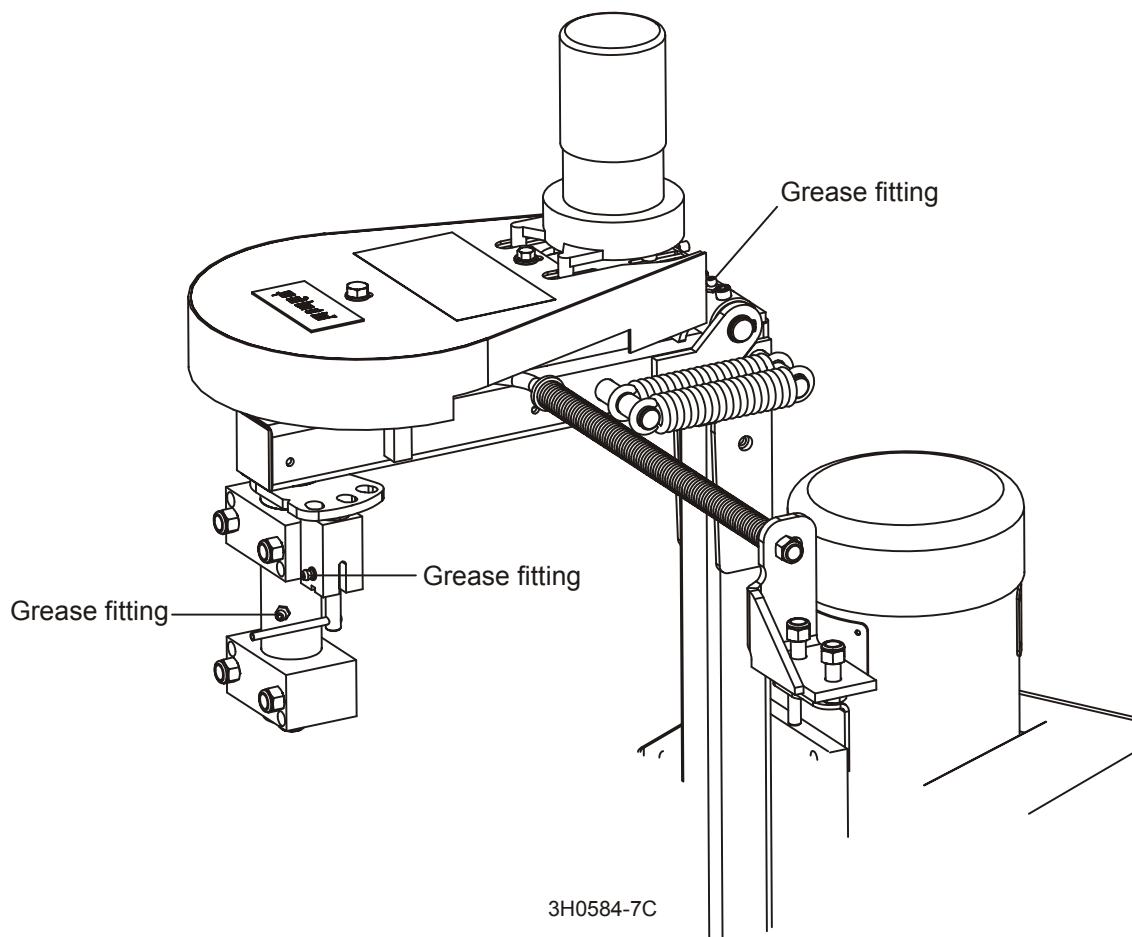


FIG. 3-3

2. Vérifiez régulièrement le carter flexible. Réglez-le en hauteur de façon à ce que sa partie inférieure arrive au niveau du bas de la lame de l'écorceuse. Changez le carter si nécessaire.

3. Vérifiez régulièrement la lame de l'écorceuse. Alignez-la ou changez-la si nécessaire.



MISE EN GARDE! Avant de changer la lame de l'écorceuse, amenez le bras guide-lame devant la lame de la scierie de façon à couvrir les dents de la lame. Dans le cas contraire, vous courez un risque de blessure grave ou de mort.

Pour changer la lame de l'écorceuse, déposez la plaque inférieure de sécurité de la lame. Placez une clé sur l'arbre de la lame, au-dessus du palier de lame. Placez l'autre clé sur l'écrou du boulon inférieur et tournez dans le sens des aiguilles d'une montre (le boulon a un filetage à gauche). Retirez le boulon et la rondelle. Retirez la lame et l'entretoise.

Réinstallez l'entretoise avec la lame neuve. Réinstallez le boulon et la rondelle inférieure et tournez dans le sens contraire aux aiguilles d'une montre pour serrer jusqu'à 35 ft-lbs (± 5). Remettez la plaque de sécurité de lame en place.



ATTENTION! Serrez le boulon de la lame manuellement. L'utilisation d'un outil électrique peut causer une sur torsion laquelle pourra causer un dommage à l'écrou.

4. Vérifiez régulièrement la tension et l'usure de la courroie. Réglez-la ou changez-la si nécessaire. Pour serrer la courroie, tournez l'interrupteur à clé sur OFF (0) et enlevez la clé. Déposez le carter de protection de courroie et desserrez les quatre vis du bâti du moteur. Tournez l'écrou de réglage dans le sens des aiguilles d'une montre pour sortir le moteur et serrer la courroie. La courroie doit être tendue jusqu'à obtenir une flexion de 1 cm (3/8") mesurée au milieu des poulies avec une force de 1,3 à 2,3 kg (3-5 lbs.). Resserrez les vis du bâti du moteur et remettez la protection de courroie en place.

Voir Figure 3-4.

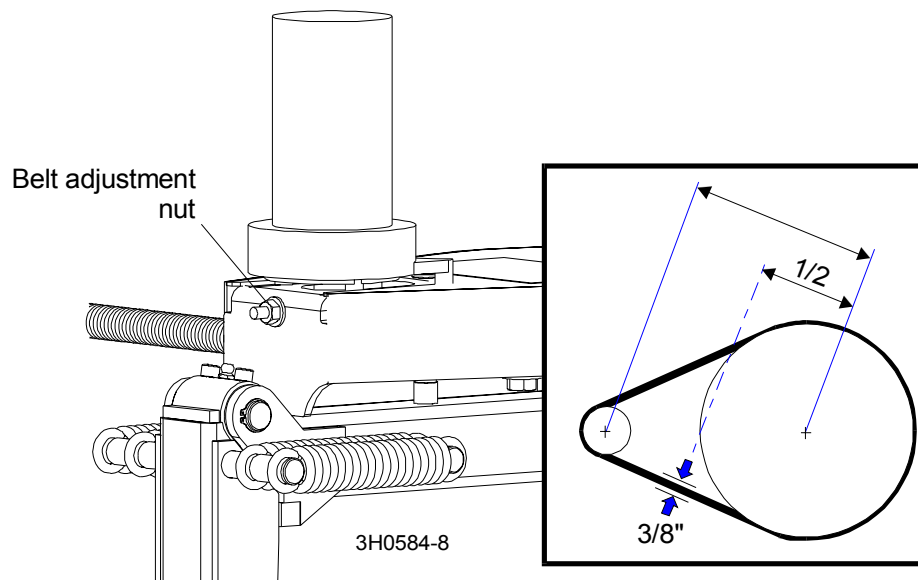


FIG. 3-4

5. Appliquez un lubrifiant sec (par exemple pulvérisation de Téflon ou silicone) sur la tige à ressort et sur le ressort toutes les 40 heures de fonctionnement.

3.5 Dépannage



DANGER! Avant de réaliser toute intervention d'entretien sur ce matériel, tournez la clé sur la position OFF (0), enlevez la clé et débranchez la borne de terre de la batterie de la scierie. Dans le cas contraire, vous courez un risque de blessure grave ou de mort.

PROBLEME	CAUSE	SOLUTION
Le disjoncteur de circuit 70 A disjoncte	Bourrage de bois ou d'écorce dans la protection de lame	Tournez la clé sur OFF et enlevez-la. Enlevez le bois ou l'écorce de la protection de lame
	Le pivot est grippé.	Vérifiez l'absence de grippage en rentrant complètement la tête de l'écorceuse. Tournez la clé sur OFF et enlevez-la. Tirez le bras manuellement pour le sortir complètement. Si vous en avez la possibilité, utilisez un poids pour tirer le bras en position complètement sortie. La résistance ne devrait pas dépasser 12 lbs. (5,5 kg) pour le sortir. Assurez-vous que le goujon du pivot a été convenablement graissé. Vérifiez que les colliers du pivot sont bien installés. Desserrez légèrement les colliers du pivot et vérifiez que cela diminue le grippage
	La cosse circulaire à œil du fil rouge touche le bâti du moteur au niveau du moteur	Eloignez la cosse du bâti du moteur. Réinitialisez le disjoncteur et faites un nouvel essai.
La lumière s'allume mais le moteur et l'avertisseur de l'écorceuse ne fonctionnent pas	Disjoncteur défaillant suite à des déclenchements répétés.	Changez le disjoncteur
	Le disjoncteur a disjoncté	Réinitialisez le disjoncteur.
L'écorceuse s'arrête, mais le disjoncteur n'a pas disjoncté.	Mauvais raccordement du fil d'allumage	Vérifiez le raccordement du fil d'allumage à l'intérieur et à l'extérieur du boîtier de commande de l'écorceuse.
	L'interrupteur à clé fonctionne par intermittence	Changez l'interrupteur à clé
	Autre raccordement de fil mal assujetti	Vérifiez les raccordements de câblage à l'intérieur du boîtier de commande.

L'écorceuse ne s'éteint pas.	Le solénoïde est bloqué en position fermée.	Changez le solénoïde.
Le moteur d'ENTREE/SORTIE n'entraîne ni ENTREE ni SORTIE	Courroie d'entraînement trop lâche	Tendez suffisamment pour permettre le mouvement. NE TENDEZ PAS TROP.
	L'interrupteur ne fonctionne pas correctement	Vérifiez l'absence de mauvais raccordement sur le câblage de l'interrupteur. Si le câblage semble correct, changez l'interrupteur.

PARTIE 4 INFORMATIONS ÉLECTRIQUES

4.1 Schéma des symboles électriques

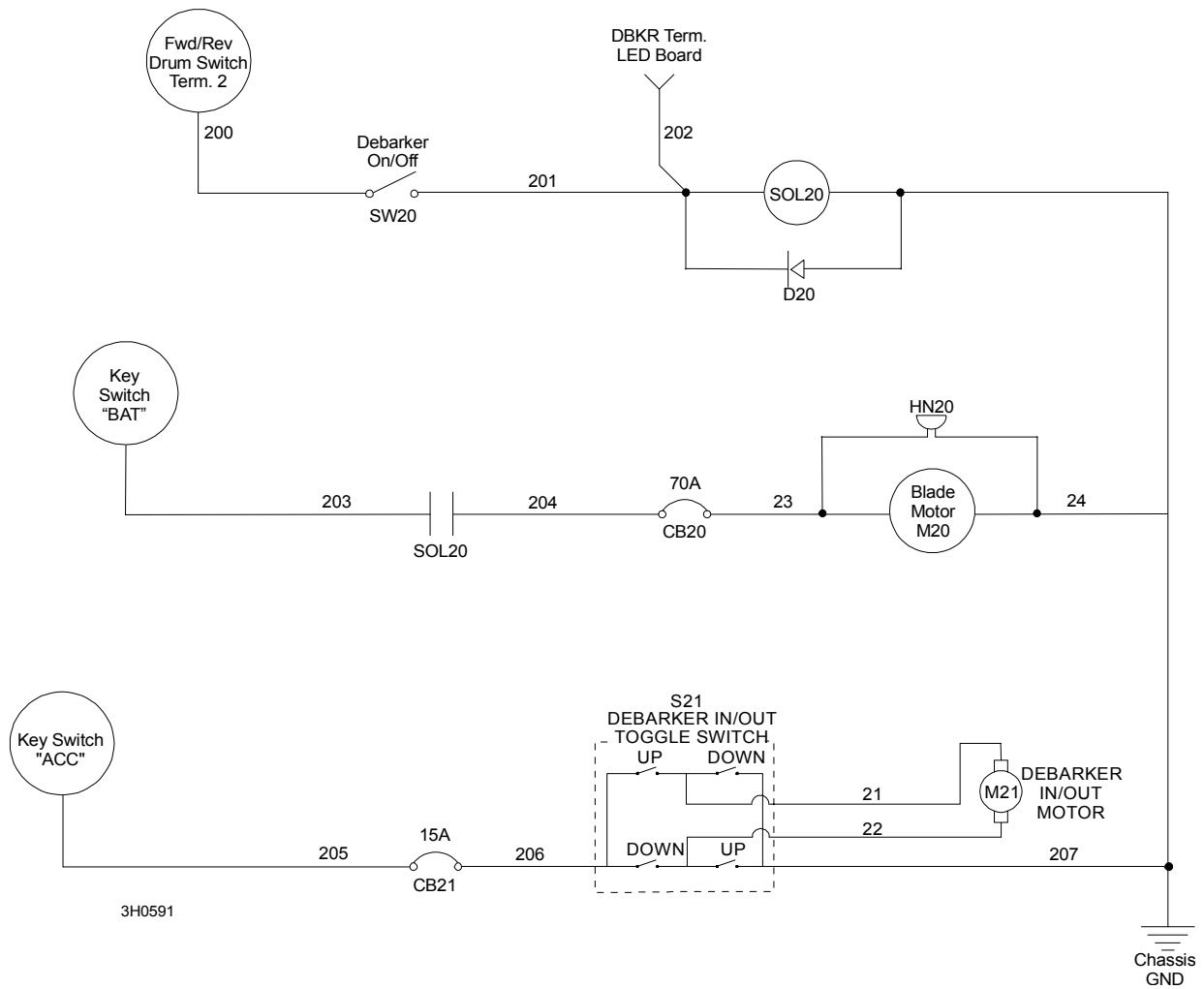


FIG. 4-1SCIERIE SANS COMMANDE À DISTANCE

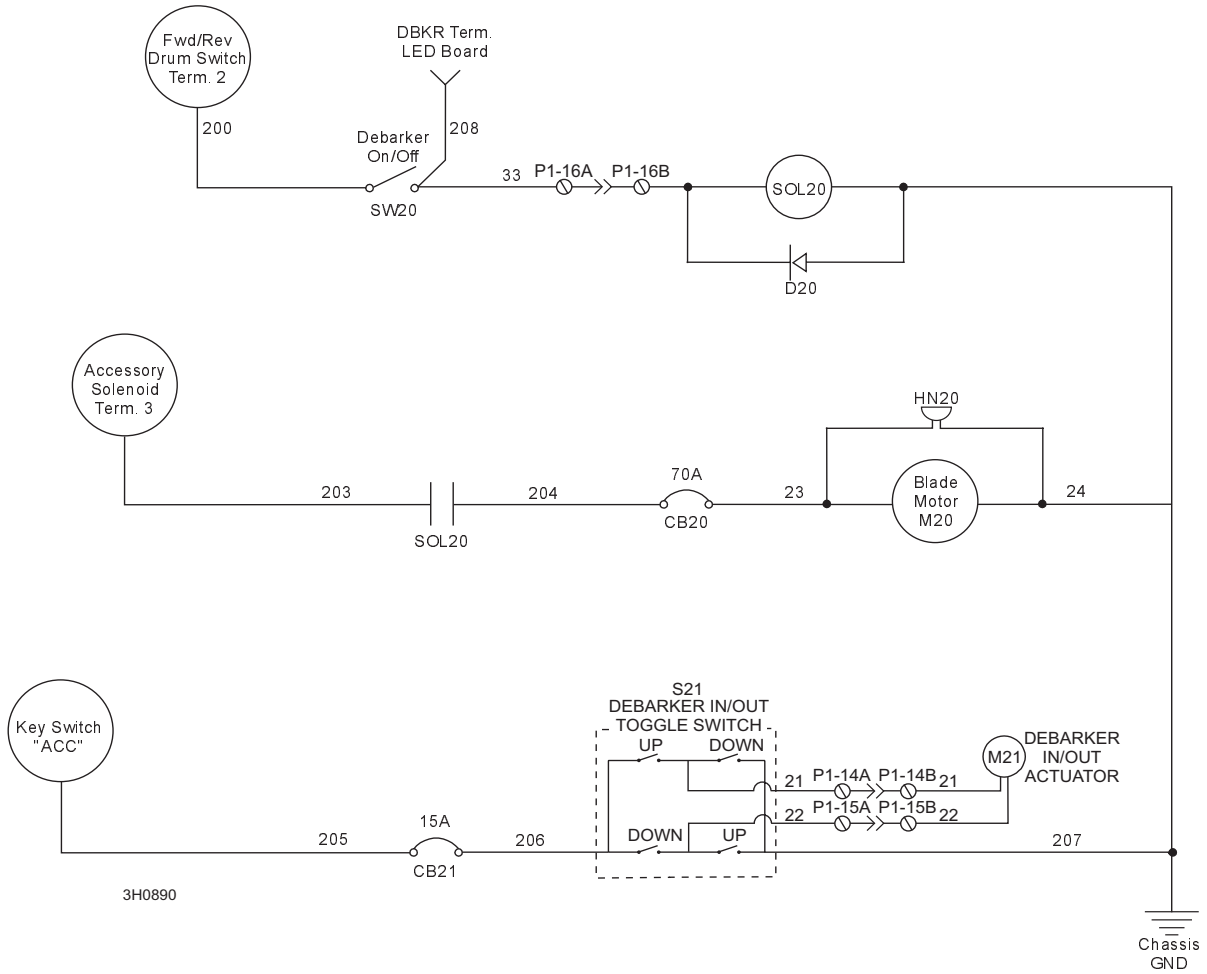


FIG. 4-2SCIERIE AVEC COMMANDE À DISTANCE

4 Informations électriques

Liste des composants électriques

4.2 Liste des composants électriques

ID	N° de pièce du fabricant	Fabricant	N° pièce Wood-Mizer	Désignation
CB20	70-1648-009	Mechanical Products, Inc.	015527	Disjoncteur 70 A à ré enclenchement manuel monté sur panneau
CB21	CH30407-15	Cole Hersee	E20430	Disjoncteur 15A
D20	N/A	N/A	015426	Châssis de la bobine électrovanne, ensemble diode
HN20	PS-521	Mallory	021137	Cloche, Alarme d'avertissement de l'écorceuse
M20	108816.00	Leeson	023688 ¹	Moteur, 12 V DC 3/4CV TEFC avec/arbre de la base de 7/8" de diamètre
	108678.00	Leeson	015174 ¹	Moteur, 12 V DC 3/4CV TEFC avec/arbre de la base de 5/8" de diamètre.
M21	N/A	Klauber Machine & Gear Co.	P09698-1	Moteur à engrenages 53:1
SOL20	120-943	White Rodgers	016372 ²	Solénoïde, Bobine avec mise à terre continue de 12V 100A
SW20	4X846	Carling Switch	P03027	Interrupteur à bascule
SW21	34-591Q	Pollak	024200	Interrupteur, bascule DPDT

¹ Le moteur 023688 avec l'arbre de 7/8" remplace le moteur 015174 avec l'arbre de 5/8" de diamètre (Rév. B.00). Pour actualiser l'écorceuse de la Rév. A.00 avec un nouveau moteur, il est indispensable d'avoir un nouveau mandrin 023689.

² L'ensemble solénoïde 016372 remplace le Solénoïde P10449. L'ensemble comprend le Solénoïde et les instructions pour le remplacement.

4.3 Schéma de câblage

Scierie sans commande à distance

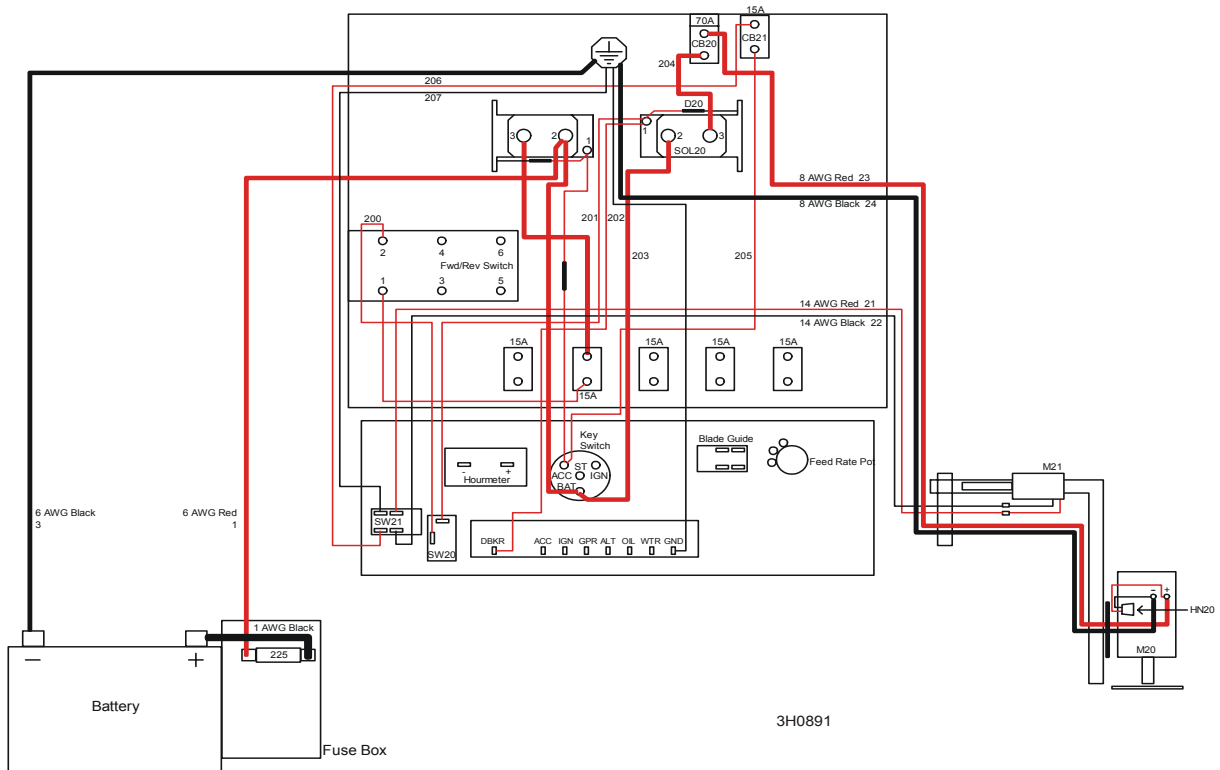


FIG. 4-3

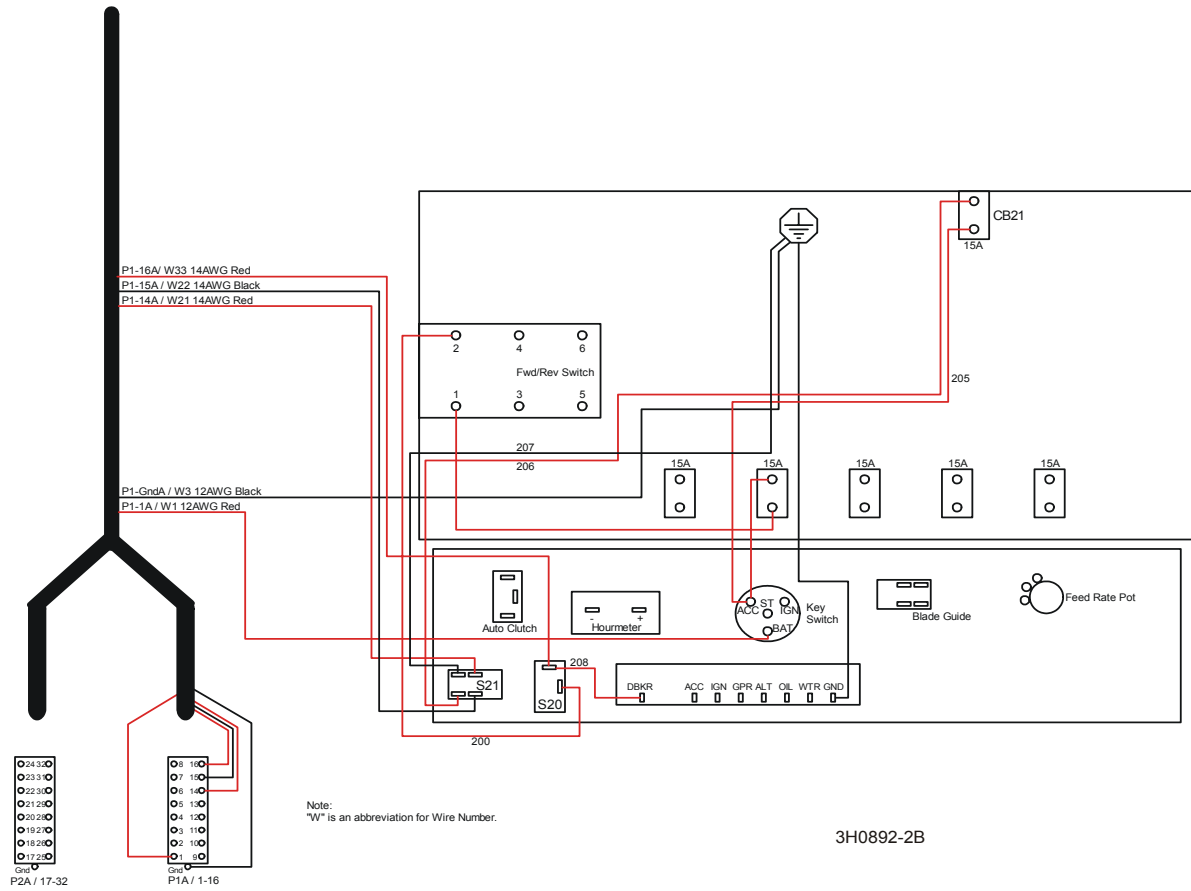
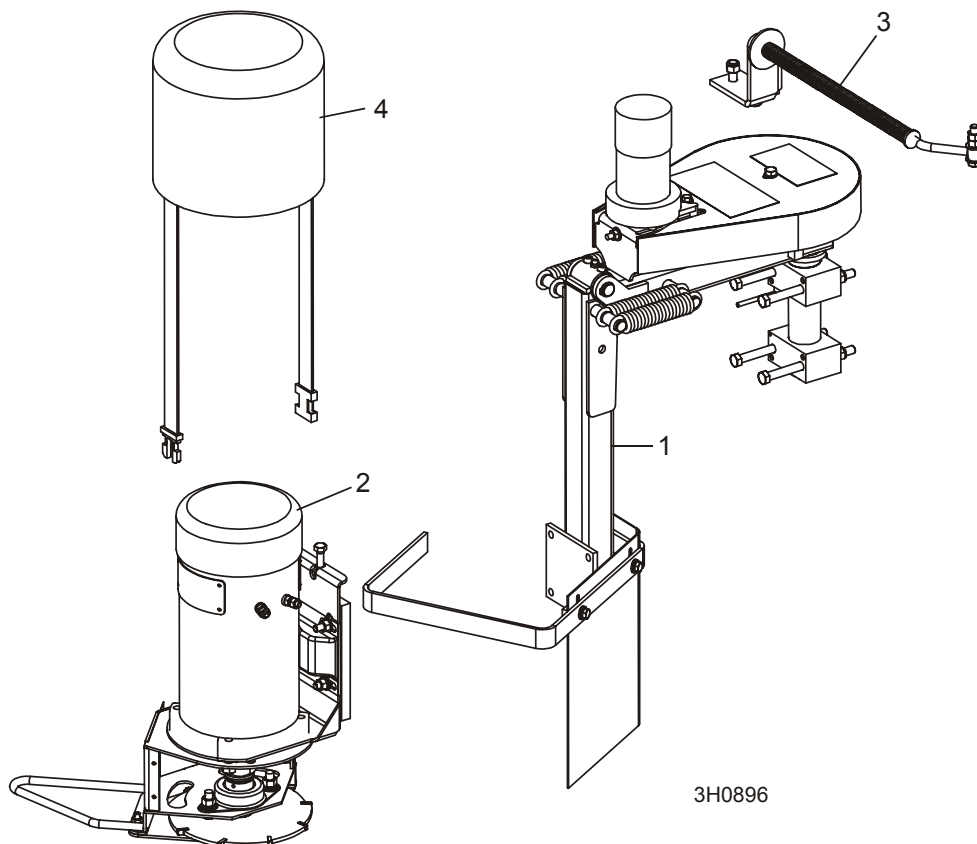


FIG. 4-5 (PAGE 2 DE 2)

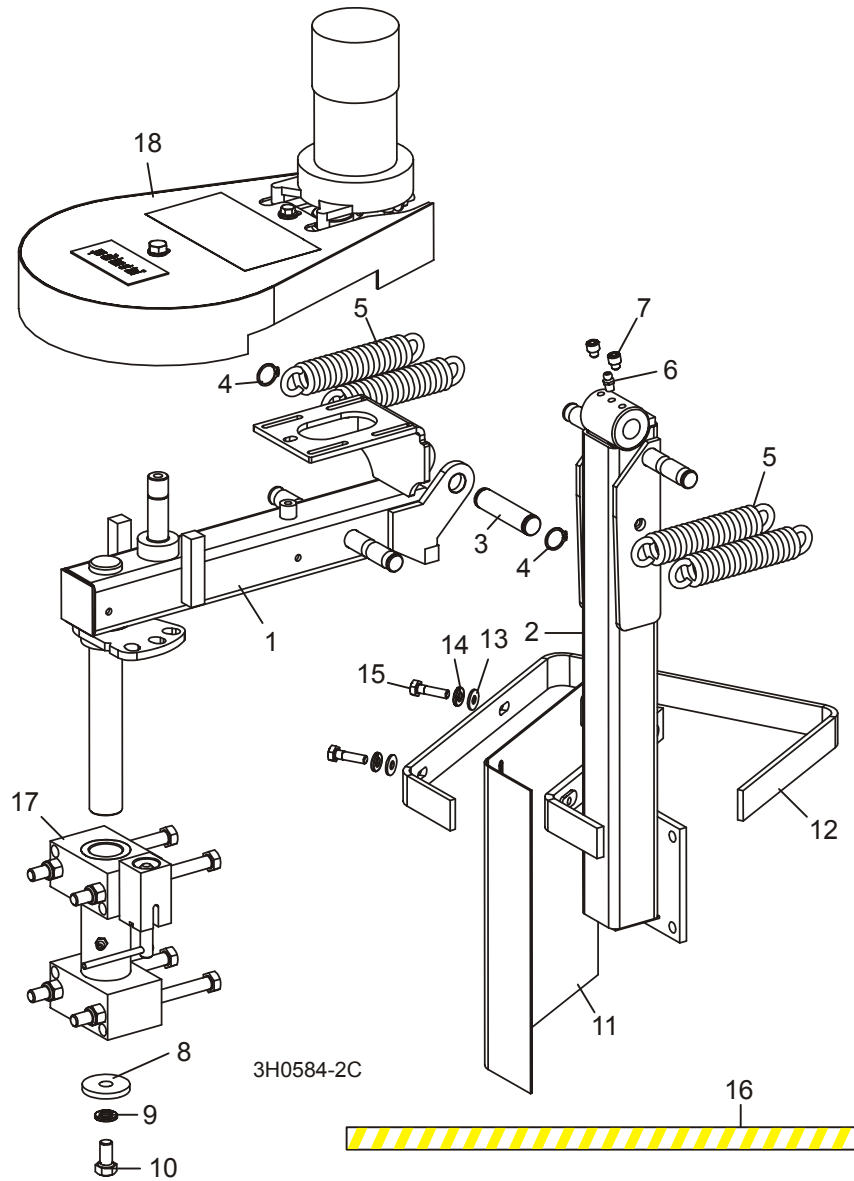
PARTIE 5 PIÈCES DE L'ÉCORCEUSE

5.1 Ensemble mécanique



RÉF	DÉSIGNATION (♦ indique les pièces disponibles uniquement dans des ensembles)	N° PIECE	QTE
	ENSEMBLE MÉCANIQUE, ÉCORCEUSE MKII	023617	1
1	Pièces du bâti (Voir Partie 5.2)		
2	Pièces de la tête du coupoir (Voir Partie 5.5)		
3	Pièces de la bielle à ressort (Voir Partie 5.8)		

5.2 Ensemble châssis

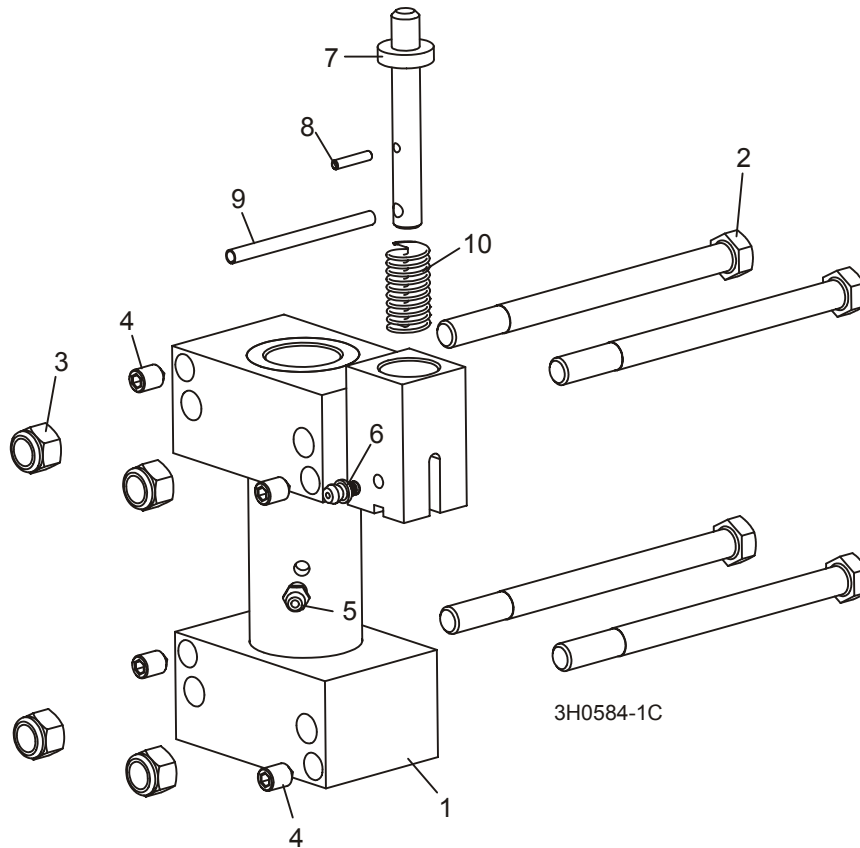


RÉF	DÉSIGNATION (◆ indique les pièces disponibles uniquement dans des ensembles)	No PIÈCE	QTÉ.
	ENSEMBLE CHÂSSIS DE L'ÉCORCEUSE MKII	023619	1
1	Soudage du bras supérieur de l'écorceuse	023641	1
2	Soudage du bras inférieur de l'écorceuse	023613	1
3	Pivot du châssis de l'écorceuse	023646	1
4	Bague de retenue extérieure 5/8" 5100-62	F04254-2	2
5	Ressort du bras de l'écorceuse	021185	4

5**Debarker Parts***Ensemble châssis*

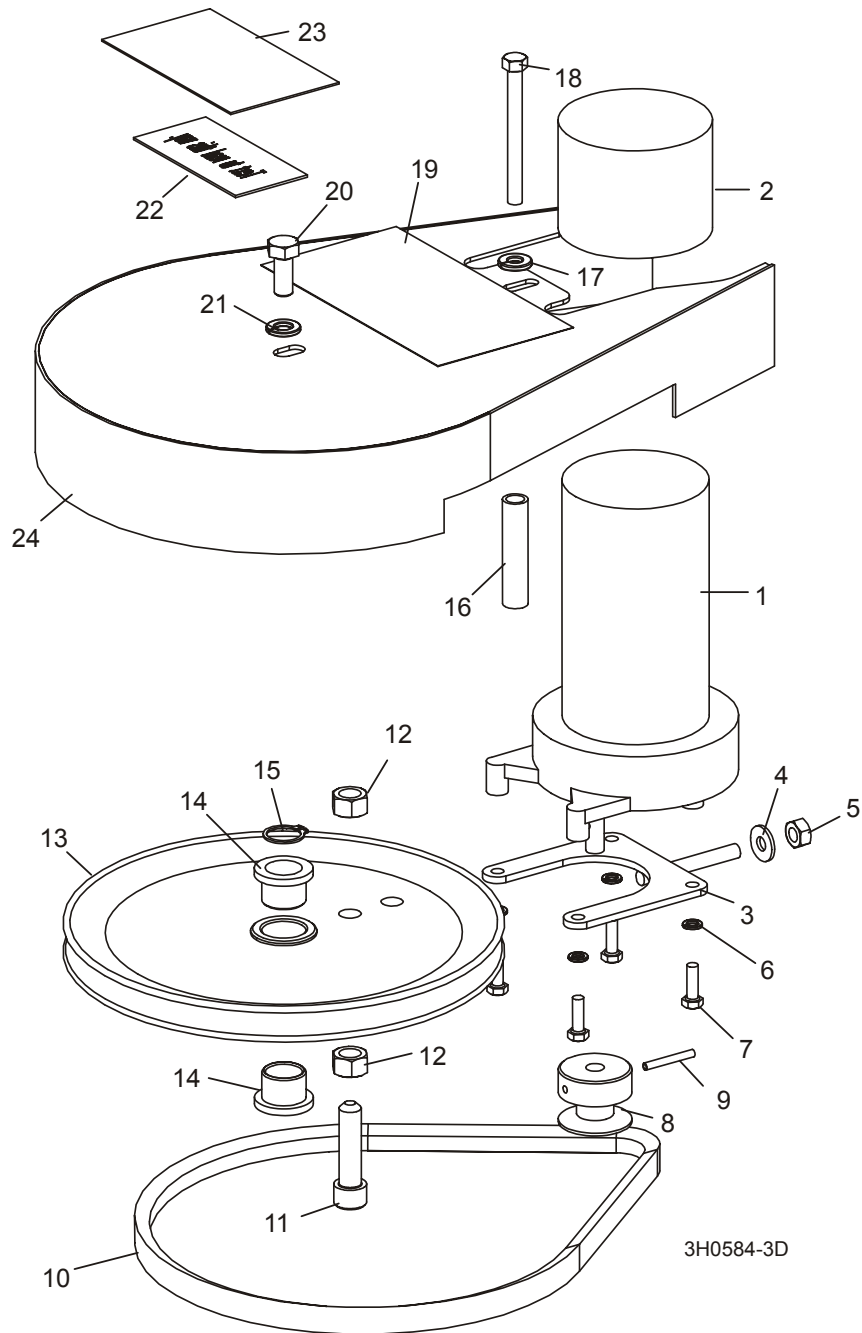
6	Raccord de graissage 1/4-28	P05060	1	
7	Vis à tête creuse; 1/4-28 x 1/4"	F05005-106	2	
8	Rondelle; 0.40 x 1.44 x 0.18	021276	1	
9	Rondelle-frein fendue 3/8"	F05011-4	1	
10	Boulon à tête hexagonale, 3/8-16 x 3/4"; gr 2	F05007-27	1	
11	Protection du flexible de l'écorceuse contre les débris	021232	1	
12	Protection contournante de l'écorceuse	021231	1	
13	Rondelle plate SAE 1/4"	F05011-11	2	
14	Rondelle - frein fendue 1/4"	F05011-14	2	
15	Boulon à tête hexagonale, 1/4-20 x 1", gr 2	F05005-38	2	
16	Décale, protection de l'écorceuse	015849	1	
17	Pièces de montage (Voir Partie 5.3)			
18	Pièces du moteur d'entrée/sortie (Voir Partie 5.4)			

5.3 Montage/Ensemble goujon de blocage



RÉF .	DÉSIGNATION (◆ indique les pièces disponibles uniquement dans des ensembles)	N° PIECE	QTE	
	ENSEMBLE PIVOT, MONTAGE DE L'ÉCORCEUSE	021284	1	
1	Soudage de la monture, pivot du châssis de l'écorceuse	021282	1	◆
2	Boulon à tête hexagonale, 3/8-16 x 5"	F05007-5	4	
3	Ecrou à six pans, auto-freinant, avec garde en polyamide, 3/8-16	F05010-10	4	
4	Vis d'arrêt à tête creuse bout pointu 5/16-24 x 1/2"	F05006-96	4	
5	Raccord de graissage, 1/4-28	P05060	1	
6	Raccord de graissage, 3/16	P04107	1	
7	GOUJON, BLOCAGE DE L'ÉCORCEUSE	023650	1	
8	GOUPILLE ÉLASTIQUE 1/8" X 5/8"	F05012-14	1	
9	GOUPILLE ÉLASTIQUE 3/16" X 2 1/2"	F05012-27	1	
10	RESSORT DE COMPRESSION LONG 0,58" OD X 1 1/8"	021243	1	

5.4 Ensemble entraînement du moteur entrée/sortie

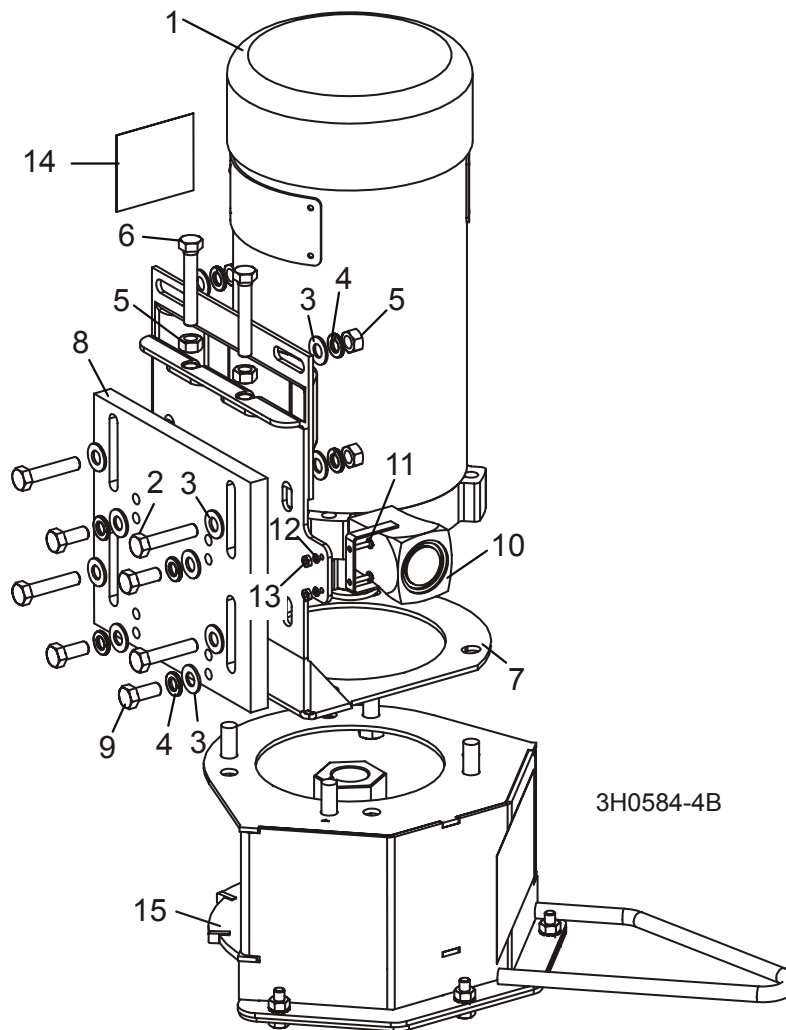


RÉF	DÉSIGNATION (◆ indique les pièces disponibles uniquement dans des ensembles)	No PIÈCE	QTÉ.
1	MOTEUR À ENGRENAGES 53:1	P09698-1	1

	Kit engrenages de remplacement, moteur à engrenages Klauber	P12569	1	
	Kit arbre de remplacement, moteur à engrenages Klauber	009695	1	
2	COUVERCLE DE PROTECTION, MOTEUR À ENGRENAGES	023720	1	
3	ENSEMBLE SOUDÉ DU TENDEUR, MOTEUR À ENGRENAGES	023637	1	
4	RONDELLE PLATE SAE 1/4"	F05011-11	1	
5	CONTRE- ÉCROU À SIX PANS 1/4-20	F05010-21	1	
6	RONDELLE - FREIN FENDUE N°10	F05011-20	4	
7	BOULON À TÊTE HEXAGONALE, N° 10-32 X 5/8"	F05004-152	4	
8	POULIE, MOTEUR ENTRÉE/SORTIE DE L'ÉCORCEUSE	016181 ¹	1	
9	GOUPILLE ÉLASTIQUE 1/8" X 1"	F05012-34 ¹	1	
10	COURROIE 4L280	P04031	1	
11	BOULON À TÊTE CREUSE, 3/8-16 X 1 1/2"	F05007-36	1	
12	CONTRE-ÉCROU À SIX PANS, 3/8-16	F05010-25	2	
13	POULIE, ENTRAÎNEMENT ENTRÉE/SORTIE DE L'ÉCORCEUSE	023634	1	
14	BAGUE À COLLERETTE EN BRONZE	021203	2	
15	BAGUE DE RETENUE EXTÉRIEUR 5/8" 5100-62	F04254-2	1	
16	ENTRETOISE, LONGUE DE 5/16" ID X 7/16" OD X 1 15/16"	014424	1	
17	RONDELLE- FREIN FENDUE 1/4"	F05011-14	1	
18	BOULON À TÊTE HEXAGONALE, 1/4-20 X 2 1/2"	F05005-7	1	
19	DÉCALE, SONNETE D'ALARME DE DANGER DE L'ÉCORCEUSE	021172	1	
20	BOULON À TÊTE HEXAGONALE, 5/16-18 X 3/4"GR 2	F05006-5	1	
21	RONDELLE- FREIN FENDUE 5/16"	F05011-13	1	
22	DÉCALE, RÉVISION DE L'ÉCORCEUSE	016187	1	
23	COUVERT, DÉCALE DE LA RÉVISION	016200	1	
24	SOUDAGE DE LA PROTECTION, POULIE DE L'ÉCORCEUSE	023649	1	

¹ La poulie du moteur à engrenages 016181 et la goupille élastique F05012-34 remplacent la poulie du moteur à engrenages 021190 avec la vis à tête creuse bout cuvette F05005-47 initialement fournie avant la révision C.01. Une goupille élastique est nécessaire pour l'installation d'une nouvelle poulie sur les vieilles révisions d'écorceuses.

5.5 Moteur de la lame et Ensemble sonnette d'alarme



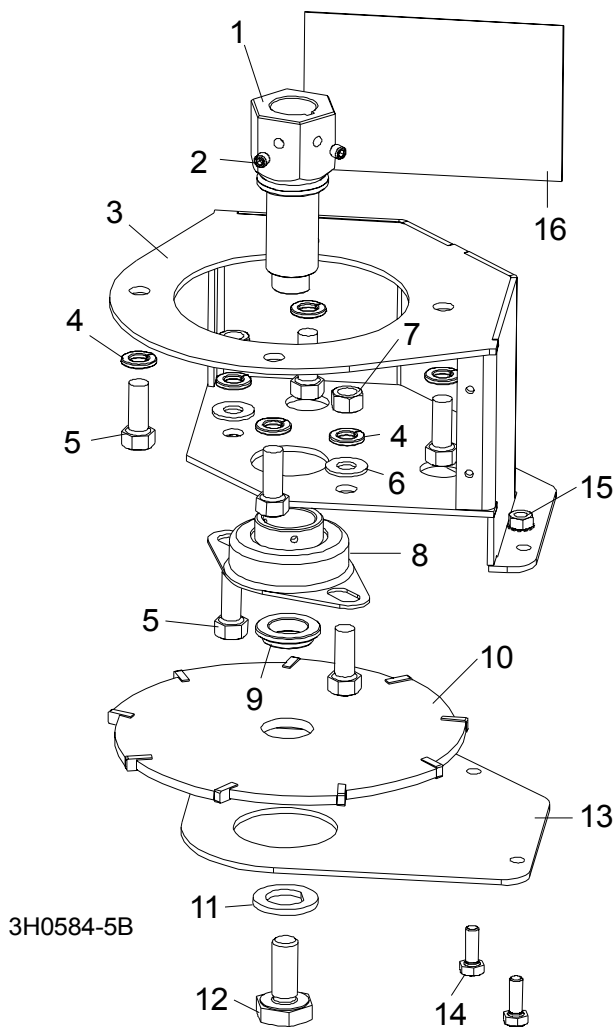
RÉF	DÉSIGNATION (◆ indique les pièces disponibles uniquement dans des ensembles)	N° PIECE	QTE
	ENSEMBLE TÊTE DE COUPE DE L'ÉCORCEUSE MKII	023618	
1	Moteur électrique TEFC ¼ CV 12VDC (arbre dia. 7/8")	023688 ¹	1
	Moteur électrique TEFC ¼ CV 12VDC (arbre dia. 5/8")	015174 ¹	1
	Kit charbons, moteur Leeson 3/4 CV (comprend 2 charbons et 2 ressorts)	024167	1
	Ventilateur pour remplacement moteur Leeson 3/4 CV	016087	1
2	Boulon à tête hexagonale, 5/16-18 x 1 1/2", filetage complet	F05006-2	4
3	Rondelle plate SAE 5/16"	F05011-17	8
4	Rondelle frein fendue 5/16"	F05011-13	8
5	Ecrou à six pans, 5/16-18	F05010-17	6
6	Boulon à tête hexagonale, 5/16-18 x 2", filetage complet	F05006-13	2

7	Soudage du support réglable du moteur de la lame de l'écorceuse	023622	1	
8	Plaque de montage du moteur de la lame de l'écorceuse	023620	1	
9	Boulon à tête hexagonale, 5/16-18 x 3/4", gr 2	F05006-5	4	
10	Sonnette de l'écorceuse avec Avertissement en Marche	021137	1	
11	Vis à tête fendue, N°4-40 x 1/2"	F05004-14	2	
12	Rondelle frein fendue N° 4	F05011-21	2	
13	Ecrou à six pans, N° 4-40	F05010-43	2	
14	Décale d'avertissement, déconnectez les connexions du moteur	024431	1	
15	Lame/Pièces du mandrin (Voir Partie 5.6)			

¹ Le moteur 023688 avec un arbre de 7/8" remplace le moteur 015174 avec un arbre de 5/8" de diameter (Rév.B.00). Pour mettre à jour l'écorceuse de la Rév. A.00 avec le nouveau moteur, il faut installer un nouveau mandrin ([Voir Partie 5.6](#)).

5.6 Ensemble carter de la lame

Rév. C.00+

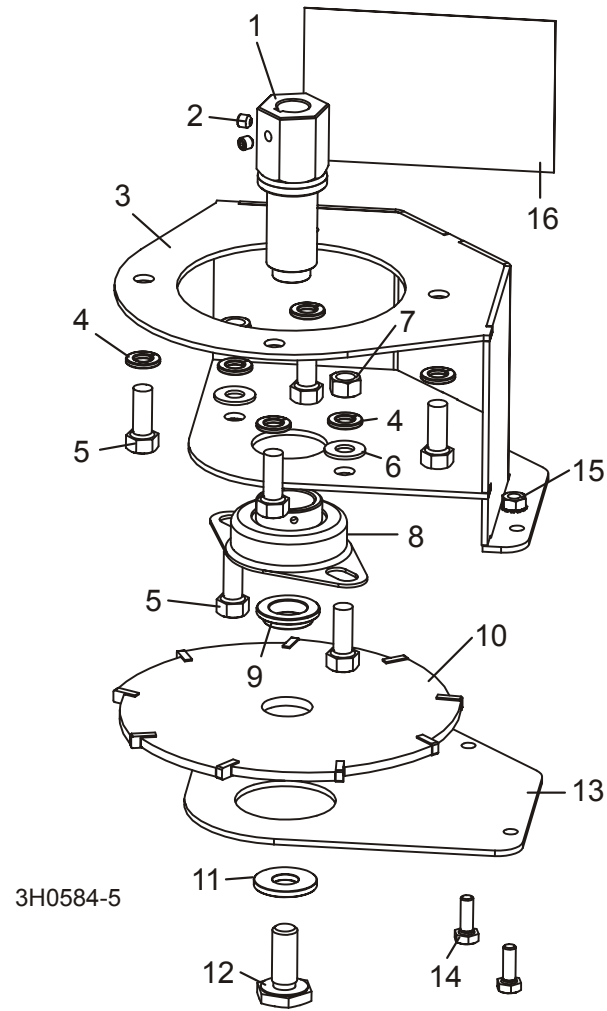


RÉF.	DÉSIGNATION (◆ indique les pièces disponibles uniquement dans des ensembles)	N° PIECE	QTE
1	MANDRIN, DE LA LAME DE L'ÉCORCEUSE DE (7/8" DIA.)	016122¹	1
2	ENSEMBLE DE VIS À TÊTES CREUSES ET BOUTS EN CUVETTES 1/4-28 X 1/4"		

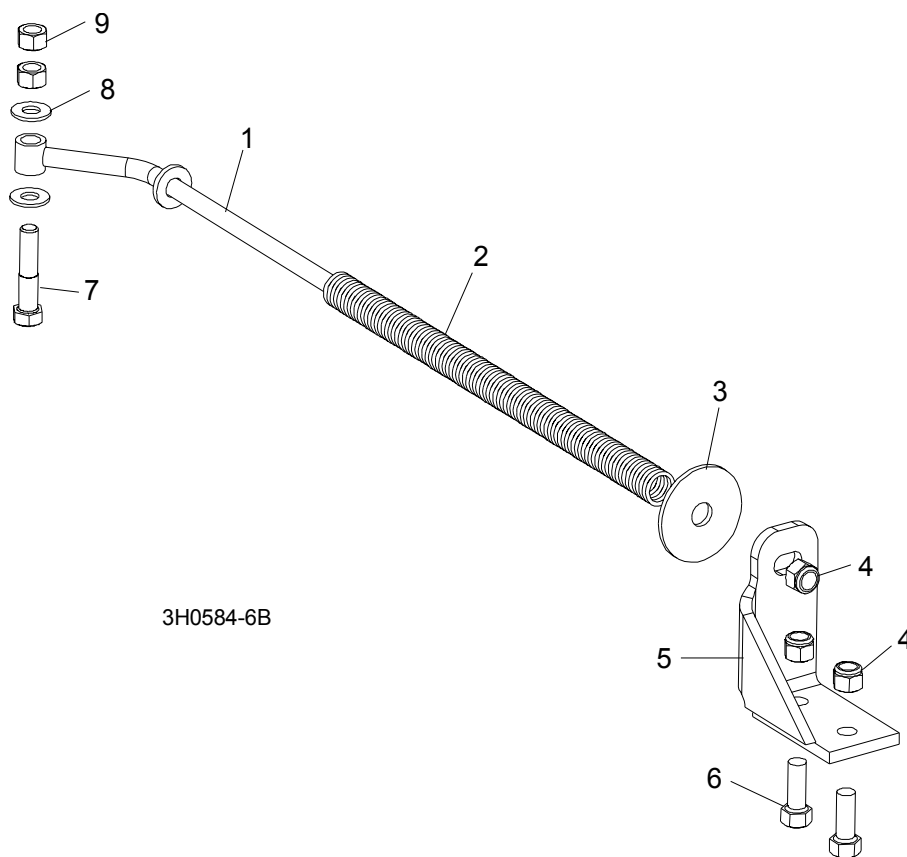
¹ Mandrin et rondelle dont le trou est en forme de "D" pour éviter le patinage (Rév. C.00).

5.7 Ensemble carter de la lame

Rév. A.00 - B.00



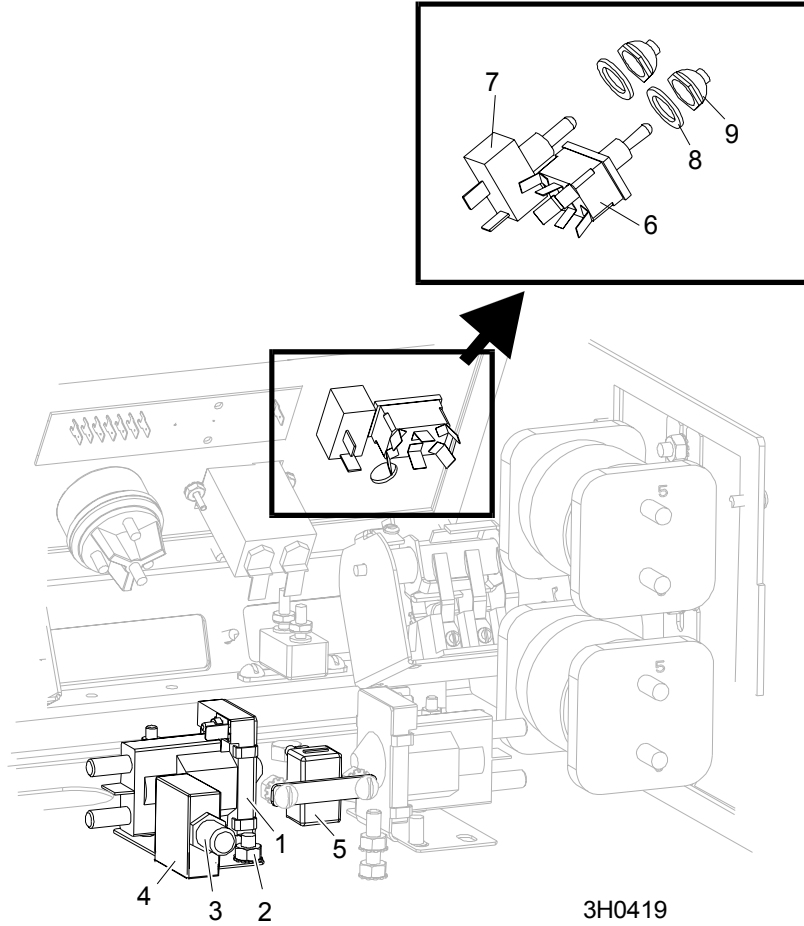
5.8 Ensemble bielle à ressort



RÉF	DÉSIGNATION (◆ indique les pièces disponibles uniquement dans des ensembles)	N° PIECE	QTE
1	ENSEMBLE BIELLE À RESSORT DE L'ÉCORCEUSE	016182¹	1
1	Soudage de la bielle à ressort de l'écorceuse	021179	1
2	Ressort à compression de l'écorceuse	023631	1
3	Rondelle de protection, dia. int. 1/2" x dia. ext. 2"	F05011-38	1
4	Écrou frein, avec garde en polyamide, 3/8-16	F05010-10	3
5	Support de montage de la bielle à ressort	021180	1
6	Boulon à tête hexagonale, 3/8-16 x 1"	F05007-7	2
7	Boulon à tête hexagonale, 3/8-16 x 1 3/4", gr 2	F05007-119	1
8	Rondelle plate SAE 3/8"	F05011-3	2
9	Écrou frein à six pans, 3/8-16	F05010-25	2

¹ Nouveau sous ensemble crée avec la Rév. C.01 (10/98).

5.9 Ensemble de commandes de l'écorceuse



INDEX

A

alignement 2-30

D

dépannage 3-10

F

fonctionnement 3-5
aperçu des commandes 3-3
goujon de blocage 3-1

I

informations électriques 4-1
liste des composants 4-3
schéma des symboles 4-1
schémas de câblage 4-4

installation 2-1
composants de commande (commande à distance)
2-23
composants de commande (standard) 2-15
écorceuse 2-3
faisceau inférieur 2-8
trous de montage du châssis 2-2

M

maintenance 3-7

P

pièces de rechange 5-1
bras à ressort 5-8
commande 5-9
Montage/goujon de blocage 5-1

R

remplacement parts 5-1
blade housing 5-6, 5-7
blade motor & horn 5-4
control 5-9
frame 5-2
in/out motor 5-2
mechanical assembly 5-1
spring arm 5-8

S

sécurité 1-1
fonctionnement et remorquage 1-2
installation et maintenance 1-1