

# **L'option écorceuse**

## **Manuel de Sécurité, Montage, Fonctionnement, Maintenance et Pièces**

---

**MKI for 97+ Sawmills      rev. A.00 - D.04**

---



**La sûreté est notre souci principal!** Lisez et comprenez toutes les informations et instructions de sûreté avant d'actionner, installer ou mettre en opération cette machine.

*April 1998*

*Form #545-5*

<b>Sommaire</b>	<b>Partie-Page</b>
<b>PARTIE 1            SÉCURITÉ</b>	<b>1-1</b>
1.1    Installation et maintenance .....	1-1
1.2    Fonctionnement et remorquage .....	1-2
<b>PARTIE 2            INSTALLATION DE L'ÉCORCEUSE</b>	<b>2-1</b>
2.1    Trous de montage du châssis de l'écorceuse .....	2-2
2.2    Installation de l'écorceuse .....	2-3
2.3    Intallation du faisceau inférieur .....	2-9
2.4    Installation du composant de commande .....	2-22
2.5    Alignement .....	2-29
<b>PARTIE 3            FONCTIONNEMENT ET MAINTENANCE</b>	<b>3-1</b>
3.1    Fonctionnement du goujon de blocage .....	3-1
3.2    Aperçu des commandes .....	3-3
3.3    Fonctionnement .....	3-5
3.4    Maintenance .....	3-7
3.5    Dépannage .....	3-9
<b>PARTIE 4            INFORMATIONS ÉLECTRIQUES</b>	<b>4-1</b>
4.1    Schéma des symboles électriques .....	4-1

## Sommaire

## Partie-Page

4.2	Liste des composants électriques.....	4-2
4.3	Montage/Ensemble goujon de blocage.....	5-1
	<i>Rév. D.03+</i>	
4.4	Montage/Ensemble goujon de blocage.....	5-2
	<i>Rév. B.00 - D.02</i>	
4.5	Montage/ensemble goujon de blocage .....	5-4
	<i>Rév. A.00</i>	
4.6	Ensemble châssis .....	5-5
	<i>Rév. B.00+</i>	
4.7	Ensemble châssis .....	5-6
	<i>Rév. A.00</i>	
4.8	Ensemble entraînement du moteur entrée/sortie .....	5-8
	<i>Rév. B.00+</i>	
4.9	Ensemble d'entraînement du moteur d'entrée/sortie .....	5-10
	<i>Rév. A.00</i>	
4.10	Moteur de la lame et Ensemble sonnette d'alarme.....	5-12
4.11	Ensemble de commandes de l'écorceuse .....	5-14
4.12	Equipement après fabrication de la plaque de support de l'écorceuse.	5-16
4.13	Ensemble bielle à ressort.....	5-17

## INDEX

## I

## PARTIE 1 SÉCURITÉ



Ce symbole attire votre attention sur des instructions concernant votre sécurité personnelle. Assurez-vous de respecter et de suivre ces instructions. Ce symbole accompagne un mot d'avertissement. Le mot **DANGER** indique une situation de risque imminent qui, si elle n'est pas évitée, entraînera la mort ou des blessures graves. **MISE EN GARDE** suggère une situation de risque potentiel qui, si elle n'est pas évitée, pourra entraîner la mort ou des blessures graves. **ATTENTION** se rapporte à des situations de risque potentiel qui, si elle ne sont pas évitées, pourront entraîner des dommages mineurs ou modérés aux personnes ou aux équipements. Lisez l'ensemble des instructions de sécurité avant d'utiliser ce matériel et respectez toutes les mises en garde de sécurité !

### 1.1 Installation et maintenance



**DANGER!** Sur les scieries électriques, la présence de tension élevée à l'intérieur du boîtier de sectionnement, du boîtier de démarreur et dans le moteur électrique peut entraîner un choc, des brûlures ou la mort. Coupez et verrouillez l'alimentation avant de procéder à l'installation de l'écorceuse! Respectez l'ensemble des codes électriques applicables.

**DANGER!** Assurez-vous que tous les travaux d'installation électrique, d'entretien et/ou de maintenance sont réalisés par un électricien qualifié conformément aux codes électriques applicables. Dans le cas contraire, vous courez un risque de blessure grave ou de mort.

**DANGER!** Avant de réaliser toute intervention d'entretien sur ce matériel, tournez la clé sur la position OFF, enlevez la clé et débranchez la borne de terre de la batterie de la scierie. Dans le cas contraire, vous courez un risque de blessure grave ou de mort.



**MISE EN GARDE!** Avant de changer la lame de l'écorceuse, amenez le bras guide-lame devant la lame de la scierie de façon à couvrir les dents de la lame. Dans le cas contraire, vous courez un risque de blessure grave ou de mort.

## 1.2 Fonctionnement et remorquage



**DANGER!** Assurez-vous que toutes les protections et tous les carters sont en place et bien fixés avant d'utiliser l'option écorceuse. Dans le cas contraire, vous risquez de graves blessures.

**DANGER!** Eloignez toute personne de la trajectoire du matériel en mouvement lorsque vous utilisez l'écorceuse. Dans le cas contraire, vous risquez de graves blessures.

**DANGER!** Enlevez toujours la clé du tableau de commande avant de préparer l'écorceuse pour un remorquage. Dans le cas contraire, vous risquez de graves blessures.



**MISE EN GARDE!** L'écorceuse est en marche quand l'avertisseur sonore retentit. Ne débranchez pas l'avertisseur sonore car vous risqueriez de graves blessures.

**MISE EN GARDE!** Si l'écorceuse continue à tourner lorsque l'interrupteur à clé est sur la position OFF, débranchez la borne négative de la batterie.

Ne continuez pas à utiliser la scierie si l'interrupteur principal à clé ne commande plus le fonctionnement de l'écorceuse car cela pourrait entraîner des blessures graves. Appelez le service clients Wood-Mizer pour plus d'informations.

## PARTIE 2 INSTALLATION DE L'ÉCORCEUSE



**DANGER!** Sur les scieries électriques, la présence de tension élevée à l'intérieur du boîtier de sectionnement, du boîtier de démarreur et dans le moteur électrique peut entraîner un choc, des brûlures ou la mort. Coupez et verrouillez l'alimentation avant de procéder à l'installation de l'écorceuse! Respectez l'ensemble des codes électriques applicables.

**DANGER!** Avant de réaliser toute intervention d'entretien sur ce matériel, tournez la clé sur la position OFF (0), enlevez la clé et débranchez la borne de terre de la batterie de la scierie. Dans le cas contraire, vous courez un risque de blessure grave ou de mort.



**ATTENTION!** En raison de différents changements de conception et d'anciennes améliorations ou ajouts d'options, vous devez soigneusement inspecter votre scierie pour déterminer la compatibilité de l'écorceuse avant de commencer à l'installer.

L'option écorceuse peut être installée sur la plupart des scieries avec les chaînes haut/bas nécessaires et des systèmes d'alternateur de 60 A minimum.

**Voir Tableau 2-1.** Regardez les chaînes haut/bas de votre scierie pour vérifier qu'elles peuvent être utilisées avec l'option écorceuse. Reportez-vous au tableau ci-dessous pour déterminer si l'option écorceuse peut être installée sur votre propre scierie.

Type de chaîne haut/bas	Installer l'écorceuse?	Commentaires
Simple n°40	Non	L'option écorceuse ne peut être installée que sur des scieries équipées de chaînes haut/bas doubles (après juillet 86).
Double n°40	Oui, si chaîne USA. Voir commentaires.	Les plaques latérales de la chaîne doivent porter l'indication "USA". Si ce n'est pas le cas, vous devrez remplacer les chaînes existantes par les chaînes correctes indiquées. Si vous n'avez pas reçu de chaînes de remplacement avec votre commande d'écorceuse et que vous en avez besoin, appelez le Service Clients Wood-Mizer au <b>1-800-525-8100</b> . <b>Ne continuez pas à installer ou à utiliser l'écorceuse tant que votre scierie n'est pas équipée des chaînes haut/bas appropriées.</b>
n° 50-2	Oui	L'option écorceuse peut être installée sur toute scierie équipée d'une chaîne haut/bas n°50-2 (après mars 97).

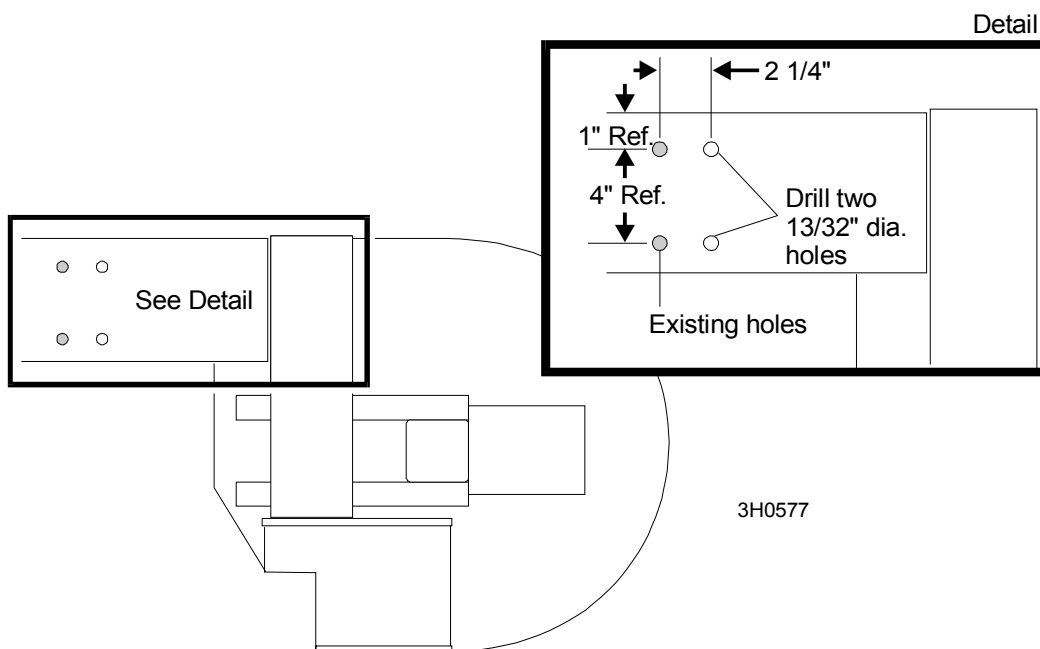
**TABLEAU 2-1**

## 2.1 Trous de montage du châssis de l'écorceuse

**IMPORTANT! Les scieries** sont équipées de trous de montage déjà percés pour le montage de l'option écorceuse. **Vérifiez les emplacements des trous avant d'entamer l'installation de l'écorceuse. Il est impératif que l'emplacement du trou soit correct pour avoir un fonctionnement effectif et sûr de l'écorceuse.**

**Voir Figure 2-1.** Les scieries construites avant mars 1998 ne possèdent que deux trous de montage d'écorceuse déjà percés sur la tête de coupe. Il vous faudra percer deux trous supplémentaires selon les dimensions indiquées <sup>1</sup>. Percez les deux trous de 1 cm (13/32") de diamètre dans le tube de la tête de coupe et la paroi de la protection de lame intermédiaire.

**Voir Figure 2-2.**



**FIG. 2-2**

<sup>1</sup> Rév. D.03 uniquement. Les révisions précédentes utilisent un montage de deux boulons et exigent le coussinet 016048 pour éviter la perte d'alignement de l'écorceuse causée par le pivotement de montage durant le fonctionnement

# 2

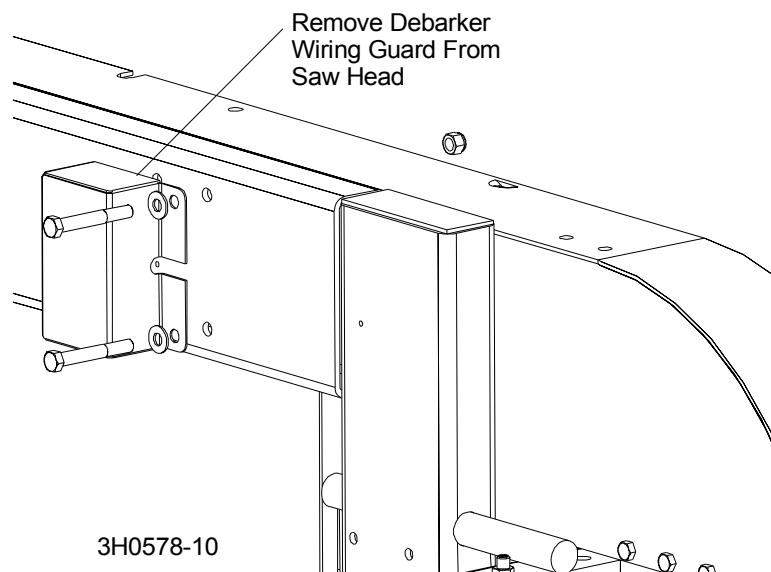
## Installation de l'écorceuse

### Installation de l'écorceuse

## 2.2 Installation de l'écorceuse

**NOTA:** Vous n'allez pas utiliser tous les composants livrés avec l'option écorceuse au cours de l'installation. Le matériel supplémentaire est destiné à répondre à toutes les différences possibles entre les scieries et à tous les besoins.

**Voir Figure 2-3.** Le câblage de l'écorceuse sur les scieries construites après juillet 98 est préinstallé et protégé sur le lieu de montage de l'écorceuse à l'aide d'un carter. Celui-ci doit être enlevé avant de pouvoir installer écorceuse.



**FIG. 2-3**

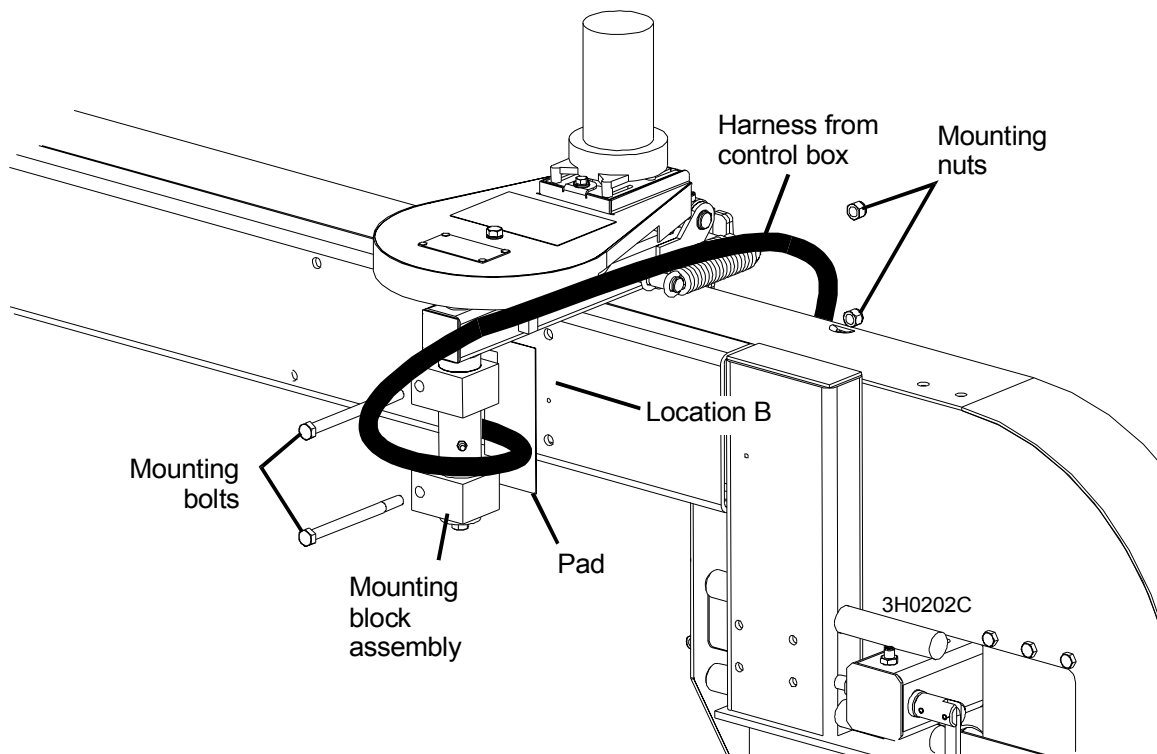


**Rév. A.00 - D.02 uniquement:**

1. Assemblez l'écorceuse sur la tête de coupe de la scierie. Alignez les trous du bloc de montage et les trous se trouvant dans l'emplacement B. Placez le coussinet fournis à cet effet <sup>1</sup> entre la tête de la scie et l'ensemble du bloc de montage, alignez les fentes du coussinet avec les deux trous de montage. Utilisez les écrous freins en nylon à six pans, 3/8-16 fournis pour maintenir en place.

**NOTA:** Assurez vous pendant l'installation de bien faire passer le faisceau de fils entre le cadre c et le bras du pivot.

Voir Figure 2-4.



**FIG. 2-4**

<sup>1</sup> Le coussinet 016048 a été ajouté pendant la (Rév.D.02) pour éviter la perte d'alignement causée par le pivotement de la monture durant l'exécution. Les écorceuses de la révision précédente peuvent être actualisées avec le coussinet ou un montage à quatre boulons utilisé après la rév.D.03 ([See page 5](#)).

## 2

### Installation de l'écorceuse

#### Installation de l'écorceuse

#### Rév. D.03 uniquement:

1. Ouvrez le carter de protection de lame du milieu. Déposez les quatre boulons et écrous pré installés sur les blocs de montage du châssis de l'écorceuse.
2. Assemblez l'écorceuse sur la tête de coupe de la scierie. Faites coïncider les trous du bloc de montage avec ceux de la tête de coupe. Introduisez les boulons de l'arrière de la tête de coupe dans les trous des blocs de montage de l'écorceuse. Utilisez les écrous bloquants pour les maintenir en place. Serrez les boulons de montage avec un couple de 20 ft-lbs. Ne serrez pas les vis sans tête dans les blocs de montage tant que l'alignement de l'écorceuse n'a pas été réalisé.

**NOTA:** Au moment de l'installation, assurez-vous que le faisceau de fils du moteur de guide-lame passe entre la tête de coupe et le bras pivotant.

Voir Figure 2-5.

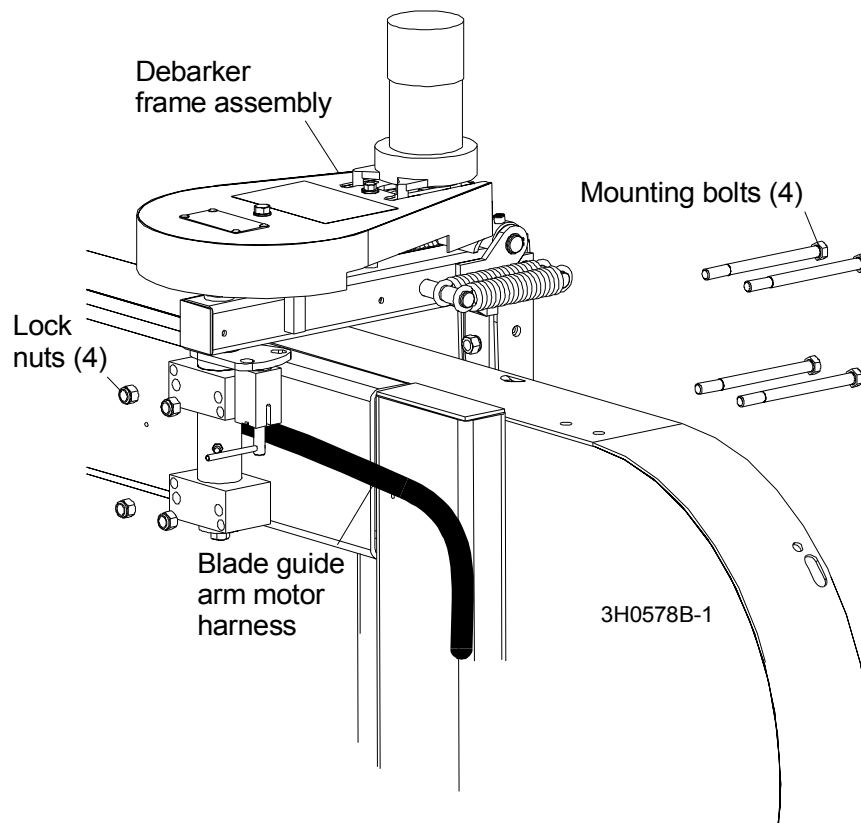
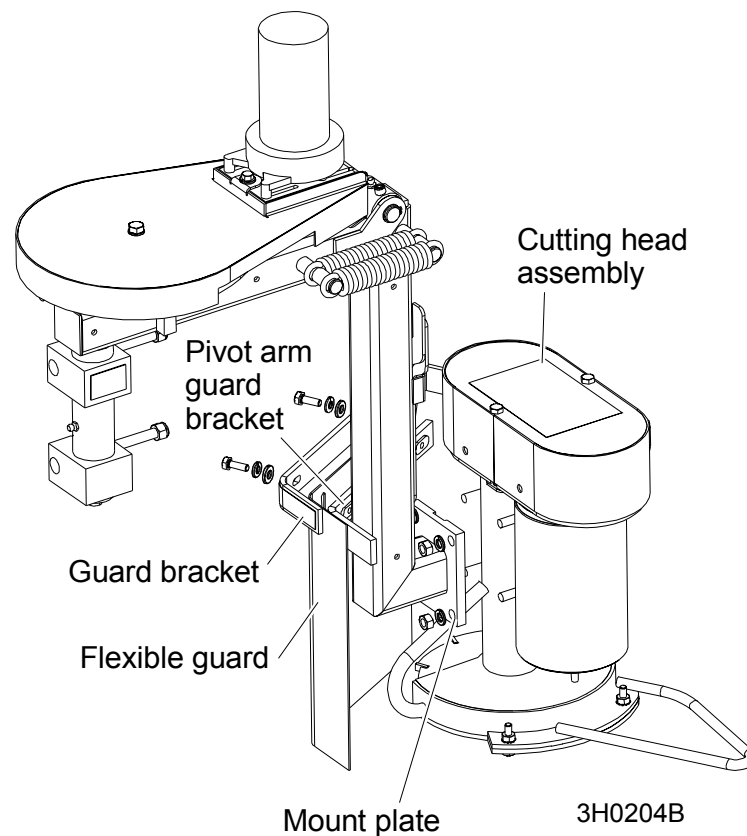


FIG. 2-5

- Montez la tête de coupe de l'écorceuse sur la plaque de montage du châssis.

Pour maintenir en place, utilisez les deux boulons en U, les rondelles fendues à six pans de 5/16", et les écrous à six pans de 5/16-18 fournis à cet effet.

**Voir Figure 2-6.** Installez la protection flexible et le support de protection vers le support de protection du bras du pivot. Maintenez en place avec les rondelles plates de 1/4", les rondelles d'arrêt fendues et les boulons filetés à têtes hexagonales 1/4-20 x 3/4".



**FIG. 2-6**

## 2

### Installation de l'écorceuse

#### Installation de l'écorceuse

4. Installez l'ensemble bras à ressort sur la poulie entrée/sortie de l'écorceuse à l'aide du boulon à tête hexagonale 3/8-16 x 1 3/4", des deux rondelles plates et des deux contre-écrous fournis.
5. Déposez le carter de protection de lame côté volant libre. Faites coïncider les deux trous du support du bras à ressort avec les deux trous sur le dessus de la protection de lame de la tête de coupe. Utilisez les boulons à tête hexagonale 3/8-16 x 1" et les écrous bloquants en nylon 3/8-16 fournis pour fixer le support du bras à ressort. Remontez le carter de protection de lame. Refermez le carter intermédiaire de protection de lame.

Voir Figure 2-7.

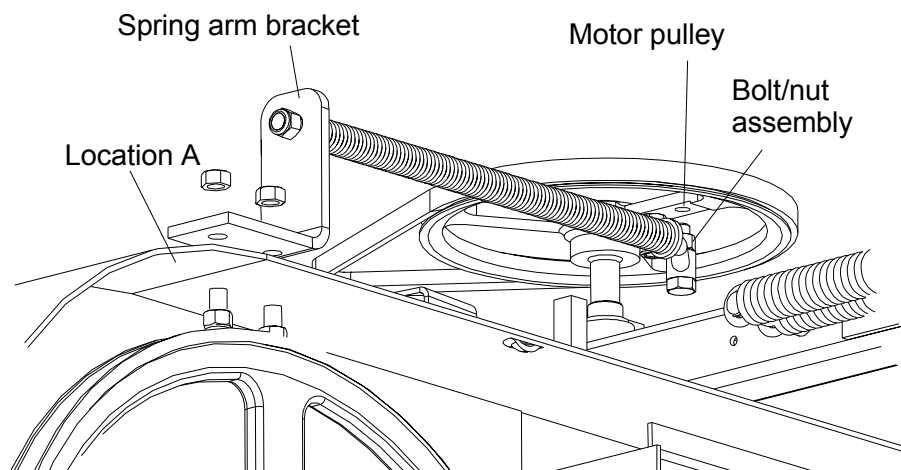
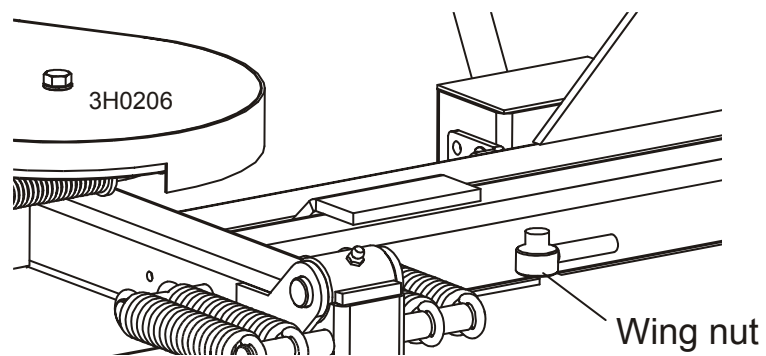


FIG. 2-7

6. Remplacez l'écrou à ailette centrale du couvercle existant avec l'écrou à ailette centrale du couvercle fourni à cet effet.

Voir Figure 2-8.



**FIG. 2-8**

### 2.3 Installation du faisceau inférieur



**DANGER!** Sur les scieries électriques, la présence de tension élevée à l'intérieur du boîtier de sectionnement, du boîtier de démarreur et dans le moteur électrique peut entraîner un choc, des brûlures ou la mort. Coupez et verrouillez l'alimentation! Respectez l'ensemble des codes électriques applicables.

**DANGER!** Avant de réaliser toute intervention d'entretien sur ce matériel, tournez la clé sur la position OFF (0), enlevez la clé et débranchez la borne de terre de la batterie de la scierie. Dans le cas contraire, vous courez un risque de blessure grave ou de mort.

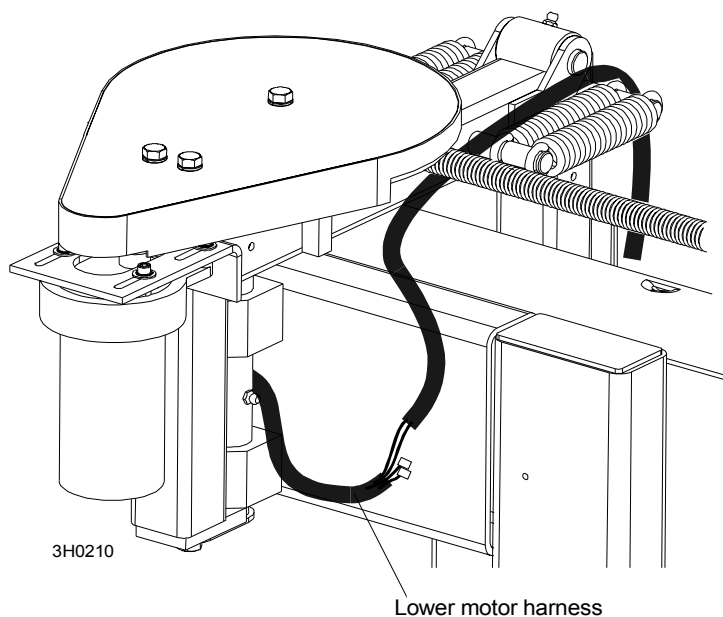


**IMPORTANT!** Evitez les points de pincement et d'articulation, les pliures de fil inutiles et les espaces dégagés où une bille pourrait se prendre dans un fil, etc. Si vous avez des questions, appelez le service clients Wood-Mizer.

**Rév. A.00 pour l'écorceuse seulement**

1. Localisez le faisceau inférieur du moteur sur la boîte de commande de l'écorceuse. Faites passer le faisceau inférieur en dessous et autour de la monture du moteur de l'écorceuse en utilisant les pinces et les boulons à tête hexagonale de 1/4-20 x 7/8", grade 2 fournis selon les besoins. Ensuite, faites passer le faisceau entre le bras pivot de l'écorceuse et le châssis c comme illustré. Faites passer le faisceau vers le haut et au-dessus du châssis c, sous le bras à ressort et au long du bras pivot de l'écorceuse. Laissez le fils dans cette position pour le moment.

**Voir Figure 2-9.**



**FIG. 2-9**

2. Installez le morceau de tube de 20" au-dessus des fils rouges et noirs du moteur d'entraînement du bras pivot de l'écorceuse. Dénudez l'extrémité du câble noir du moteur d'entraînement et installez un connecteur mâle à attache rapide 1/4" fourni.

## 2

### Installation de l'écorceuse

#### Installation du faisceau inférieur

Voir Figure 2-10.

- Coupez le fil rouge du moteur d'entraînement de façon à ce qu'il soit 2,5 cm (1") plus court que le fil noir du moteur d'entraînement, dénudez l'extrémité et installez un connecteur mâle à attache rapide 1/4" fourni. Cela permettra de mettre soigneusement les fils en faisceau et de les envelopper plus tard.

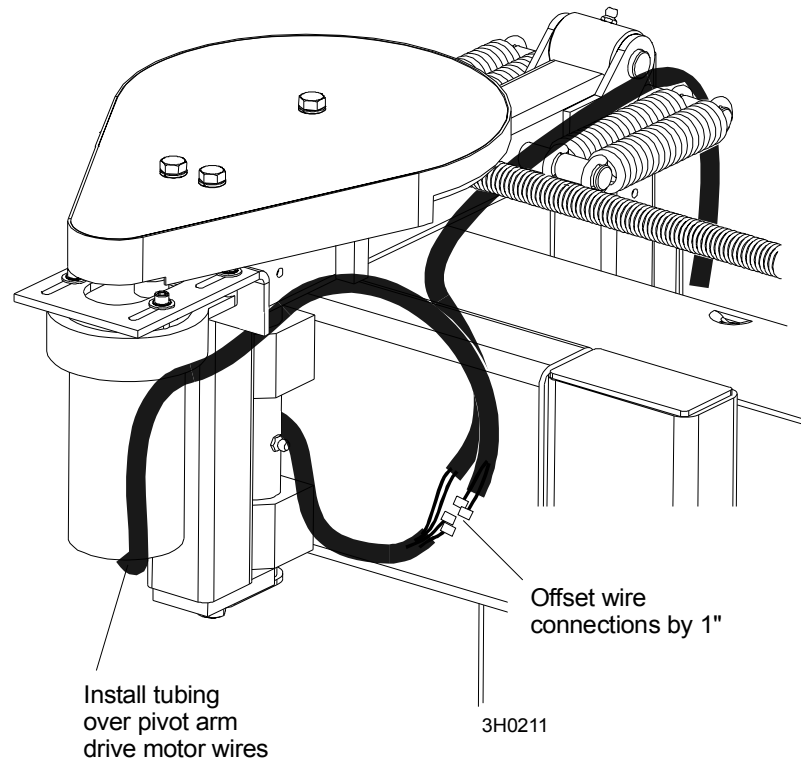


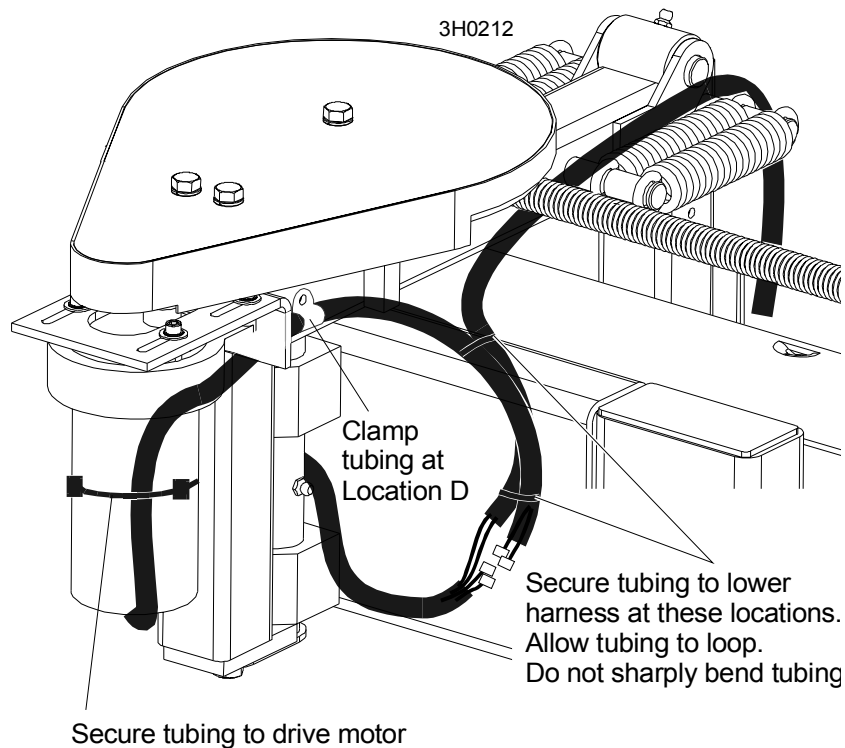
FIG. 2-10

- Connectez le fil rouge du moteur d'entraînement au fil rouge du faisceau inférieur. Connectez le fil noir du moteur d'entraînement au fil noir du faisceau inférieur



5. Faites une boucle du tube contenant le fil du moteur d'entraînement comme illustré. Utilisez deux des attaches de fils fournies pour attacher le tube au côté du moteur d'entraînement.

**Voir Figure 2-11.**



**FIG. 2-11**

6. Utilisez une pince fournie et des boulons à tête hexagonale 1/4-20 x 1/2" pour attacher le tube à la place D sur le pivot du bras.
7. Utilisez deux attaches de fil pour fixer le tube au faisceau inférieur à deux endroits comme indiqué. Assurez-vous de garder la boucle du tube pour permettre au bras de l'écorceuse de bouger et de pivoter complètement et aussi prévenir la tension dans le fil provoquée par la torsion.
8. Recouvrez les fils exposés et les connexions avec du chatterton. Introduisez la portion enveloppée du faisceau entre le bras du pivot et le châssis c.

## 2

### Installation de l'écorceuse

#### Installation du faisceau inférieur

- Assurez-vous d'abord de sortir de la boucle puis utilisez les pinces fournies et les boulons à tête hexagonale 1/4-20 x 7/8" pour fixer le faisceau inférieur au bras du pivot aux endroits E, F and G comme illustré.

Voir Figure 2-12.

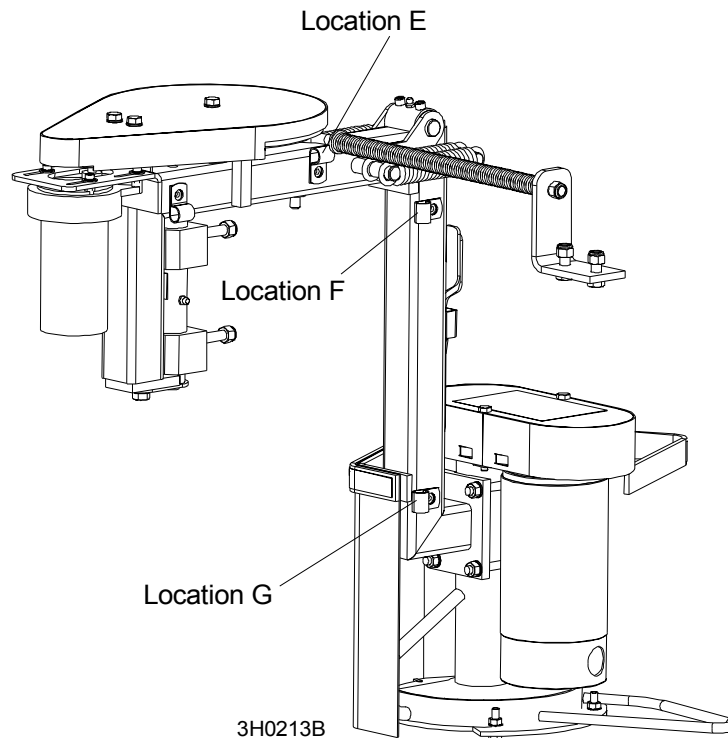


FIG. 2-12

- Ensuite, connectez les fils du faisceau inférieur aux bornes au bas du moteur de coupe de l'écorceuse. Le tube du faisceau et les fils seront plus longs que nécessaire (pour tenir compte des différences de cheminement des fils). Acheminez les fils aux bornes Couper la longueur en trop.
- Acheminez les fils de l'avertisseur sonore vers le bas du côté du moteur et aux bornes. Couper la longueur en trop.
- Faites passer le fil noir du moteur venant du faisceau inférieur et le fil noir venant de l'avertisseur sonore dans l'une des protections en caoutchouc fournies.
- Dénudez l'extrémité du fil noir du moteur et installez une bague d'ajustage 1/4" 8 terminale. Dénudez l'extrémité du fil noir de l'avertisseur sonore et installez une bague d'ajustage 1/4" 14-16 terminale. Pour fixer la bague d'ajustage 14-16, plier le bout dénudé du fil sur l'isolant, installer la cosse circulaire à œil et serrer pour maintenir en place.

14. Connectez les bornes de la bague à la borne A du moteur avec écrou autofreinant 1/4-20 fourni.



**IMPORTANT!** Assurez-vous que les cosses circulaires à œil ne touchent pas le corps du moteur.

15. Faites passer le fil rouge du moteur venant du faisceau inférieur et le fil rouge venant de l'avertisseur sonore dans l'une des protections en caoutchouc fournies.
16. Dénudez l'extrémité du fil rouge du moteur et installez une bague d'ajustage 1/4" 8 . Pour fixer la bague d'ajustage 14-16, plier le bout dénudé du fil sur l'isolant, installer la cosse circulaire à œil et sertir pour maintenir en place.
17. Connectez les cosses circulaires à œil à la borne B du moteur en utilisant l'écrou auto freinant 1/4-20 fourni.



**IMPORTANT!** Assurez-vous que les cosses circulaires à œil ne touchent pas le corps du moteur.

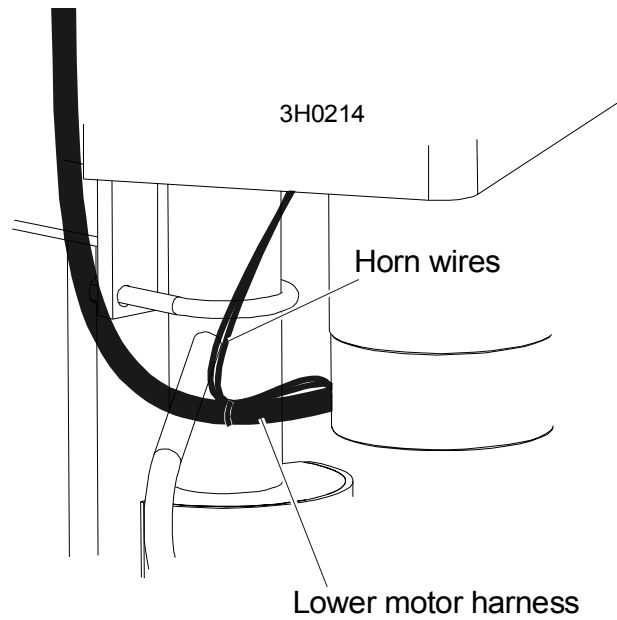
18. Faites glisser les protections en caoutchouc sur les bornes de la bague et les montants du moteur pour protéger les connexions.
19. Utilisez une attache de fil fournie pour sécuriser les fils de l'avertisseur sonore au faisceau inférieur à 3" environ des bornes du moteur comme illustré.

## **2** Installation de l'écorceuse

*Intallation du faisceau inférieur*

---

Voir Figure 2-13.



**FIG. 2-13**

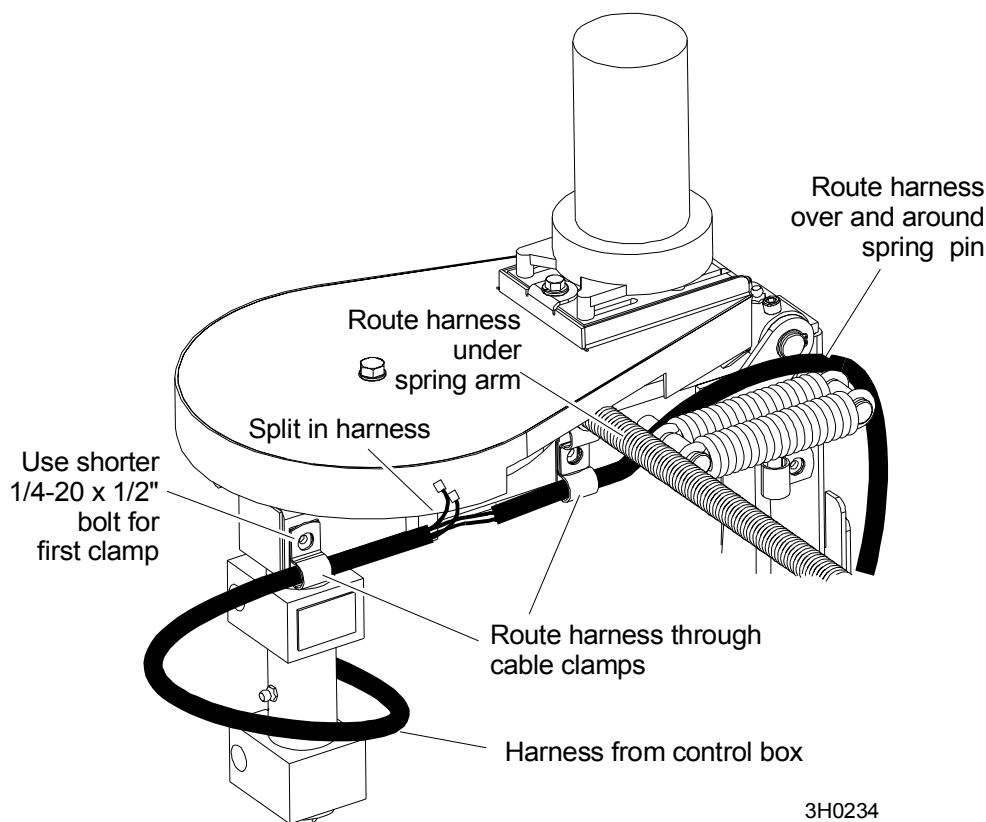
**Rév. B.00 - C.01 pour l'écorceuse seulement:**

1. Localisez le faisceau inférieur du moteur sur la boîte de commande de l'écorceuse. Faites passer le faisceau inférieur en dessous et autour de la monture du moteur de l'écorceuse en utilisant les pinces et les boulons à tête hexagonale de 1/4-20 x 7/8", grade 2 fournis selon les besoins.

Ensuite, faites passer le faisceau entre le bras du pivot de l'écorceuse et le châssis c comme illustré. Faites passer le faisceau vers le haut et au-dessus du châssis c, à travers les pinces du câble, sous le bras du ressort et autour de la goupille du montage à ressort. Utilisez les boulons à tête hexagonale de 1/4-20 x 1/2" fournis pour installer la première pince du câble. Laissez le fils dans cette position pour le moment.

Placez la portion fendue du câble à environ 3" derrière la deuxième pince du câble

**Voir Figure 2-14.**



**FIG. 2-14**

## 2

### Installation de l'écorceuse

#### Installation du faisceau inférieur

2. Installez le morceau de tube de 20" au dessus des fils rouges et noirs du bras du pivot du moteur d'entraînement de l'écorceuse.
3. Faites passer le câble sous le bras du ressort, à travers la pince du câble et vers la fente dans le boîtier de commande du câble.

Voir Figure 2-15.

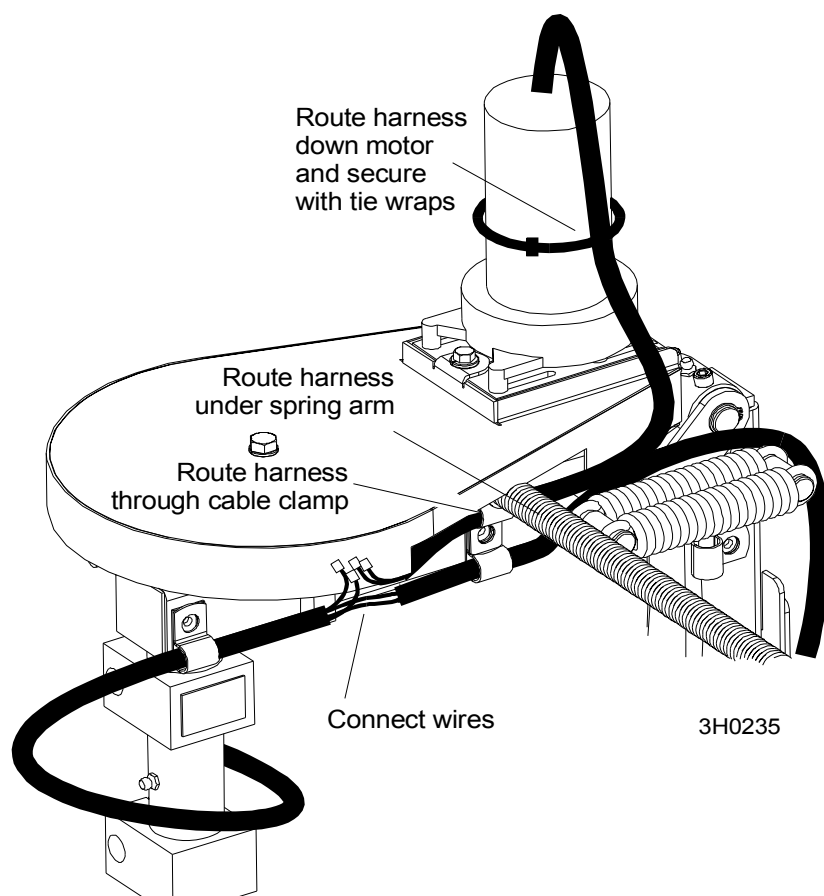


FIG. 2-15

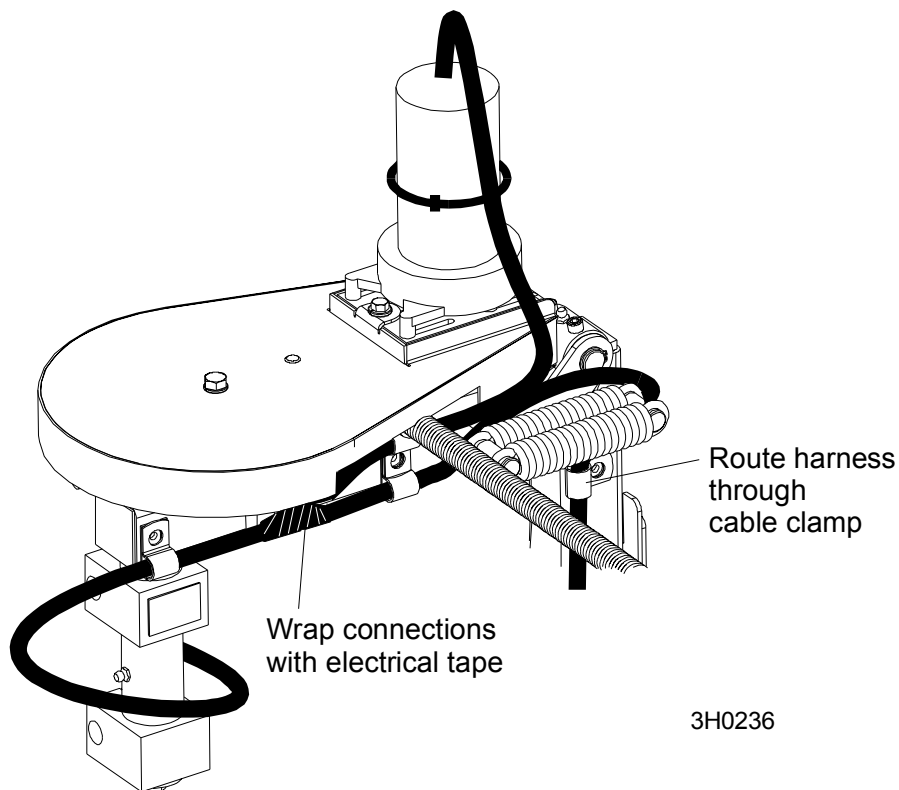
4. Utilisez 2 des attaches de fils fournies pour attacher le tube au côté du moteur d'entraînement.
5. Dénudez l'extrémité du câble noir du moteur d'entraînement et installez un connecteur mâle à attache rapide 1/4" fourni.

Coupez le fil rouge du moteur d'entraînement de façon à ce qu'il soit 2,5 cm (1") plus court que le fil noir du moteur d'entraînement, dénudez l'extrémité et installez un connecteur mâle à attache rapide 1/4" fourni. Cela permettra de mettre soigneusement

les fils en faisceau et de les envelopper plus tard.

6. Raccordez le fil rouge du moteur d'entraînement au fil rouge du faisceau inférieur  
Raccordez le fil noir du moteur d'entraînement au fil noir du faisceau inférieur
7. Enveloppez les raccordements de fil avec du chatterton. Faites passer le faisceau inférieur à travers la pince du câble sur le côté vertical du tube. Assurez-vous de garder la boucle du tube pour permettre au bras de l'écorceuse de bouger librement et aussi prévenir la tension dans le fil provoquée par des fils tordus.

**Voir Figure 2-16.**



**FIG. 2-16**

## 2

### Installation de l'écorceuse

#### Installation du faisceau inférieur

8. Faites passer le câble à travers la pince du câble inférieur vers les bornes du moteur de la lame.
9. Faites passer les fils de l'avertisseur sonore au long du câble et sécurisez avec un couvert d'attache fil. Utilisez une attache de fil fournie pour fixer les fils de l'avertisseur sonore au faisceau inférieur à environ 3" des bornes du moteur comme illustré

Voir Figure 2-17.

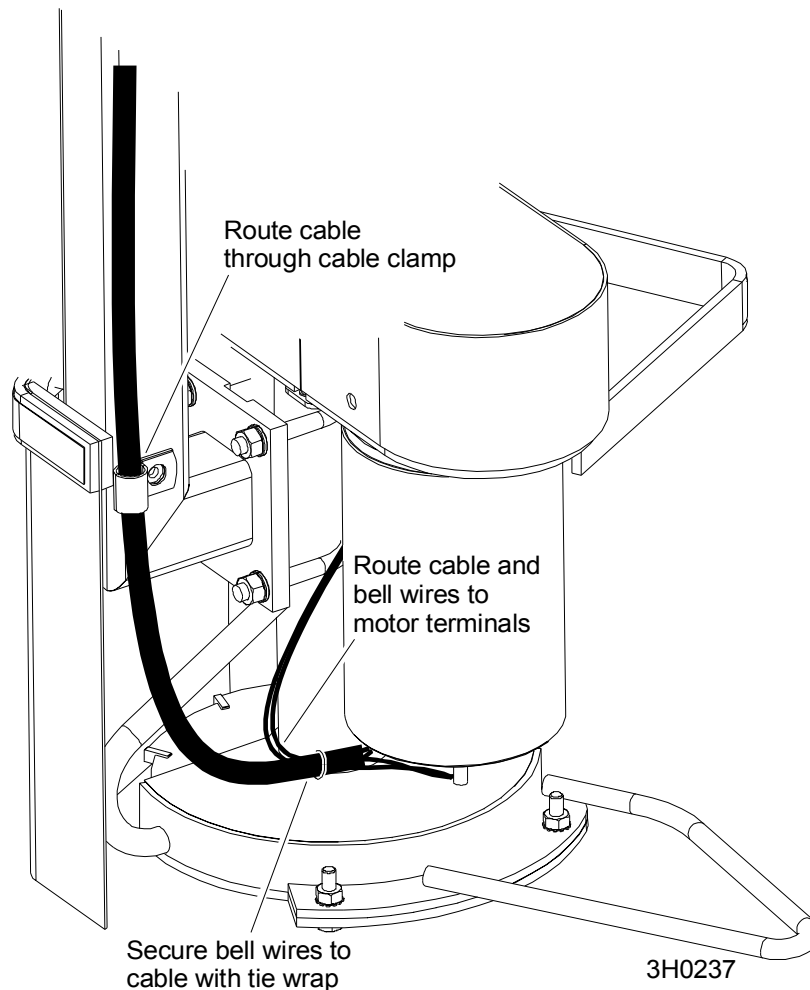


FIG. 2-17

10. Ensuite, connectez les fils du faisceau inférieur aux bornes en bas du moteur de coupe de l'écorceuse. Le tube du faisceau et les fils seront plus longs que nécessaire (pour tenir compte des différences de cheminement des fils). Couper la longueur en trop.
11. Faites passer le fil noir du moteur venant du faisceau inférieur et le fil noir venant de



l'avertisseur sonore dans l'une des protections en caoutchouc fournies.

12. Dénudez l'extrémité du fil noir du moteur et installez une bague d'ajustage 1/4" 8. Dénudez l'extrémité du fil noir de l'avertisseur sonore et installez une bague d'ajustage 1/4" 14-16. Pour fixer la bague d'ajustage 14-16, plier le bout dénudé du fil sur l'isolant, installer la cosse circulaire à œil et sertir pour maintenir en place.
13. Connectez les cosses de la bague d'ajustage à la borne A du moteur à l'aide de l'écrou auto-freinant fourni 1/4"-20.



**IMPORTANT!** Assurez-vous que les cosses circulaires à œil ne touchent pas le corps du moteur.

14. Faites passer le fil rouge du moteur venant du faisceau inférieur et le fil rouge venant de l'avertisseur sonore dans l'une des protections en caoutchouc fournies.
15. Dénudez l'extrémité du fil rouge du moteur et installez une bague d'ajustage 1/4" 8. Dénudez l'extrémité du fil rouge de l'avertisseur sonore et installez une cosse circulaire à œil de 1/4" 14-16. Pour fixer la bague d'ajustage 14-16, plier le bout dénudé du fil sur l'isolant, installer la cosse circulaire à œil et sertir pour maintenir en place.
16. Connectez les cosses de la bague d'ajustage à la borne B du moteur à l'aide de l'écrou auto-freinant fourni 1/4"-20



**IMPORTANT!** Assurez-vous que les cosses circulaires à œil ne touchent pas le corps du moteur.

17. Faites glisser les protections en caoutchouc sur les cosses de la bague et sur les bornes du moteur pour protéger les raccordements.

## 2.4 Installation du composant de commande



**DANGER!** Sur les scieries électriques, la présence de tension élevée à l'intérieur du boîtier de sectionnement, du boîtier de démarreur et dans le moteur électrique peut entraîner un choc, des brûlures ou la mort. Coupez et verrouillez l'alimentation! Respectez l'ensemble des codes électriques applicables.

**DANGER!** Avant de réaliser toute intervention d'entretien sur ce matériel, tournez la clé sur la position OFF (0), enlevez la clé et débranchez la borne de terre de la batterie de la scierie. Dans le cas contraire, vous courez un risque de blessure grave ou de mort.

[Voir PARTIE 4](#) Pour un schéma approprié à utiliser pour l'aide dans l'installation,

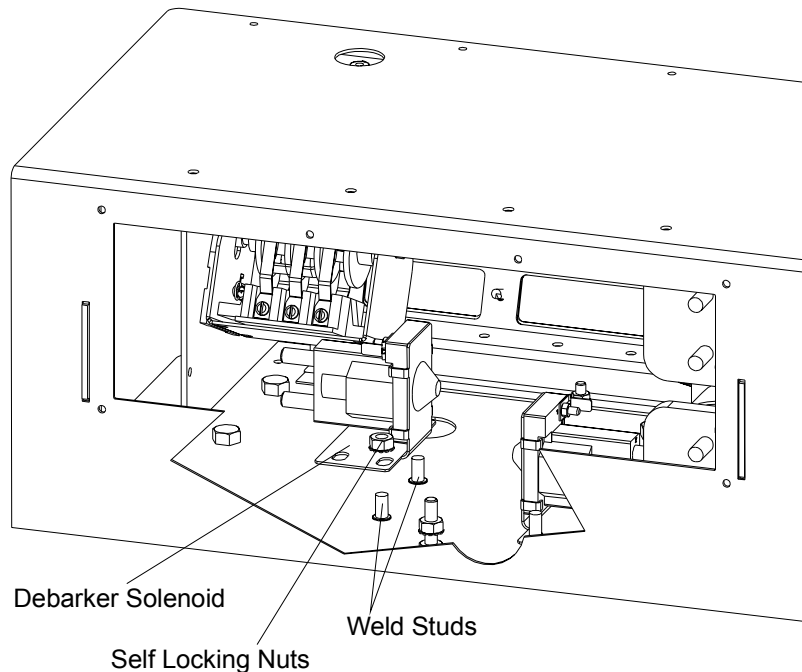
1. déposez les panneaux latéraux, avant et arrière du boîtier de commande (sans toucher aux raccordements).
2. Installez le solénoïde de l'écorceuse sur les deux goujons soudés. Placez la cosse à œil de l'ensemble diode solénoïde sur l'un des goujons soudés. Utilisez les deux écrous à taquets 1/4-20 fournis pour maintenir en place.

## 2

### Installation de l'écorceuse

#### Installation du composant de commande

Voir Figure 2-18.

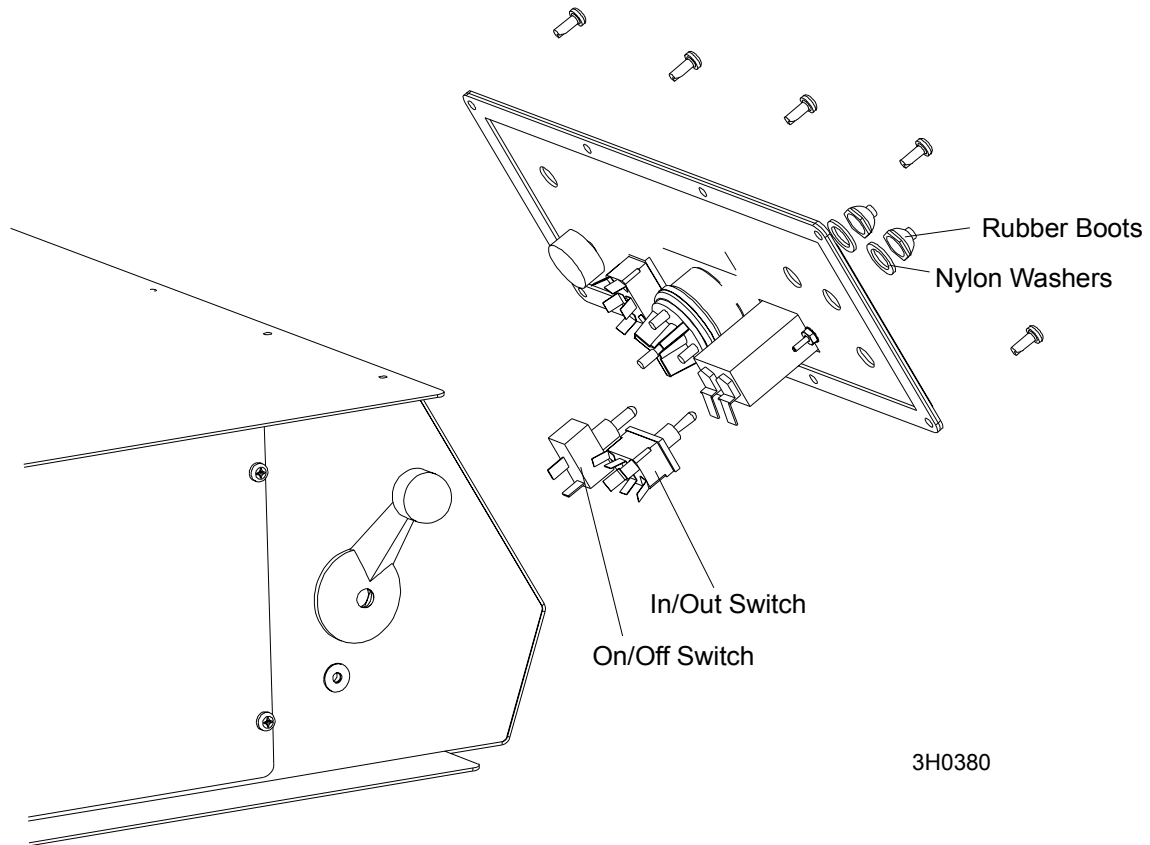


**FIG. 2-18**

3. Enlevez les deux petits boulons et écrous et le gros boulon et l'écrou à l'arrière du boîtier commande.
4. Localisez le faisceau de fils à la base du boîtier commande de la scierie. Assurez-vous que le gros fil noir n°24 est raccordé au plot de terre à l'arrière. Raccordez le gros fil rouge n°23 à la borne disponible du disjoncteur 50 fourni. Ne serrez pas ce raccordement avec excès car cela pourrait endommager des composants.
5. Installez le disjoncteur 50 A et la protection en caoutchouc dans le gros trou situé à l'arrière du boîtier de commande Assurez-vous que les bornes du disjoncteur ne touchent aucun autre composant ou fil à l'intérieur du boîtier de commande.
6. Installez le disjoncteur 15 A fourni dans les deux petits trous situés à l'arrière du boîtier de commande (touche de réinitialisation en haut). Utilisez les vis et écrous existants (enlevés précédemment) pour maintenir en place.

7. En utilisant la partie arrière du panneau avant pour vous repérer, découpez des trous dans le panneau avant en Lexan pour les interrupteurs de l'écorceuse. Installez les interrupteurs à bascule, les rondelles en nylon 1/16" et les protections en caoutchouc fournis comme indiqué.

**Voir Figure 2-19.**



**FIG. 2-19**

## 2

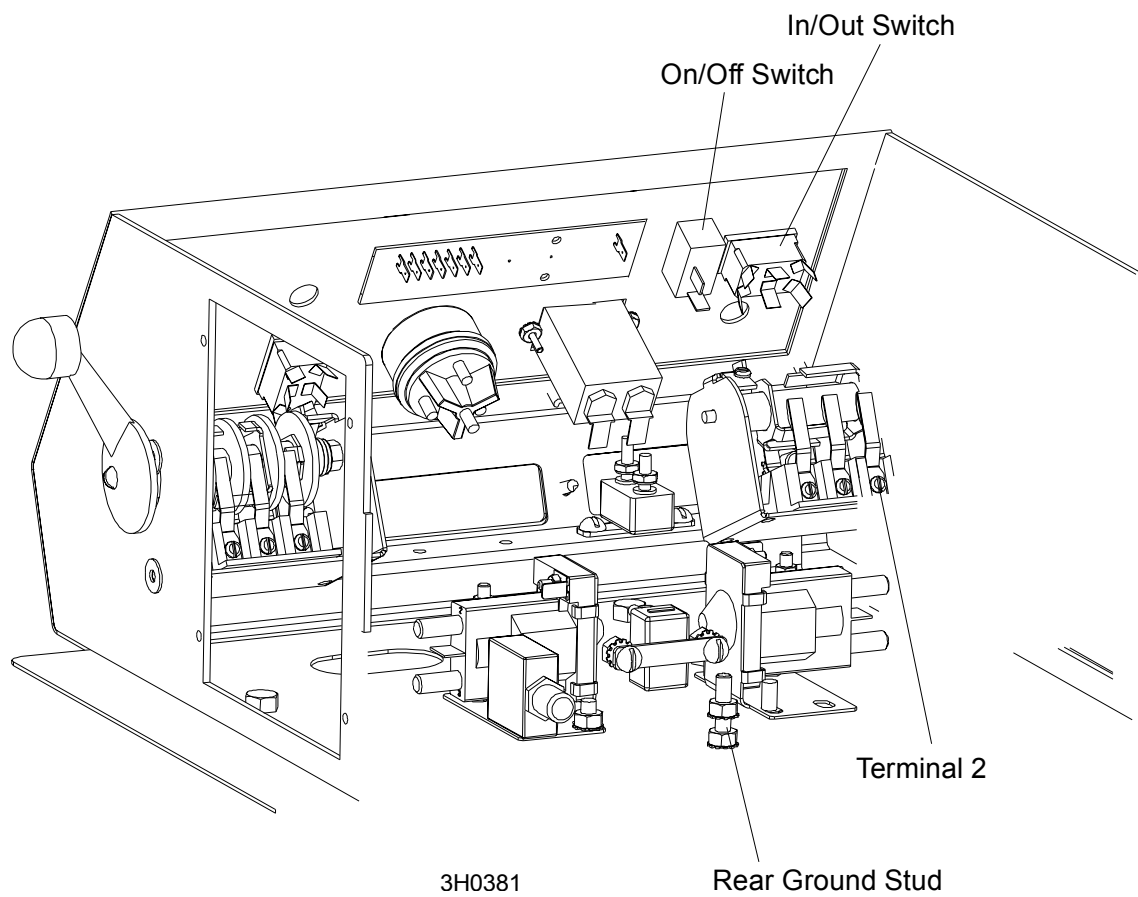
### Installation de l'écorceuse

#### *Installation du composant de commande*

---

8. Raccordez le fil rouge n°205 venant du disjoncteur 15 A sur le plot ACC de l'interrupteur à clé.
9. Assurez-vous que le fil rouge n°206 venant du disjoncteur 15 A est raccordé à l'interrupteur entrée/sortie de l'écorceuse.
10. Raccordez le fil rouge n°202 venant du solénoïde de l'écorceuse à la borne DBKR de la carte LED.
11. Assurez-vous que le fil rouge n°201 venant de la petite borne sur le solénoïde de l'écorceuse est raccordé à l'interrupteur marche/arrêt de l'écorceuse.
12. Raccordez le fil rouge n° 203 venant du solénoïde de l'écorceuse sur le plot BAT de l'interrupteur à clé.
13. Assurez-vous que le fil rouge n°204 venant de la borne inférieure du solénoïde de l'écorceuse est raccordé au disjoncteur 50 A.

**Voir Figure 2-20.** Carter du boîtier enlevé pour plus de clarté. Seuls les fils indiqués ci-dessus sont représentés. Cette illustration présente un boîtier de commande standard, le modèle Super étant légèrement différent.



**FIG. 2-20**

## 2

### Installation de l'écorceuse

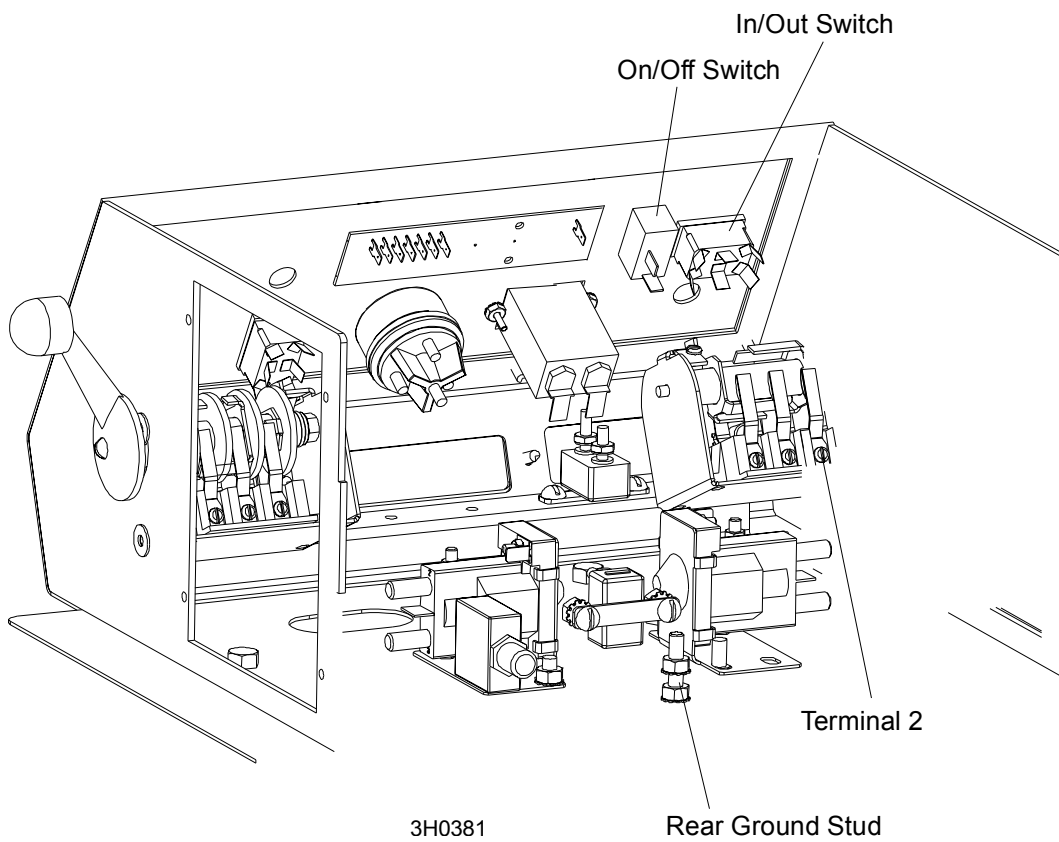
#### Installation du composant de commande

---

14. Raccordez le fil rouge n°200 venant de l'interrupteur marche/arrêt de l'écorceuse à la borne n°2 de l'interrupteur à tambour d'avance mécanique. **NOTA:** Si votre scierie est équipée de l'option LubeMizer (Rév.B. ou une plus récente), retirez le tube en caoutchouc se trouvant autour de la connexion du fil LMS No. 250 et le fil de 6" de l'extrémité No. 2 de l'interrupteur à tambour de l'alimentation. Retirez la vis, la rondelle et l'écrou frein reliant les deux fils. Raccordez le fil No. 200 de l'écorceuse vers les deux fils. Réinstallez la vis, la rondelle plate, l'écrou frein et le tube en caoutchouc autour de la connexion.
15. Raccordez le fil noir n°207 venant de l'interrupteur entrée/sortie de l'écorceuse sur le plot de terre arrière.
16. Localisez le faisceau de fils à la base du boîtier commande de la scierie. Assurez-vous que l'interrupteur entrée/sortie de l'écorceuse est orienté horizontalement comme indiqué.
17. Raccordez le petit fil rouge n°21 à la borne inférieure gauche de l'interrupteur entrée/sortie de l'écorceuse.
18. Raccordez le petit fil noir n°22 à la borne située en haut et au milieu de l'interrupteur entrée/sortie de l'écorceuse.

**Voir Figure 2-21.** Carter du boîtier enlevé pour plus de clarté. Seuls les fils indiqués ci-dessus sont représentés. Cette illustration présente un boîtier de commande standard, le modèle Super étant légèrement différent.





**FIG. 2-21**

**19.** Remontez les panneaux avant, arrière et latéraux ainsi que le carter supérieur du boîtier commande.

## 2.5 Alignement



**DANGER!** Avant de réaliser toute intervention d'entretien sur ce matériel, tournez la clé sur la position OFF (0) et enlevez la clé. Dans le cas contraire, vous courez un risque de blessure grave ou de mort.

Pour assurer un bon fonctionnement, la lame de l'écorceuse devrait être alignée avec la lame de la scierie. La lame de l'écorceuse devrait être parallèle à la lame de la scierie et elle devrait être alignée verticalement avec cette dernière.

1. Tournez la clé sur ACC (3) et utilisez l'interrupteur entrée/sortie de l'écorceuse pour la rentrer complètement. Tournez la clé sur OFF (0) et enlevez-la. Cela empêchera tout démarrage de l'écorceuse pendant les procédures d'alignement.
2. Vérifiez que l'écorceuse et la lame de la scierie sont en équerre. Ajustez les bâtis (supports) de l'écorceuse si nécessaire jusqu'à ce que l'écorceuse soit en équerre avec la lame de la scierie.

Desserrez les quatre boulons de montage de l'écorceuse et utilisez un maillet pour ajuster les blocs de montage. Les trous de montage sont surdimensionnés pour permettre de réaliser des petits réglages de l'écorceuse Penchez le bâti de l'écorceuse jusqu'à ce que celle-ci soit d'équerre avec la lame de la scierie.

Resserrez les boulons de montage de l'écorceuse avec un couple de 20 ft.-lbs. Serrez les deux vis sans tête dans les trous des blocs de montage pour fixer l'écorceuse dans sa position alignée. Resserrez les boulons de montage de l'écorceuse avec un couple de 20 ft.-lbs.

Voir Figure 2-22.

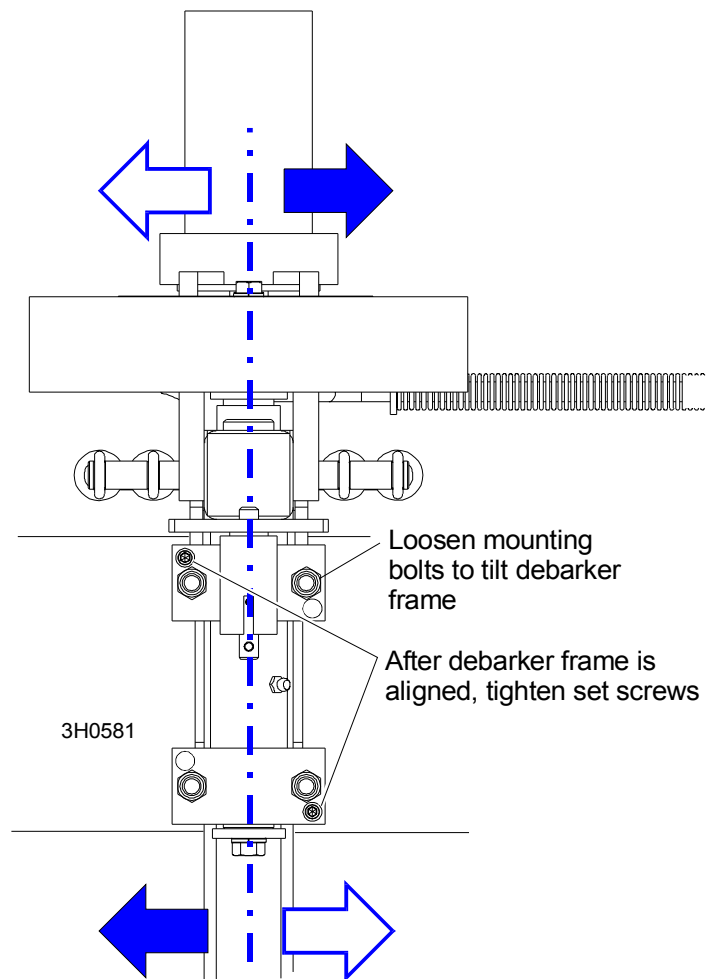
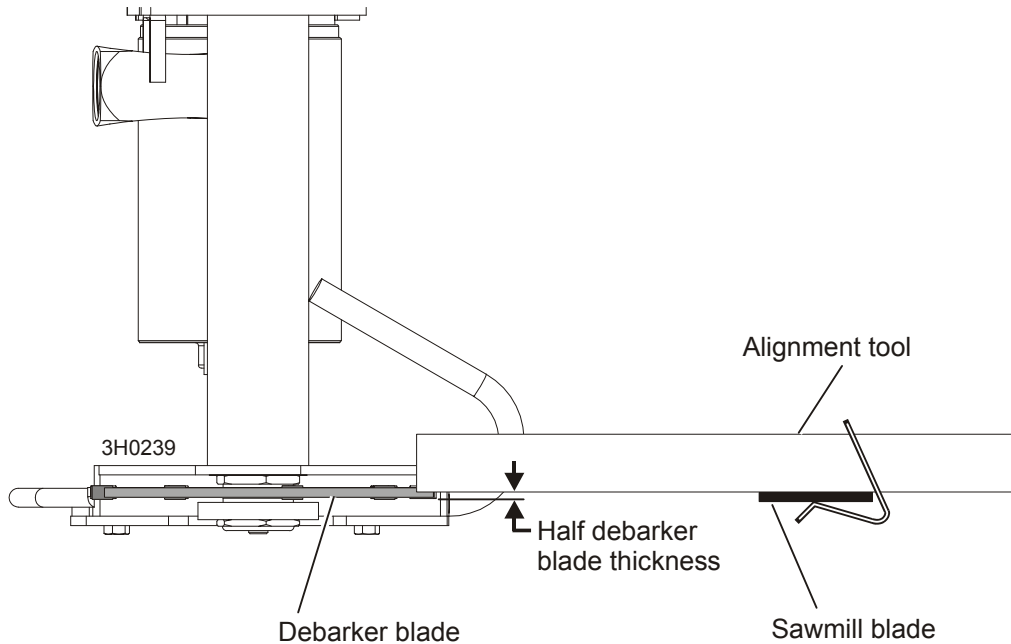


FIG. 2-22

3. Fixez l'outil d'alignement du guide-lame sur la lame de la scierie. Assurez-vous que l'outil repose bien à plat sur la lame et qu'il ne touche aucune dent ce qui pourrait le faire dévier.

Voir Figure 2-23.



**FIG. 2-23**

4. Vérifiez la hauteur de la lame de l'écorceuse par rapport à l'outil d'alignement. Le bord inférieur de l'outil doit être aligné avec le centre de la lame de l'écorceuse.

Pour ajuster la lame vers le haut ou vers le bas, desserrez les liens en fer à U de la tête de l'écorceuse. Déplacez l'ensemble de la tête vers le haut ou vers le bas jusqu'à ce la lame soit centrée avec l'outil d'alignement et resserrez les liens en fer à U.

5. Alignez le guide frontal parallèlement au tube principal du banc de la scierie.

Voir Figure 2-24.

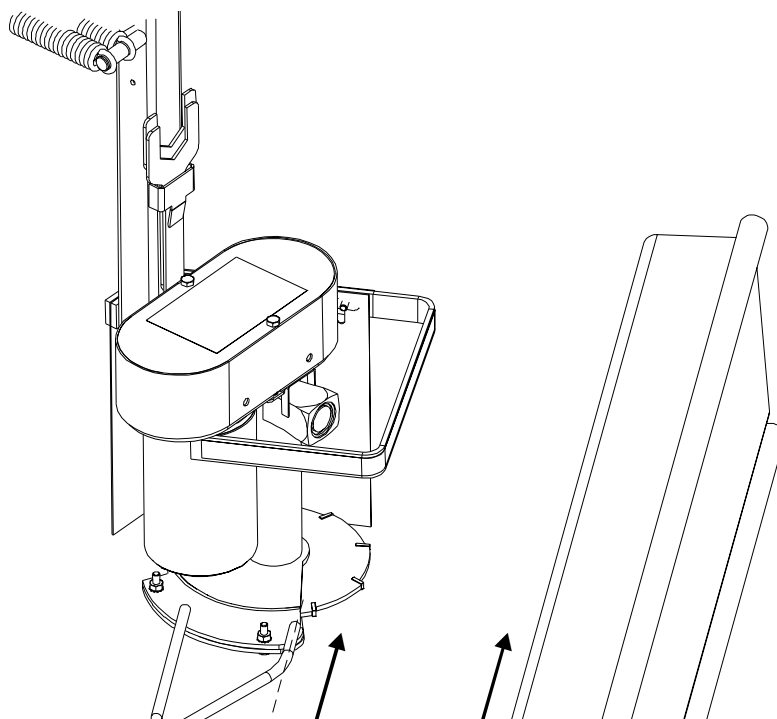


FIG. 2-24

Pour ajuster, desserrez les liens en fer à U de la tête de coupe et faites pivoter la tête. Assurez-vous de garder l'ajustement de la hauteur tel que réglée dans l'étape précédente. Resserrez les boulons long en U.

**Rév. D.03+ uniquement:**

6. Insérez la clé et utilisez l'interrupteur entrée/sortie de l'écorceuse pour sortir entièrement l'écorceuse. Tournez la clé sur OFF (0) et enlevez-la.
7. Déplacez l'outil d'alignement du guide-lame sur la lame de la scierie et vérifiez la position de la lame de l'écorceuse par rapport à l'outil. Si la lame de l'écorceuse n'est pas centrée par rapport à l'outil, il vous faudra ajuster le bâti de l'écorceuse.

## **PARTIE 3 FONCTIONNEMENT ET MAINTENANCE**

### **3.1 Fonctionnement du goujon de blocage**

1. Avant de remorquer la scierie, engager le goujon de transport pour empêcher l'écorceuse de se balancer librement pendant le remorquage. Pour faire ceci, faire rentrer l'écorceuse complètement à l'intérieur
2. Retirez la clé du panneau de commande. Faites pivoter manuellement l'écorceuse vers l'extérieur jusqu'à ce que le goujon de sécurité soit localisé directement au-dessus du trou se trouvant dans le châssis c de la scierie.



**DANGER!** Enlevez toujours la clé du tableau de commande avant de préparer l'écorceuse pour un remorquage. Dans le cas contraire, vous risquez de graves blessures.

3. Tirez vers le haut le goujon de blocage, faire tourner et relâcher. Le goujon devrait glisser vers le bas du trou du châssis c

**Voir Figure 3-1.**

Pour dégager le goujon après le remorquage de la scierie, tirez le goujon vers le haut et faites tourner pour le garder en place.

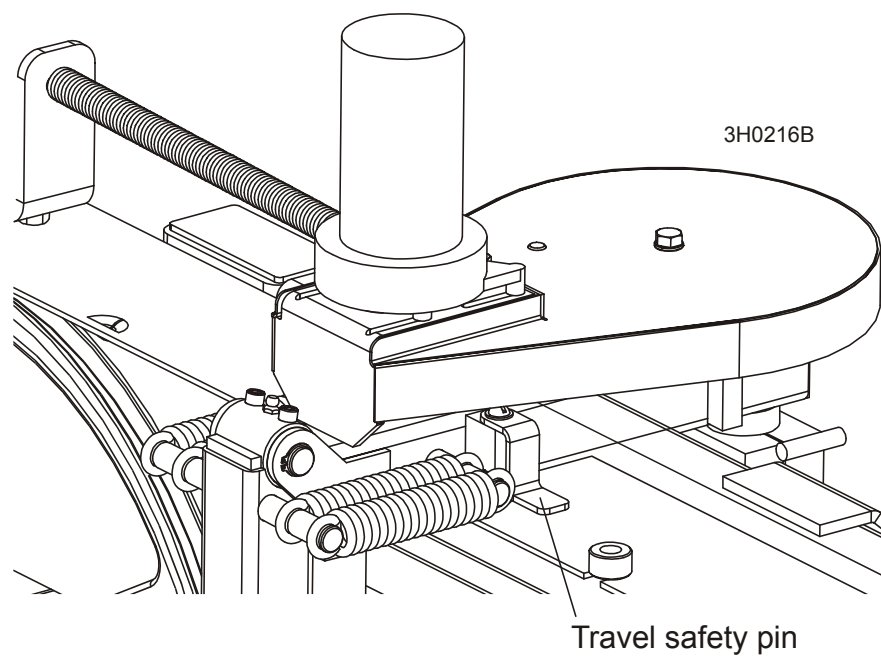
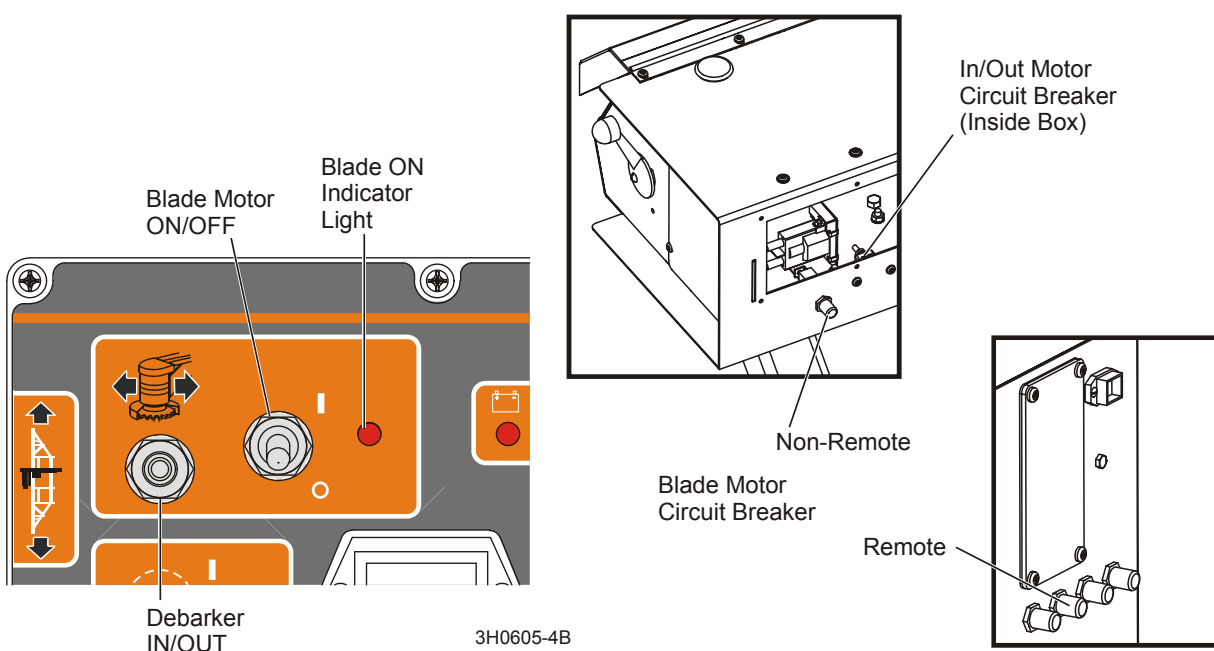


FIG. 3-1

### 3.2 Aperçu des commandes

L'option de l'écorceuse vous permet de retirer l'écorce des troncs avant de les passer sous la lame de la scie à ruban. Ce qui évite à la lame le contact avec la terre, le sable ou tout autre débris se trouvant sur l'écorce et pouvant ainsi émousser la lame.

**Voir Figure 3-2.** La commande de l'écorceuse comprend deux interrupteurs à bascule, un voyant lumineux indicateur, des disjoncteurs avec une réinitialisation manuelle.



**FIG. 3-2**

- L'interrupteur à bascule ENTREE/SORTIE de l'écorceuse commande le moteur ENTREE/SORTIE de l'écorceuse pour déplacer la tête de coupe vers le tronc et loin de ce dernier. L'interrupteur clef de la scierie doit être sur la position marche avant que la fonction de entrée/sortie ne puisse être exécutée.
- L'Interrupteur à bascule marche/arret du moteur de la lame allume le moteur de la lame pour démarrer la lame de l'écorceuse. L'interrupteur à clef de la scierie doit être sur la position marche et l'interrupteur du tambour de l'avance automatique doit être activé dans la direction avant pour que le moteur de la lame puisse être allumé.
- Le voyant lumineux indicateur de la position marche s'allume à chaque fois que le moteur de la lame de l'écorceuse est en marche.
- **Scierie sans commande à distance:** Le disjoncteur du moteur de la lame peut



être réinitialisé en poussant la languette recouverte d'un soufflet de protection se trouvant à l'arrière du boîtier de commande

- **Scieries à commande à distance:**Le disjoncteur du moteur de la lame peut être réinitialisé en poussant la languette recouverte d'un soufflet de protection se trouvant sur le côté du boîtier d'alimentation.

### 3.3 Fonctionnement



**DANGER!** Assurez-vous que toutes les protections et tous les carters sont en place et bien fixés avant d'utiliser l'option écorceuse. Dans le cas contraire, vous risquez de graves blessures.

**DANGER!** Eloignez toute personne de la trajectoire du matériel en mouvement lorsque vous utilisez l'écorceuse. Dans le cas contraire, vous risquez de graves blessures.

1. Déposez le carter du moteur de lame avant de mettre l'écorceuse en marche.
2. Assurez-vous que l'avertisseur sonore se déclenche lorsque l'écorceuse est mise en marche.



**MISE EN GARDE!** L'écorceuse est en marche quand l'avertisseur sonore retentit. Ne débranchez pas l'avertisseur sonore car vous risqueriez de graves blessures.

3. A l'aide de l'interrupteur entrée/sortie du boîtier de commande faites pivoter l'écorceuse pour la faire sortir complètement.



4. Déplacez le chariot de la scierie vers l'avant et faites pivoter l'écorceuse vers l'intérieur jusqu'à ce que la protection avant s'engage sur l'extrémité ou le côté de la bille.

5. Placez l'interrupteur marche/arrêt de l'écorceuse sur ON (1).



6. Commencez à scier. The actuator will keep the debarker against the side of the log. En fonction de la forme de la bille, vous devrez peut-être faire pivoter l'écorceuse vers l'intérieur ou vers l'extérieur pour obtenir une coupe lisse.



**NOTA:** L'écorceuse peut enlever sans interruption une épaisseur sur la bille pouvant atteindre environ 2,5 cm (1"). Il n'est pas nécessaire de laisser le moteur se refroidir. Des vitesses d'avance plus réduites peuvent être nécessaires pour un fonctionnement optimal de l'écorceuse.

7. Lorsque le chariot a dépassé l'extrémité de la bille, écartez l'écorceuse de la bille et renvoyez le chariot.



**IMPORTANT!** Au cas où le chariot serait renvoyé avant que l'écorceuse n'ait été éloignée de la bille, celle-ci est conçue de façon à pivoter vers le haut. Si cela se produit, continuez à renvoyer **LENTEMENT** le chariot ou arrêtez-le, faites pivoter l'écorceuse vers l'extérieur et renvoyez le chariot. **NE DÉPLACEZ PAS** le chariot vers l'avant pendant que l'écorceuse est au contact de la bille sans que la lame tourne.

8. Lorsque vous avez fini de scier et que vous êtes prêt à ranger ou à transporter la scierie, remettez le carter du moteur de la lame d'écorceuse en place. Mettez l'écorceuse dans sa position de transport avant de remorquer la scierie ([Voir Partie 3.1](#)).

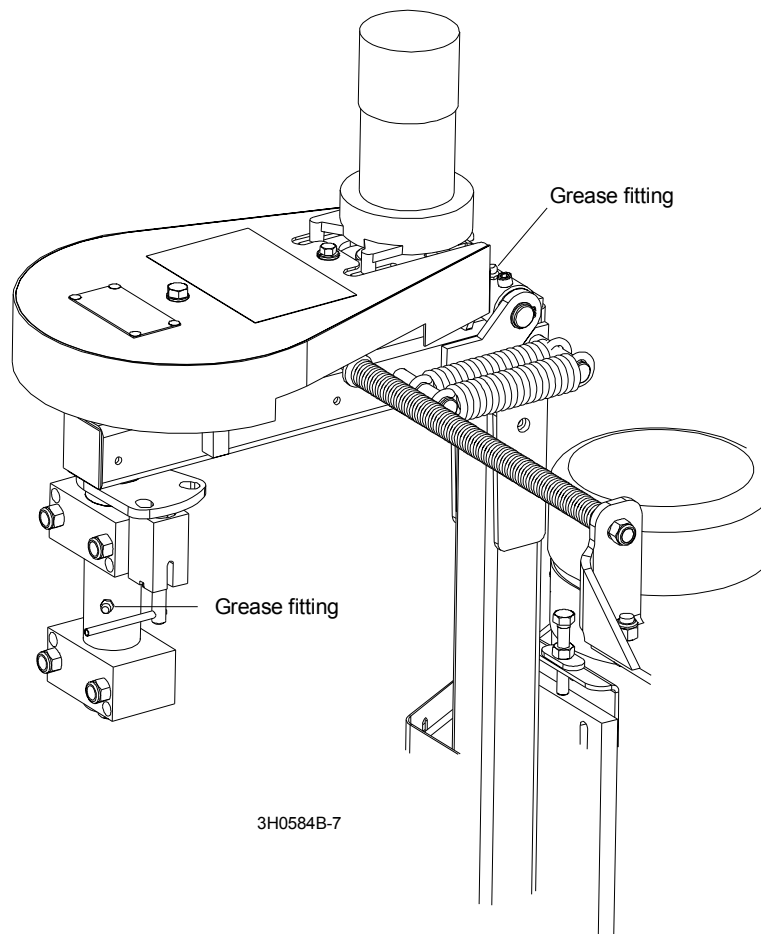
### 3.4 Maintenance



**DANGER!** Avant de réaliser toute intervention d'entretien sur ce matériel, tournez la clé sur la position OFF (0) et enlevez la clé. Dans le cas contraire, vous courez un risque de blessure grave ou de mort.

1. Graissez les deux articulations à pivot avec de la graisse à base de lithium NLGI grade 2 toutes les 40 heures de fonctionnement.

Voir Figure 3-3.



**FIG. 3-3**

2. Vérifiez régulièrement le carter flexible. Réglez-le en hauteur de façon à ce que sa partie inférieure arrive au niveau du bas de la lame de l'écorceuse. Changez le carter si nécessaire.

3. Vérifiez régulièrement la lame de l'écorceuse. Alignez-la ou changez-la si nécessaire.



**MISE EN GARDE!** Avant de changer la lame de l'écorceuse, amenez le bras guide-lame devant la lame de la scierie de façon à couvrir les dents de la lame. Dans le cas contraire, vous courez un risque de blessure grave ou de mort.

Pour changer la lame de l'écorceuse, déposez la plaque inférieure de sécurité de la lame. Placez une clé sur l'arbre de la lame, au-dessus du palier de lame. Placez l'autre clé sur l'écrou du inférieur et tournez dans le sens des aiguilles d'une montre (le boulon a un filetage à gauche). Retirez l'écrou,. Retirez la lame.

Installez la lame neuve. Réinstallez l'écrou,et tournez dans le sens contraire aux aiguilles d'une montre pour serrer jusqu'à 35 ft-lbs ( $\pm 5$ ) Remettez la plaque de sécurité de lame en place.



**ATTENTION!**Serrez le boulon de la lame manuellement. L'utilisation d'un outil électrique peut causer une sur torsion laquelle pourra causer un dommage à l'écrou .

4. Vérifiez régulièrement la tension et l'usure de la courroie. Réglez-la ou changez-la si nécessaire.Appliquez un lubrifiant sec (par exemple pulvérisation de Téflon ou silicone) sur la tige à ressort et sur le ressort toutes les 40 heures de fonctionnement

### 3.5 Dépannage



**DANGER!** Avant de réaliser toute intervention d'entretien sur ce matériel, tournez la clé sur la position OFF (0), enlevez la clé et débranchez la borne de terre de la batterie de la scierie. Dans le cas contraire, vous courez un risque de blessure grave ou de mort.

PROBLEME	CAUSE	SOLUTION
<b>Le disjoncteur de circuit 50 A disjoncte</b>	Les deux ressorts, celui à fonction intermittente et celui à fonction continue sont installés (Rév. A uniquement)	Retirez le ressort à fonction intermittente
	Seul le ressort à fonction continue est installé (révision A uniquement)	Enlevez le ressort. Réduisez la longueur du ressort de 14 1/2" à 12 1/2"
<b>Le disjoncteur de circuit 50A disjoncte</b>	Bourrage de bois ou d'écorce dans la protection de lame	Tournez la clé sur OFF et enlevez-la. Enlevez le bois ou l'écorce de la protection de lame
	Le pivot est grippé.	Vérifiez l'absence de grippage en rentrant complètement la tête de l'écorceuse. Tournez la clé sur OFF et enlevez-la. Tirez le bras manuellement pour le sortir complètement. Si vous en avez la possibilité, utilisez un poids pour tirer le bras en position complètement sortie. La résistance ne devrait pas dépasser 5,5 kg (12 lbs.) pour le sortir. Assurez-vous que le pivot a été convenablement graissé. Vérifiez que les colliers du pivot sont bien installés. Desserrez légèrement les colliers du pivot et vérifiez que cela diminue le grippage
	La cosse circulaire à œil du fil bleu (Rév. A) ou fil rouge (Rév. B+) touche le bâti du moteur au niveau du moteur	Eloignez la cosse du bâti du moteur. Réinitialisez le disjoncteur et faites un nouvel essai. Voir <i>Ré initialisation du disjoncteur (Rév. A uniquement)</i>
	Disjoncteur défaillant suite a des déclenchements répétés.	Changez le disjoncteur

<b>La lumière s'allume mais le moteur et l'avertisseur de l'écorceuse ne fonctionnent pas</b>	Le disjoncteur a disjoncté	Réinitialisez le disjoncteur. Voir <i>Réinitialisation du disjoncteur (Rév. A uniquement)</i>
<b>L'écorceuse s'arrête, mais le disjoncteur n'a pas disjoncté</b>	Mauvais raccordement du fil d'allumage	Vérifiez le raccordement du fil d'allumage à l'intérieur et à l'extérieur du boîtier de commande de l'écorceuse.
	L'interrupteur a clé fonctionne par intermittence	Changez l'interrupteur a clé
	Autre raccordement de fil mal assujetti	Vérifiez les raccordements de câblage à l'intérieur du boîtier de commande.
<b>L'écorceuse ne s'éteint pas.</b>	Le solénoïde est bloqué en position fermée.	Changez le solénoïde.
<b>Le moteur entrée/sortie n'entraîne ni ENTREE ni SORTIE</b>	Courroie d'entraînement trop lâche	Tendez suffisamment pour permettre le mouvement. <b>NE TENDEZ PAS TROP.</b>
	L'interrupteur ne fonctionne pas correctement	Vérifiez l'absence de mauvais raccordement sur le câblage de l'interrupteur. Si le câblage semble correct, changez l'interrupteur.

### Ré initialisation du disjoncteur (Rév. A uniquement)

Pour ré initialiser le disjoncteur des écorceuses de la révision A, tournez la clef vers la position arrêt et retirez la clé Retirez le panneau de commande avant.

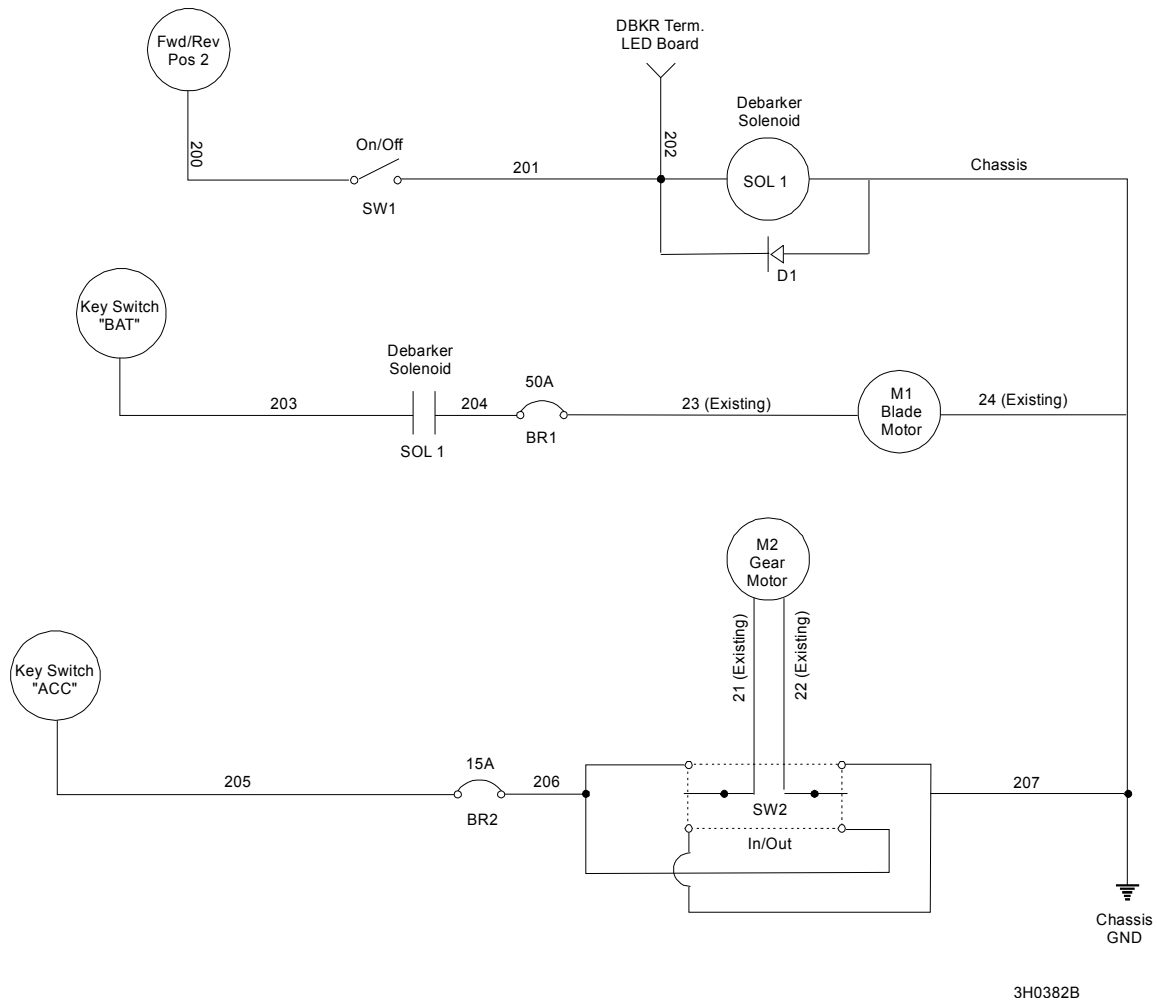
Assurez-vous de ré installer le panneau frontal et de le fixer afin de garantir un fonctionnement sans risque et aussi pour protéger les composants du panneau.



**DANGER!** Ne jamais faire fonctionner l'écorceuse sans avoir toutes les protections et tous les couvercles ( carters) en place.

## PARTIE 4 INFORMATIONS ÉLECTRIQUES

### 4.1 Schéma des symboles électriques



**FIG. 4-1**



## 4.2 Liste des composants électriques

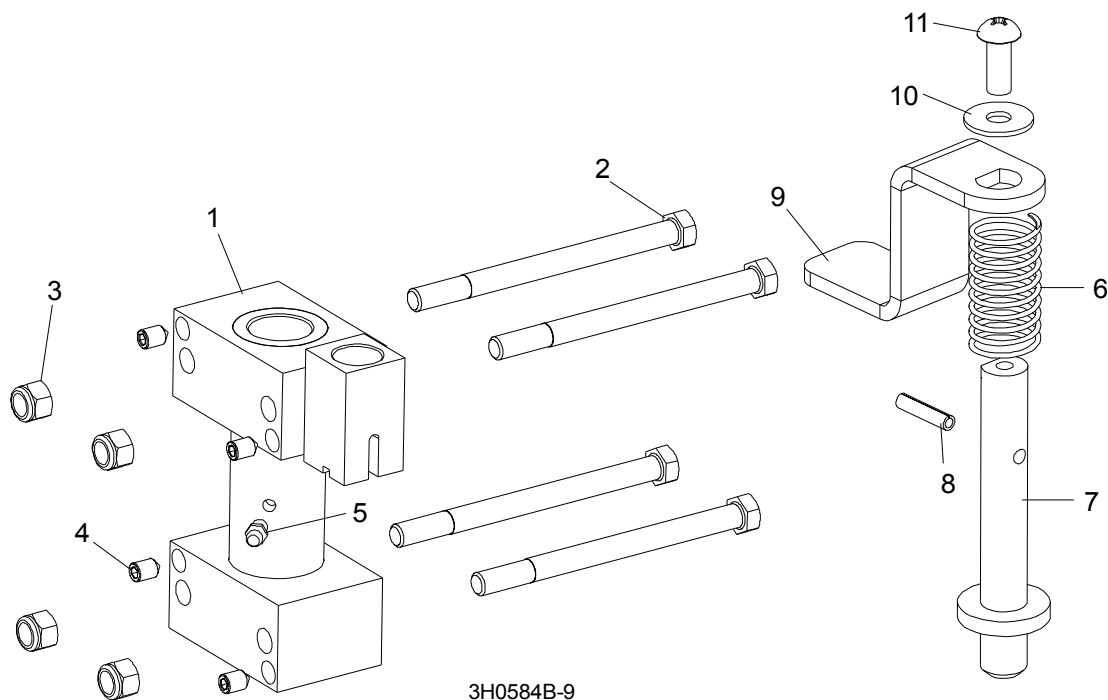
ID	N° de pièce du fabricant	Fabricant	N° pièce Wood-Mizer	Désignation
<b>BR1</b>	1648-009-050-006	Mechanical Products, Inc.	021256	Disjoncteur 50 A à ré enclenchement manuel monté sur panneau (révision B+)
	CH-30407-50	Cole Hersee	E20432	Disjoncteur 50 A à ré enclenchement manuel (révision A uniquement)
<b>BR2</b>	CH30407-15	Cole Hersee	E20430	Disjoncteur 15A
<b>D1</b>	N/A	N/A	015426	Châssis de la bobine électrovanne, ensemble diode
<b>H1</b>	PS-521	Mallory	021137	Cloche, Alarme d'avertissement de l'écorceuse
<b>M1</b>	PR40009Q	0W0SS0	014359 <sup>1</sup>	Moteur, 12 Volts
<b>M2</b>	N/A	Klauber Machine & Gear Co.	P09698-1	Moteur à engrenages 53:1
<b>SOL1</b>	120-943	White Rodgers	016372 <sup>2</sup>	Solénoïde, Bobine avec mise à terre continue de 12V 100A
<b>SW1</b>	4X846	Carling Switch	P03027	Interrupteur à bascule
<b>SW2</b>	34-591Q	Pollak	024200	Interrupteur, bascule DPDT

<sup>1</sup> Remplace le moteur 021220 initialement fourni pendant la Rév. A.

<sup>2</sup> L'ensemble solénoïde 016372 remplace le Solénoïde P10449. L'ensemble comprend le Solénoïde et les instructions de remplacement.

### 4.3 Montage/Ensemble goujon de blocage

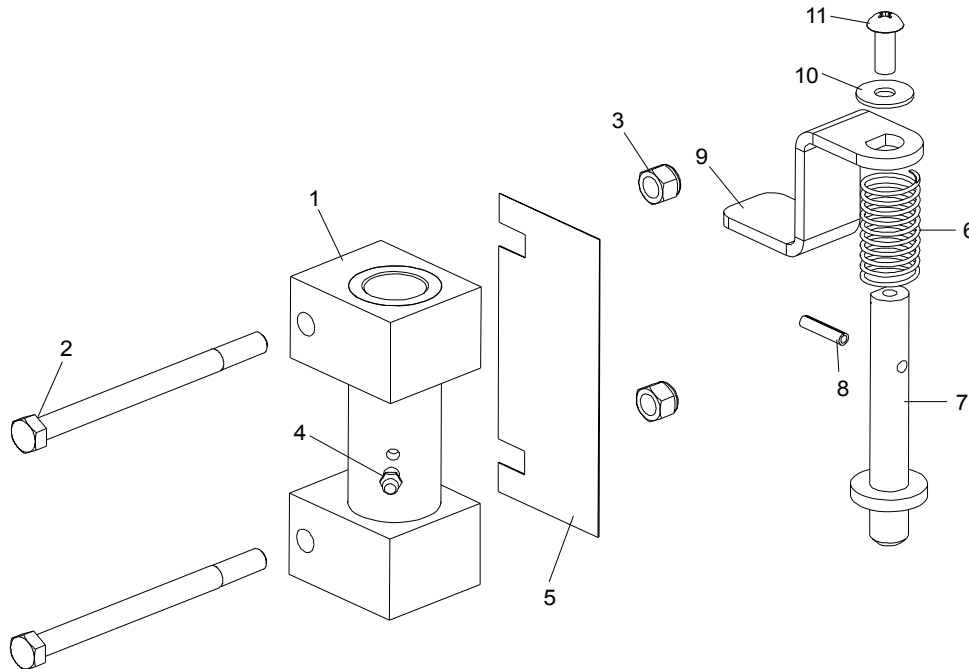
Rév. D.03+



RÉF.	DÉSIGNATION (◆ indique les pièces disponibles uniquement dans des ensembles)	N° PIECE	QTE	
	<b>ENSEMBLE PIVOT, MONTAGE DE L'ÉCORCEUSE</b>	<a href="#">021284</a>	1	
1	Soudage de la monture, pivot du châssis de l'écorceuse	021282	1	◆
2	Boulon à tête hexagonale, 3/8-16 x 5"	<a href="#">F05007-5</a>	4	
3	Ecrou à six pans, auto-protecteur, avec garde en polyamide, 3/8-16	<a href="#">F05010-10</a>	4	
4	Vis, Coffret de douilles à tête creuse bout pointu 5/16-24 x 1/2"	<a href="#">F05006-96</a>	4	
5	Raccord de graissage, 1/4-28	<a href="#">P05060</a>	1	
	<b>ENSEMBLE GOUJON, DÉPLACEMENT DE L'ÉCORCEUSE</b>	<a href="#">021271</a>	1	
6	Ressort dia. ext. 0,58" x 1 1/8"	<a href="#">021243</a>	1	
7	Goujon, transport de l'écorceuse	021275	1	◆
8	Goupille élastique 1/8" x 9/16"	<a href="#">F05012-30</a>	1	
9	Poignée, goujon de transport	<a href="#">021274</a>	1	
10	Rondelle plate n°8 SAE	<a href="#">F05011-41</a>	1	
11	Vis à tête ronde en croix #8-32 x 1/2"	<a href="#">F05004-52</a>	1	

## 4.4 Montage/Ensemble goujon de blocage

Rév. B.00 - D.02



3H0576-2

RÉF .	DÉSIGNATION (◆ indique les pièces disponibles uniquement dans des ensembles)	N° PIECE	QTE	
	<b>ENSEMBLE PIVOT/ MONTAGE DE L'ÉCORCEUSE</b>	021284 <sup>1</sup>	1	◆
1	Soudage du montage, Pivot de l'écorceuse	021282	1	◆
2	Boulon à tête hexagonale, 3/8-16 x 5", gr 5	<a href="#">F05007-86</a> <sup>2</sup>	2	
3	Ecrou à six pans, auto-protecteur, avec garde en polyamide, 3/8-16	<a href="#">F05010-10</a>	2	
4	Raccord de graissage, 1/4-28	<a href="#">P05060</a>	2	
	Fiche d'instruction, montage du pivot de l'écorceuse	<a href="#">021284-676</a>	1	
5	<b>COUSSINET, MONTAGE ANTI-PIVOT DE L'ÉCORCEUSE</b>	<a href="#">016048</a> <sup>3</sup>	1	
	<b>ENSEMBLE GOUJON, TRANSPORT DE L'ÉCORCEUSE</b>	<a href="#">021271</a>	1	
6	Ressort dia. ext. 0,58" x 1 1/8"	<a href="#">021243</a>	1	
7	Goujon, transport de l'écorceuse	021275	1	◆
8	Goupille élastique 1/8" x 9/16"	<a href="#">F05012-30</a>	1	
9	Poignée, goujon de transport	<a href="#">021274</a>	1	
10	Rondelle plate n°8 SAE	<a href="#">F05011-41</a>	1	
11	Vis à tête ronde en croix #8-32 x 1/2"	<a href="#">F05004-52</a>	1	

<sup>1</sup> L'ensemble d'équipement après fabrication 021284 remplace les deux blocs uniques 021260 et le pivot 021254 initialement fournis jusqu'à 9/96 avec un soudage de pièce unique. Le kit de montage a été modernisé avec un montage de 4 boulons en 4/98. [See Section 4.3](#) Deux trous supplémentaires sont exigés pour l'utilisation du montage à quatre boulons.

<sup>2</sup> Remplace la vis de réglage à tête creuse bout cuvette (F05005-103) de 3/8-16 x 4" initialement fournie jusqu'à 9/96.

# 5

## Pièces de l'écorceuse

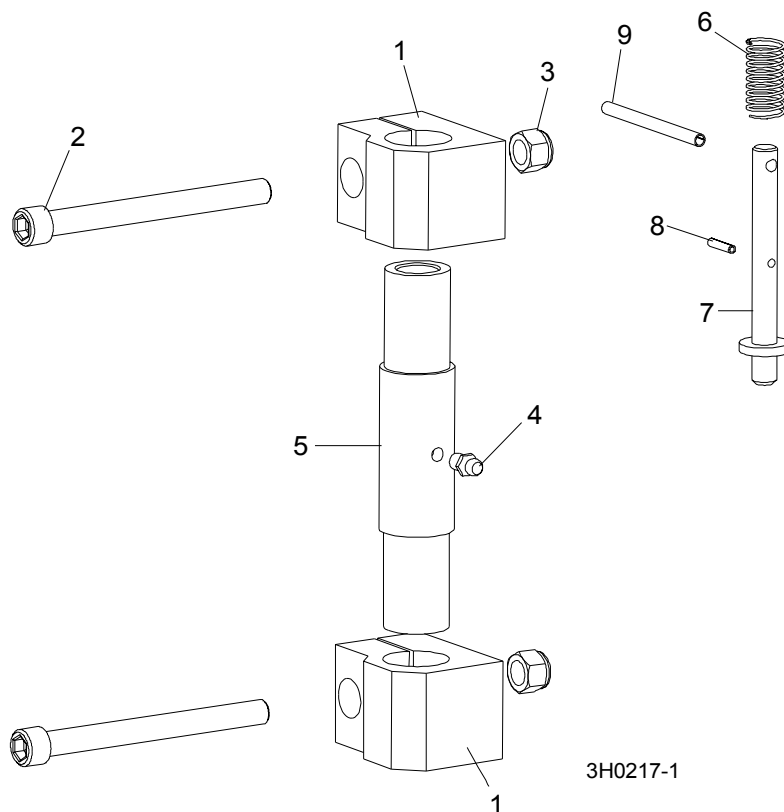
### *Montage/Ensemble goujon de blocage*

---

- <sup>3</sup> Le coussinet de montage 016048 a été ajouté pour éviter la perte d'alignement causé par le pivotement de la monture durant le fonctionnement. La monture peut aussi être actualisée pour une conception à quatre boulon ([See Section 4.3](#)). Le niveau de révision de l'écorceuse est passée de B.01 à D.02 pour maintenir la consistance avec d'autres ensembles écorceuses.

## 4.5 Montage/ensemble goujon de blocage

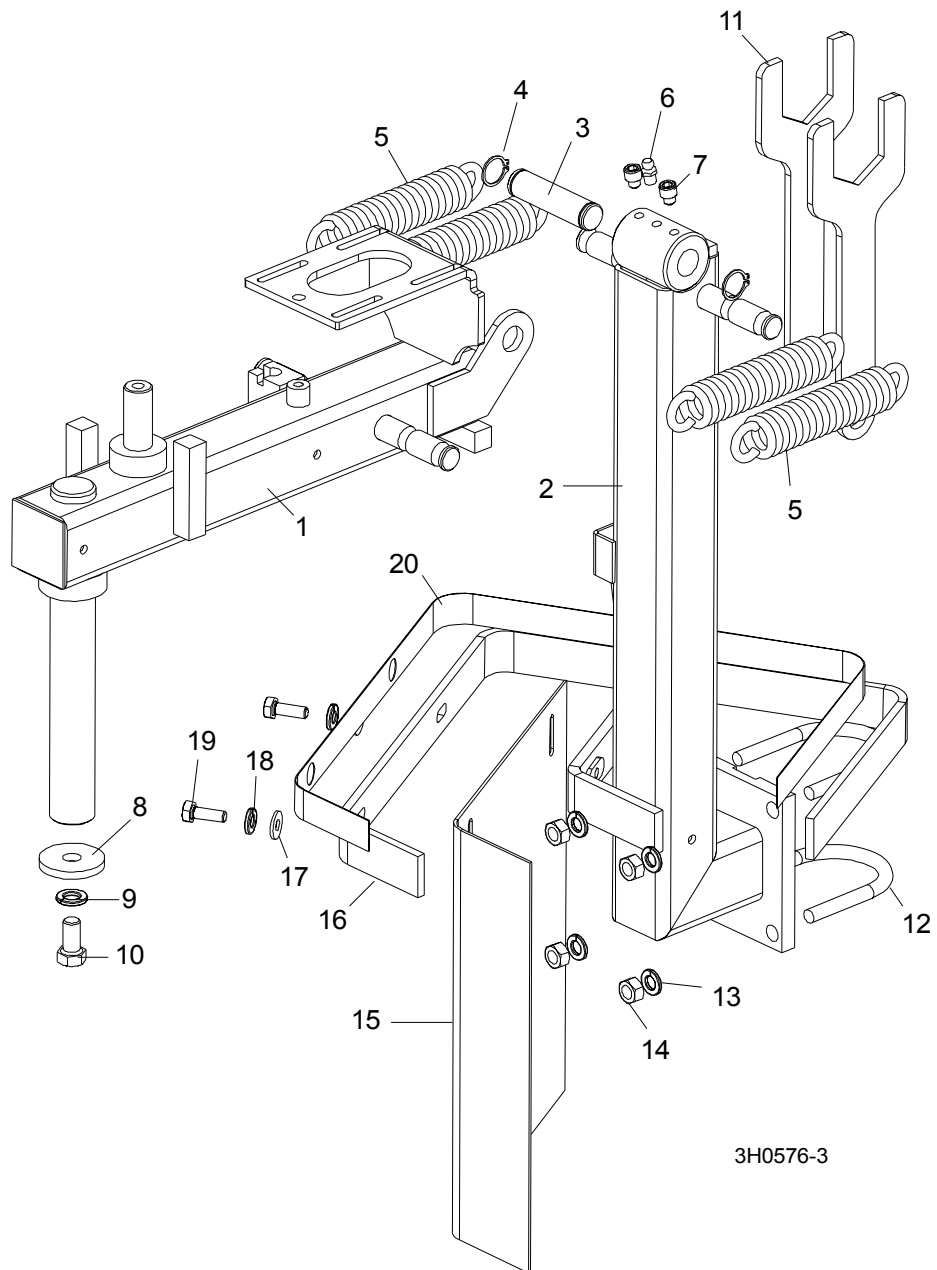
Rév. A.00



REF	DESCRIPTION (◆ Indicates Parts Available In Assemblies Only)	PART #	QTY.	
	<b>ENSEMBLE MONTURE/PIVOT DE L'ÉCORCEUSE</b>	<a href="#">021140</a>	1	
1	Bloc, montage du tube du pivot	<a href="#">021142</a>	2	
2	Vis à tête creuse, 3/8-16 x 4"	<a href="#">F05005-103</a>	2	
3	Ecrou à six pans, auto-protecteur, avec garde en polyamide, 3/8-16	<a href="#">F05010-10</a>	2	
4	Raccord de graissage, 1/4-28	<a href="#">P05060</a>	1	
5	Tube, pivot de l'écorceuse	<a href="#">021141</a>	1	
	<b>ENSEMBLE GOUJON TRANSPORT DE L'ÉCORCEUSE</b>	<a href="#">021242</a>	1	
6	Ressort dia. ext. 0,58" x 1 1/8"	<a href="#">021243</a>	1	
7	Goujon, transport de l'écorceuse	021245	1	◆
8	Goupille élastique 1/8" x 9/16"	<a href="#">F05012-30</a>	1	
9	<b>GOUPILLE ÉLASTIQUE 3/16" X 2 1/2"</b>	<a href="#">F05012-27</a>	1	

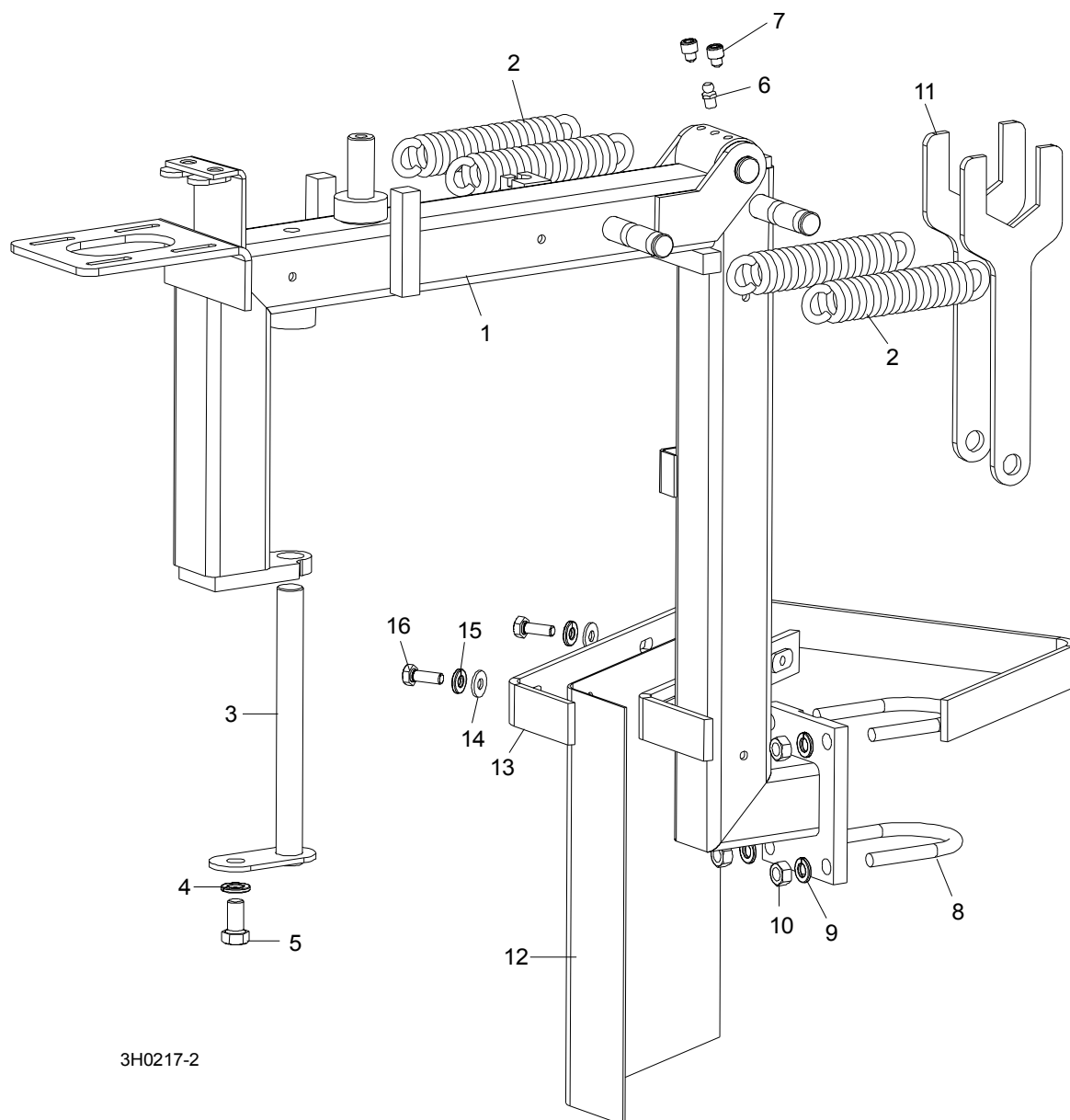
## 4.6 Ensemble châssis

Rév. B.00+



## 4.7 Ensemble châssis

Rév. A.00



3H0217-2

RÉF.	DÉSIGNATION (♦ indique les pièces disponibles uniquement dans des ensembles)	N° PIECE	QTE
1	<b>SOUDAGE DU CHÂSSIS DE L'ÉCORCEUSE</b>	<a href="#">021198</a>	1
2	<b>SOUDAGE DU PIVOT DE L'ÉCORCEUSE</b>	<a href="#">021185</a>	4
3	<b>SOUDAGE DU PIVOT DE L'ÉCORCEUSE</b>	<a href="#">021175</a>	1
4	<b>RONDELLE-RESSORT 3/8"</b>	<a href="#">F05011-4</a>	1
5	<b>BOULON À TÊTE HEXAGONALE, 3/8-16 X 3/4", GR 2</b>	<a href="#">F05007-27</a>	1
6	<b>RACCORD DE GRAISSAGE, 1/4-28</b>	<a href="#">P05060</a>	1

## 5

**Pièces de l'écorceuse***Ensemble châssis*

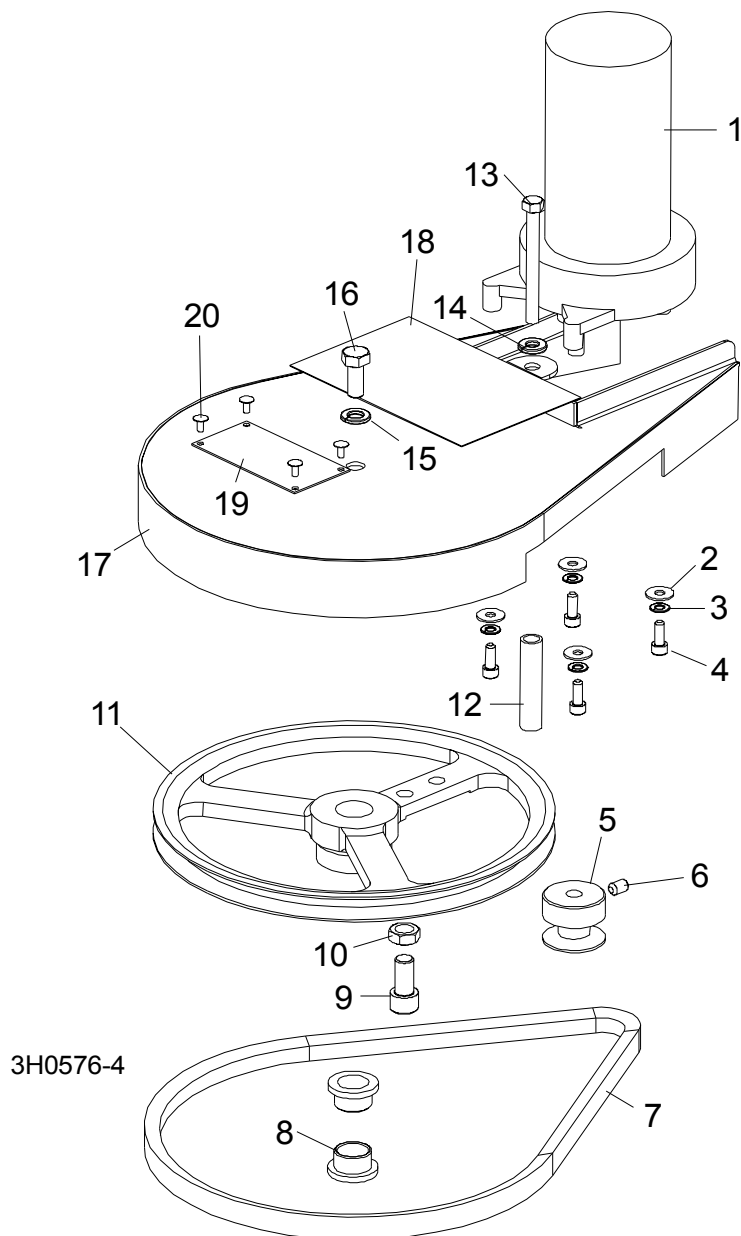
7	VIS À TÊTE CREUSE, 1/4-28 X 1/4"	<a href="#">F05005-106</a>	2	
8	LIEN EN FER À U DE L'ÉCORCEUSE	<a href="#">021176</a>	2	
9	RONDELLE-RESSORT 5/16"	<a href="#">F05011-13</a>	4	
10	ECROU À SIX PANS, 5/16-18	<a href="#">F05010-17</a>	6	
11	CLÉ DE LA LAME DE L'ÉCORCEUSE	<a href="#">021146</a>	2	
12	CARTER FLEXIBLE	<a href="#">021232</a>	1	
13	SUPPORT DE PROTECTION	<a href="#">021231</a>	1	
	DÉCALE, PROTECTION DE L'ÉCORCEUSE	<a href="#">015849<sup>1</sup></a>	1	
14	RONDELLE PLATE SAE 1/4"	<a href="#">F05011-11</a>	2	
15	RONDELLE-RESSORT 1/4"	<a href="#">F05011-14</a>	2	
16	BOULON À TÊTE HEXAGONALE, 1/4-20 X 3/4", FILETAGE COMPLET	<a href="#">F05005-1</a>	2	

<sup>1</sup> Remplace le 021250 fourni à l'origine jusqu'à la Rév. D.01.



## 4.8 Ensemble entraînement du moteur entrée/sortie

Rév. B.00+



RÉF.	DÉSIGNATION (◆ indique les pièces disponibles uniquement dans des ensembles)	N° PIECE	QTE	
1	<b>MOTEUR À ENGRENAGES 53:1</b>	<a href="#">P09698-1</a>	1	
	Kit engrenages, remplacement moteur à engrenages Klauber	<a href="#">P12569</a>	1	
	Kit arbre, remplacement moteur à engrenages Klauber	<a href="#">009695</a>	1	
2	<b>RONDELLE PLATE SAE #10-24</b>	<a href="#">F05011-18</a>	4	
3	<b>RONDELLE-RESSORT #10</b>	<a href="#">F05011-20</a>	4	

## 5

## Pièces de l'écorceuse

## Ensemble entraînement du moteur entrée/sortie

4	VIS À TÊTE CREUSE, #10-32 X 1/2"	<a href="#">F05004-79</a>	4	
5	POULIE, MOTEUR À ENGRENAGE	<a href="#">016181</a> <sup>1</sup>	1	
6	VIS DE RÉGLAGE À TÊTE CREUSE BOUT CUVETTE 1/4-20 X 3/8"	<a href="#">F05005-47</a> <sup>1</sup>	1	
7	COURROIE 4L300 V	<a href="#">021183</a>	1	
	ENSEMBLE POULIE, ENTRAÎNÉE	<a href="#">021273</a>	1	
8	Manchonnage, bronze à brides	<a href="#">021203</a>	2	
9	Vis à tête creuse, 3/8-16 x 3/4"	<a href="#">F05005-104</a>	1	
10	Contre-écrou à six pans, 3/8-16	<a href="#">F05010-29</a>	1	
11	Poulie, modifiée entraînée	<a href="#">021212</a>	1	
12	ENTRETOISE, PROTECTION DE LA POULIE DU MOTEUR 1 15/16"	<a href="#">014424</a> <sup>2</sup>	1	
13	BOULON À TÊTE HEXAGONALE, 1/4-20 X 2 1/2"	<a href="#">F05005-7</a>	1	
14	RONDELLE-RESSORT 1/4"	<a href="#">F05011-14</a>	1	
15	RONDELLE-RESSORT 5/16"	<a href="#">F05011-13</a>	1	
16	BOULON À TÊTE HEXAGONALE, 5/16-18 X 3/4", GR 2	<a href="#">F05006-5</a>	1	
17	SOUDAGE DU COUVERCLE, POULIE DE L'ÉCORCEUSE	<a href="#">021269</a>	1	
18	DÉCALE, DANGER DE L'ÉCORCEUSE	<a href="#">021172</a>	1	
19	PLAQUE, RÉVISION DE L'ÉCORCEUSE	005801-293 <sup>3</sup>	1	◆
	PLAQUE, RÉVISION DE L'ÉCORCEUSE INSTALLÉE	005801-283 <sup>3</sup>	1	◆
20	, EXPLOSIF EN ALUMINIUM DE 1/8" X 1/8"	<a href="#">F04203-8</a>	4	

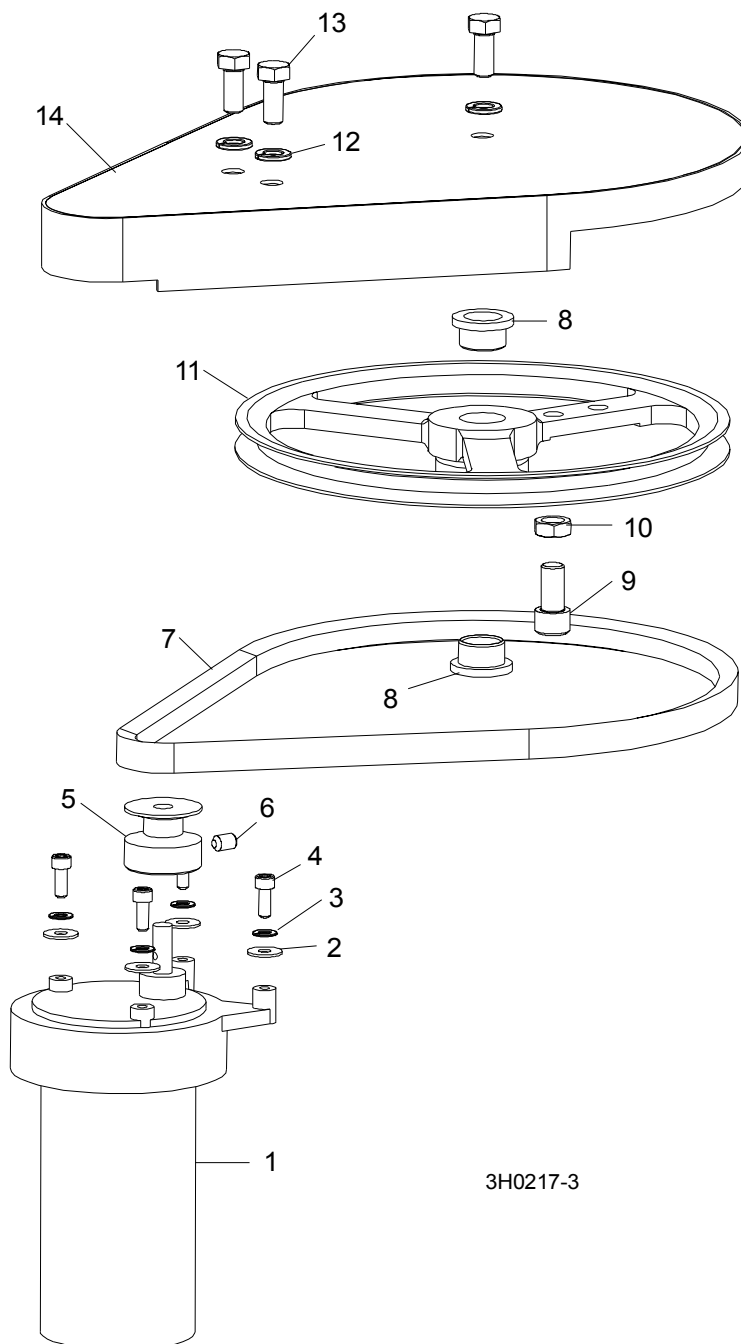
<sup>1</sup> La poulie du moteur à engrenage 016181 et la goupille élastique F05012-34 remplacent respectivement la poulie du moteur à engrenage 021190 avec la vis de réglage à tête creuse bout cuvette F05005-47 initialement fournie.

<sup>2</sup> l'entretoise 021259 initialement fournie jusqu'en 9/96.

<sup>3</sup> Décale de la révision (Rév. C.00).

## 4.9 Ensemble d'entraînement du moteur d'entrée/sortie

Rév. A.00



RÉF.	DÉSIGNATION (◆ indique les pièces disponibles uniquement dans des ensembles)	N° PIECE	QTE
1	MOTEUR À ENGRANGES 53:1	<a href="#">P09698-1</a>	1
	Kit engrenages, remplacement moteur à engrenages Klauber	<a href="#">P12569</a>	1

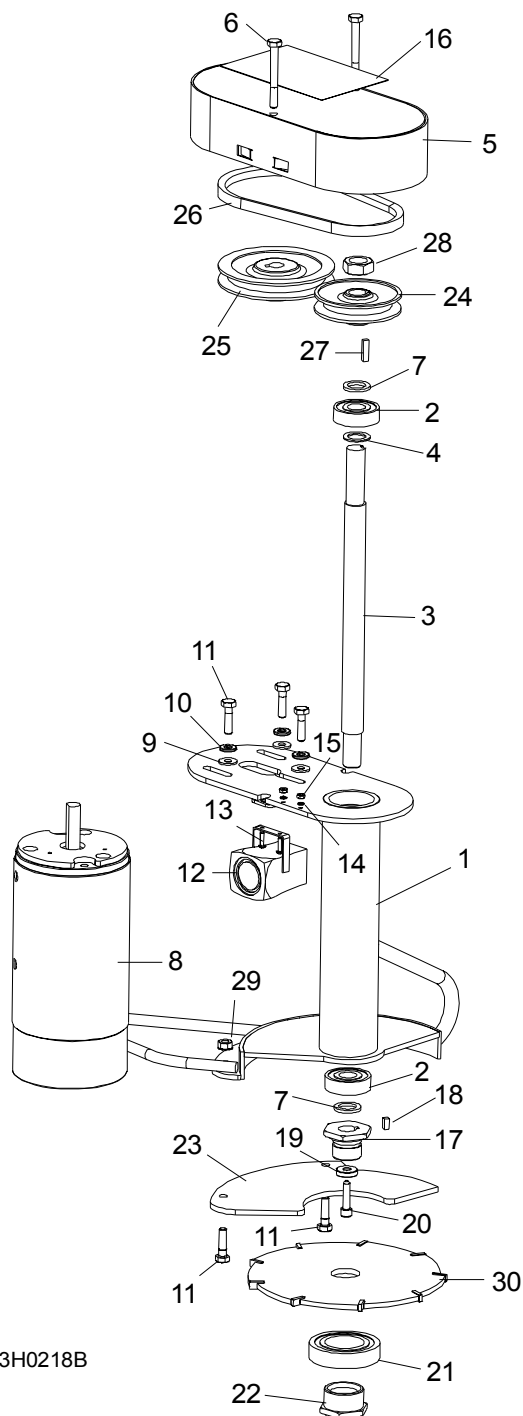
## 5

**Pièces de l'écorceuse***Ensemble d'entraînement du moteur d'entrée/sortie*

	Kit arbre, remplacement moteur à engrenages Klauber	<a href="#">009695</a>	1	
2	<b>RONDELLE PLATE SAE #10-24</b>	<a href="#">F05011-18</a>	4	
3	<b>RONDELLE-RESSORT #10</b>	<a href="#">F05011-20</a>	4	
4	<b>VIS À TÊTE CREUSE, #10-32 X 1/2"</b>	<a href="#">F05004-79</a>	4	
5	<b>POULIE, MOTEUR À ENGRENAGE</b>	<a href="#">016181</a> <sup>1</sup>	1	
6	<b>VIS DE RÉGLAGE À TÊTE CREUSE BOUT CUVETTE 1/4-20 X 3/8"</b>	<a href="#">F05005-47</a> <sup>1</sup>	1	
7	<b>COURROIE 4L300 V</b>	<a href="#">021183</a>	1	
	<b>ENSEMBLE POULIE, ENTRAÎNÉ</b>	<a href="#">021273</a>	1	
8	Manchonnage, bronze à brides	<a href="#">021203</a>	2	
9	Vis à tête creuse, 3/8-16 x 3/4"	<a href="#">F05005-104</a>	1	
10	Contre-écrou à six pans, 3/8-16	<a href="#">F05010-29</a>	1	
11	Poulie, modifiée entraînée	<a href="#">021212</a>	1	
12	<b>RONDELLE-RESSORT 5/16"</b>	<a href="#">F05011-13</a>	3	
13	<b>BOULON À TÊTE HEXAGONALE, 5/16-18 X 3/4", GR 2</b>	<a href="#">F05006-5</a>	3	
14	<b>SOUDAGE DU COUVERCLE, POULIE DE L'ÉCORCEUSE</b>	<a href="#">021189</a>	1	

<sup>1</sup> La poulie du moteur à engrenage 016181 et la goupille élastique F05012-34 remplacent la poulie du moteur à engrenage 021190 avec la vis de réglage à tête creuse bout cuvette F05005-47 initialement fournie.

## 4.10 Moteur de la lame et Ensemble sonnette d'alarme



3H0218B

RÉF.	DÉSIGNATION (◆ indique les pièces disponibles uniquement dans des ensembles)	N° PIECE	QTE
	ENSEMBLE TÊTE, COUPE DE L'ÉCORCEUSE	<a href="#">021204<sup>1</sup></a>	1

1	Soudage de la tête, coupe de l'écorceuse	<a href="#">021162</a>	1	
	Ensemble arbre, remplacement du coussinet de l'arbre	<a href="#">021297</a>	1	
2	Palier, 5/8" x 1,5748" x 0,4724"	<a href="#">F06030-1</a>	2	
3	Arbre, arbre de l'écorceuse	021202	1	◆
4	Cale de l'arbre de 0,025"	015742	1	◆
5	Soudage du couvercle, poulie du moteur de l'écorceuse	021152	1	
6	Boulon à tête hexagonale, 1/4-20 x 2 1/4", gr 2	<a href="#">F05005-32</a>	2	
7	Rondelle nylon 5/8" x 15/16" x 0,094"	<a href="#">F05011-19</a>	2	
8	Moteur, écorceuse	<a href="#">014359</a> <sup>2</sup>	1	
	Kit charbons, moteur d'avance mécanique	<a href="#">A09086</a>	1	
9	Rondelle plate SAE 1/4"	<a href="#">F05011-11</a>	3	
10	Rondelle-ressort 1/4"	<a href="#">F05011-14</a>	3	
11	Boulon à tête hexagonale, 1/4-20 x 1", gr 2	<a href="#">F05005-38</a>	5	
12	Sonnette, Avertissement de l'écorceuse	<a href="#">021137</a>	1	
13	Vis fendue n° 4-40 x 1/2"	<a href="#">F05004-14</a>	2	
14	Rondelle-ressort n° 4	<a href="#">F05011-21</a>	2	
15	Ecrou à six pans, n° 4-40	<a href="#">F05010-43</a>	2	
16	Décale, danger de l'écorceuse	<a href="#">021172</a>	1	
17	Moyeu, coupoir de l'écorceuse	<a href="#">S13352</a>	1	
18	Clavette carrée 3/16"	<a href="#">021205</a>	1	
19	Entretoise, retenue du moyeu	<a href="#">021206</a>	1	
20	Vis à tête creuse, 1/4-28 x 1"	<a href="#">F05005-102</a>	1	
	Ensemble écrou, coussinet du coupoir de l'écorceuse	<a href="#">021237</a> <sup>3</sup>	1	
21	Coussinet, coupoir 5/8" de l'écorceuse	021261	1	◆
22	Ecrou, coupoir de l'écorceuse ( filetage à gauche)	S13349	1	◆
23	Plaque, Bas de la tête de l'écorceuse	<a href="#">021168</a>	1	
24	Poulie, arbre de l'écorceuse	<a href="#">021192</a>	1	
25	Poulie, moteur de l'écorceuse	<a href="#">021193</a>	1	
26	Courroie, entraînement de l'écorceuse, 3L180	<a href="#">021182</a> <sup>4</sup>	1	
	Vis de réglage à tête creuse bout cuvette 1/4-20 x 3/8"	<a href="#">F05005-47</a>	1	
27	Clavette 3/16" x 3/4"	<a href="#">S03060</a>	1	
28	Contre-écrou à six pans, 5/8-18	<a href="#">F05010-11</a>	1	
29	Ecrou auto-protecteur 1/4-20	<a href="#">F05010-9</a>	2	
30	Lame, coupe de l'écorceuse	<a href="#">021236</a>	1	

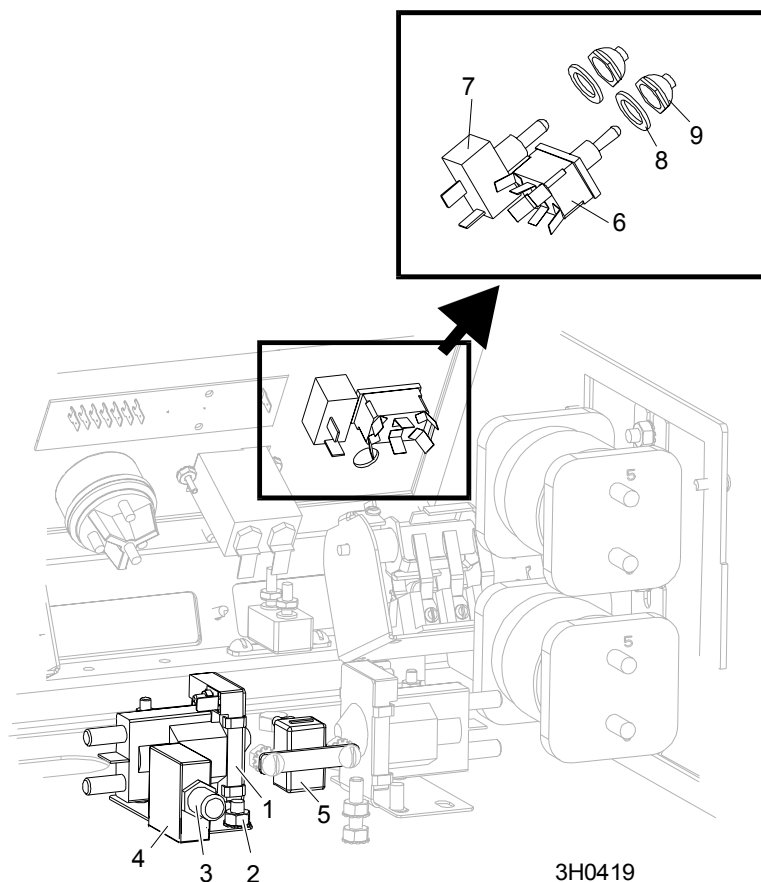
<sup>1</sup> Plaque de support d'équipement après fabrication disponible pour les écorceuses de la rév. A. [Voir Partie 4.12.](#)

<sup>2</sup> Remplace le moteur 021220 fourni initialement avec la rév.A.

<sup>3</sup> Le coussinet en Nylon remplace directement le coussinet 021213 initialement fourni avec la rév.A.

<sup>4</sup> Courroie 3L180 (021182) utilisée jusqu'en 8/96 et remplacée par la courroie 4L190 (021281). Réhabilitation de la courroie 3L180 (021182) après 10/96 afin d'empêcher la courroie de semêler avec les boulons du carter.

## 4.11 Ensemble de commandes de l'écorceuse



RÉF.	DÉSIGNATION (◆ indique les pièces disponibles uniquement dans des ensembles)	N° PIECE	QTE
	<b>ENSEMBLE DE COMMANDE, ÉCORCEUSE</b>	<a href="#">024220</a> <sup>1</sup>	1
1	Ensemble bobine de solénoïde avec mise à terre continue de 12 V 100 A	<a href="#">016372</a> <sup>2</sup>	1
	Ensemble diode, châssis bobine solénoïde GND	<a href="#">015426</a>	1
2	Ecrou auto-protecteur, 1/4-20	<a href="#">F05010-9</a>	2
3	Protection de raccordement disjoncteur	<a href="#">021253</a>	1
4	Disjoncteur 50 A à réenclenchement manuel monté sur panneau	<a href="#">021256</a>	1
5	Disjoncteur 15 A, à réenclenchement manuel	<a href="#">E20430</a>	1
6	Interrupteur, vis terminal du centre de retour du bascule DPDT	<a href="#">024200</a> <sup>1</sup>	1
7	Interrupteur, bascule SPST avec connexion rapide	<a href="#">P03027</a>	1
8	Rondelle nylon 1/2 x 3/4 x 1/16"	<a href="#">P05251-1</a>	2
9	Protection de l'interrupteur à bascule	<a href="#">P02575</a>	2

<sup>1</sup> Utilisez l'interrupteur à bascule P03027 pour les écorcheurs d'avant la Rév. D.00. Utilisez l'interrupteur à bascule 024200 pour les écorcheurs de la Rév. D.00 et après. Ensemble de commande 024220 avec le nouvel interrupteur à bascule remplace le 021294 fourni initialement avant la Rév. D.00. Les scieries d'avant les révisions suivantes nécessitent une modification de l'extrémité en forme de pelle pour pouvoir utiliser le nouveau commande/interrupteur à bascule: LT30 et LT30 Super Rév. F9.00, LT40 et LT40 Super Rév. G1.00, LT30HD/40HD et LT30HD/40HD Super Rév. G3.00.

## **5** Pièces de l'écorceuse

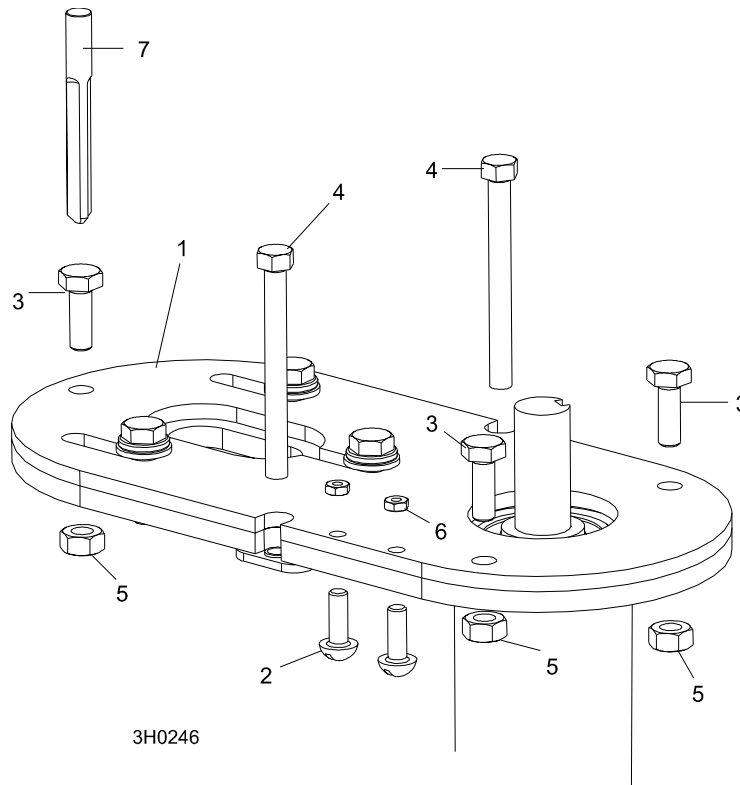
### *Ensemble de commandes de l'écorceuse*

---

<sup>2</sup> Ensemble solénoïde 016372 remplace le solénoïde P10449. L'ensemble comprend le solénoïde et les instructions de remplacement.



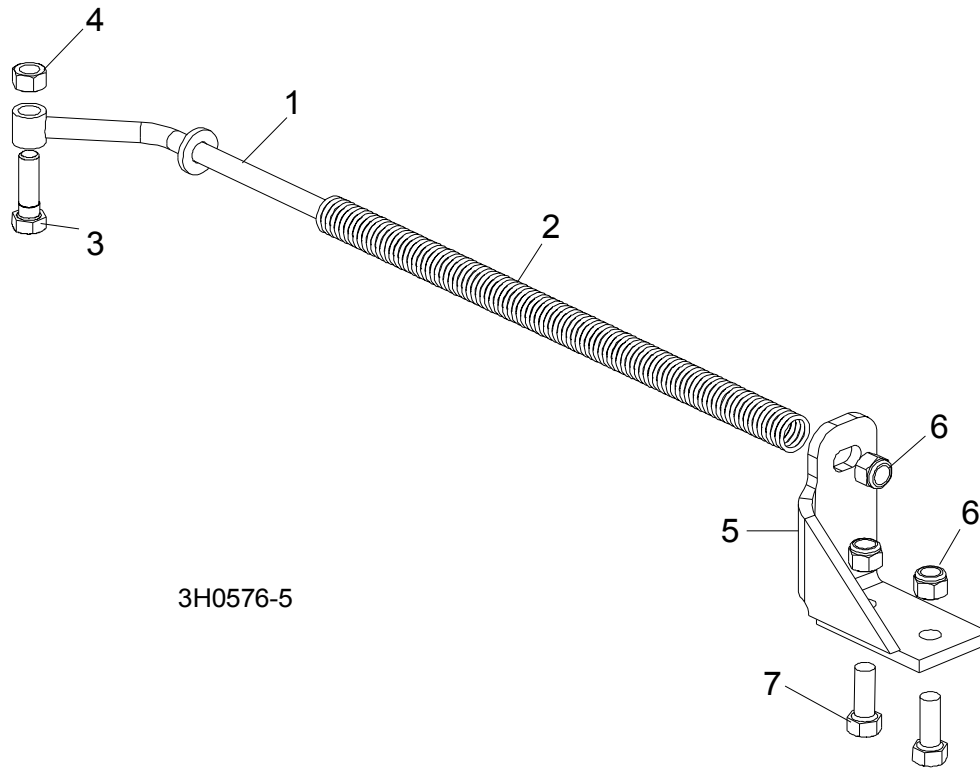
#### 4.12 Équipement après fabrication de la plaque de support de l'écorceuse.



RÉF	DÉSIGNATION (◆ indique les pièces disponibles uniquement dans des ensembles)	N° PIECE	QTE
	<b>KIT DE LA PLAQUE, SUPPORT DE L'ÉCORCEUSE</b>	<a href="#">021280<sup>1</sup></a>	1
1	Plaque, support de l'écorceuse	<a href="#">021279</a>	1
2	Vis, ronde fendue de 4-40x5/8	<a href="#">F05004-49</a>	2
3	Boulon à tête hexagonale FT de 1,4-20 x 3/4"	<a href="#">F05005-1</a>	3
4	Boulon à tête hexagonale, 1/4-20 x 2 1/2"	<a href="#">F05005-7</a>	2
5	Ecrou à six pans, auto-protecteur, 1/4-20	<a href="#">F05010-21</a>	3
6	Ecrou à six pans, #4-40	<a href="#">F05010-43</a>	2
7	Fleuret, perceuse de 9/32"	<a href="#">021251</a>	1
	Fiche d'instruction, support de l'écorceuse		

<sup>1</sup> L'équipement après fabrication de la plaque de support est disponible pour les écorceuses de la rév. A pour empêcher la plaque de la tête de se courber pendant les fonctionnements de grand volume.

### 4.13 Ensemble bielle à ressort



RÉF	DÉSIGNATION (◆ indique les pièces disponibles uniquement dans des ensembles)	N° PIECE	QTE
	<b>ENSEMBLE TIGE À RESSORT</b>	<a href="#">021226</a>	1
1	Rod Weldment, Spring Arm	<a href="#">021179</a>	1
2	Ressort de compression, 0,72" x 12 1/2" x 0,080"	<a href="#">021186</a> <sup>1</sup>	1
3	Boulon à tête hexagonale, 3/8-16 x 1 1/4", gr 2	<a href="#">F05007-2</a>	1
4	Ecrou à six pans, auto-protecteur,, 3/8-16	<a href="#">F05010-25</a>	1
5	Support de montage du bras à ressort	<a href="#">021180</a> <sup>2</sup>	1
6	Ecrou à six pans, auto-protecteur, avec garde en polyamide, 3/8-16	<a href="#">F05010-10</a>	3
7	Boulon à tête hexagonale, 3/8-16 x 1"	<a href="#">F05007-7</a>	2

<sup>1</sup> 12 1/2" spring replaces 14 1/2" spring originally supplied on Rev. A Debarkers.

<sup>2</sup> Spring arm bracket redesigned with gusset 4/98. Will replace bracket originally supplied.

# INDEX

---

## A

alignement 2-29

---

## D

dépannage 3-9

---

## F

fonctionnement 3-5  
aperçu des commandes 3-3  
goujon de blocage 3-1

---

## I

informations électriques 4-1  
liste des composants 4-2  
schéma des symboles 4-1

installation 2-1  
composants de commande (standard) 2-22  
écorceuse 2-3  
faisceau inférieur 2-9  
trous de montage du châssis 2-2

---

## M

maintenance 3-7

---

## P

pièces de l'écorceuse  
ensemble bielle à ressort 5-17  
ensemble boîtier de commandes de l'écorceuse 5-14  
ensemble châssis 5-5, 5-6  
montage/goujon de blocage 5-1  
moteur de la lame et ensemble sonnette d'alarme  
5-12  
moteur entrée/sortie 5-8

pièces de rechange

Équipement après fabrication de la plaque de support  
5-16

---

## R

remplacement parts  
in/out motor 5-10  
mount/lock pin 5-2, 5-4

---

## S

sécurité 1-1  
fonctionnement et remorquage 1-2  
installation et maintenance 1-1