

INDUSTRIAL PRODUCTS

Manual de Seguridad, Operacion, Mantenimiento y Piezas

Plataforma de transferencia TD2 rev. A1.00 - A1.03



¡La seguridad es nuestro interés principal! Lea y comprenda toda la información e instrucciones de seguridad antes de operar, instalar o efectuar mantenimiento a esta máquina.

Abril de 2005

Formulario No. 1192-1

Table of Contents	Section-Page
SECCIÓN 1 SEGURIDAD	1-1
1.1 Símbolos de seguridad.....	1-1
1.2 Instrucciones de seguridad	1-2
SECCIÓN 2 INFORMACIÓN GENERAL	2-1
2.1 Componentes de la plataforma de transferencia.....	2-1
2.2 Medidas generales	2-3
SECCIÓN 3 INSTALACIÓN Y CONFIGURACIÓN	3-5
3.1 Instalación del sistema de aire	3-5
3.2 Configuración	3-6
3.3 Instalación eléctrica	3-9
3.4 Ajuste del tope de tablas.....	3-12
SECCIÓN 4 OPERACIÓN	4-1
4.1 Operación de la caja de controles.....	4-1
SECCIÓN 5 PIEZAS DE REPUESTO	5-1
5.1 Conjunto de mesa	5-1
5.2 Conjunto de tope de tablas/bolsa de aire	5-3
5.3 Eyector y cilindro de aire	5-6
5.4 Caja de controles/Solenoides de aire	5-7
5.5 Caja de controles/Solenoides de aire	5-9
5.6 Sensores fotoeléctricos	5-11

SECCIÓN 1 SEGURIDAD

1.1 Símbolos de seguridad

Los siguientes símbolos y palabras señalizadoras requieren su atención a instrucciones relacionadas con su seguridad personal. Asegúrese de observar y acatar estas instrucciones.



¡PELIGRO! indica una situación de riesgo inminente que, en caso de no evitarse, puede provocar la muerte o lesiones graves.



¡ADVERTENCIA! sugiere una situación de riesgo potencial que, en caso de no evitarse, puede provocar la muerte o lesiones graves.



¡PRECAUCIÓN! se refiere a situaciones de riesgo potencial que, en caso de no evitarse, pueden provocar lesiones personales menores o moderadas o bien daños al equipo.



¡IMPORTANTE! indica información vital.

NOTA: brinda información útil.



En las áreas en que no sea suficiente una simple calcomanía se deben colocar bandas de advertencia. Para evitar lesiones graves, manténgase alejado de la ruta de cualquier equipo marcado con bandas de advertencia.

1.2 Instrucciones de seguridad

NOTA: En esta sección SÓLO se enumeran instrucciones de seguridad relacionadas con lesiones personales. Las frases de precaución relacionadas solamente con daños al equipo aparecen en los lugares pertinentes del manual.

RESPETE LAS INSTRUCCIONES DE SEGURIDAD



¡IMPORTANTE! Lea todo el Manual del Operador antes de usar la plataforma de transferencia. Tenga en cuenta todas las advertencias de seguridad del manual y las que figuran en la máquina. Mantenga este manual con la máquina en todo momento, independientemente de quién sea el dueño.

Lea también todos los manuales adicionales suministrados por el fabricante y observe todas las instrucciones de seguridad correspondientes, incluyendo indicaciones de peligro, advertencia y precaución.

Solamente las personas que han leído y entendido todo el manual del operador deberán usar la plataforma de transferencia. La plataforma de transferencia no tiene por objeto ser usada por o cerca de niños.

¡IMPORTANTE! Es siempre la responsabilidad del dueño cumplir con todas las leyes, disposiciones y reglamentos locales, estatales y federales aplicables sobre la titularidad y operación de sus productos AWMV. Se recomienda a todos los propietarios de productos AWMV que se familiaricen con estas leyes y las acaten en su totalidad durante el uso de la máquina.



MANTENGA LIMPIA LA PLATAFORMA DE TRANSFERENCIA Y EL ÁREA CIRCUNDANTE.



¡PELIGRO! Mantenga una ruta despejada y limpia para permitir la circulación en las cercanías de la máquina y de las áreas para acumulación de madera. No hacerlo puede provocar lesiones graves.

PRECAUCIONES PARA LA CONFIGURACIÓN DE LA PLATAFORMA DE TRANSFERENCIA

¡ADVERTENCIA! Asegure firmemente las patas de la plataforma de transferencia al piso antes de operar la máquina. De lo contrario se pueden provocar lesiones graves o la muerte.

REVISE LA PLATAFORMA DE TRANSFERENCIA ANTES DE PONERLA EN FUNCIONAMIENTO



¡PELIGRO! Antes de operar la plataforma de transferencia, asegúrese de que todas las tapas y los protectores estén fijos en su sitio. De lo contrario se pueden provocar lesiones graves.



MANTENGA ALEJADAS A LAS PERSONAS



¡ADVERTENCIA! Mantenga a todas las personas alejadas de la ruta del equipo y tablas en movimiento mientras opera la plataforma de transferencia. De lo contrario se pueden provocar lesiones graves o la muerte.

USE EL PROCEDIMIENTO ADECUADO AL REALIZAR MANTENIMIENTO

¡PELIGRO! Asegúrese de que todas las instalaciones eléctricas, trabajo de servicio y/o mantenimiento lo realice un electricista calificado y que se cumplan todos los códigos eléctricos correspondientes.

¡PELIGRO! El voltaje peligroso dentro de la caja de controles y en el motor pueden causar electrochoque, quemaduras o la muerte. ¡Desconecte y bloquee el suministro eléctrico antes de realizar reparaciones! Mantenga cerradas y bien aseguradas todas las tapas de los componentes eléctricos durante la operación.



¡ADVERTENCIA! Considere todos los circuitos eléctricos activados y peligrosos.

¡ADVERTENCIA! Nunca suponga ni acepte la palabra de otra persona de que la electricidad está desconectada, verifíquela y trábela.

¡ADVERTENCIA! No use anillos, relojes u otras joyas mientras trabaja alrededor de un circuito eléctrico abierto.

SECCIÓN 2 INFORMACIÓN GENERAL

2.1 Componentes de la plataforma de transferencia

La Plataforma de Transferencia (TD2) hace posible cambiar la dirección del flujo de los materiales. La plataforma de transferencia también está equipada con el sistema eyector que permite separar tablas de trozas. Las instrucciones siguientes le guiarán en la instalación, operación y alineamiento de la Plataforma de Transferencia.



¡ADVERTENCIA! Mantenga a todas las personas alejadas de la ruta del equipo y tablas en movimiento mientras opera la plataforma de transferencia. De lo contrario se pueden provocar lesiones graves o la muerte.

Vea la **Figura 2-1**. Los componentes principales de la plataforma de transferencia se muestran a continuación.

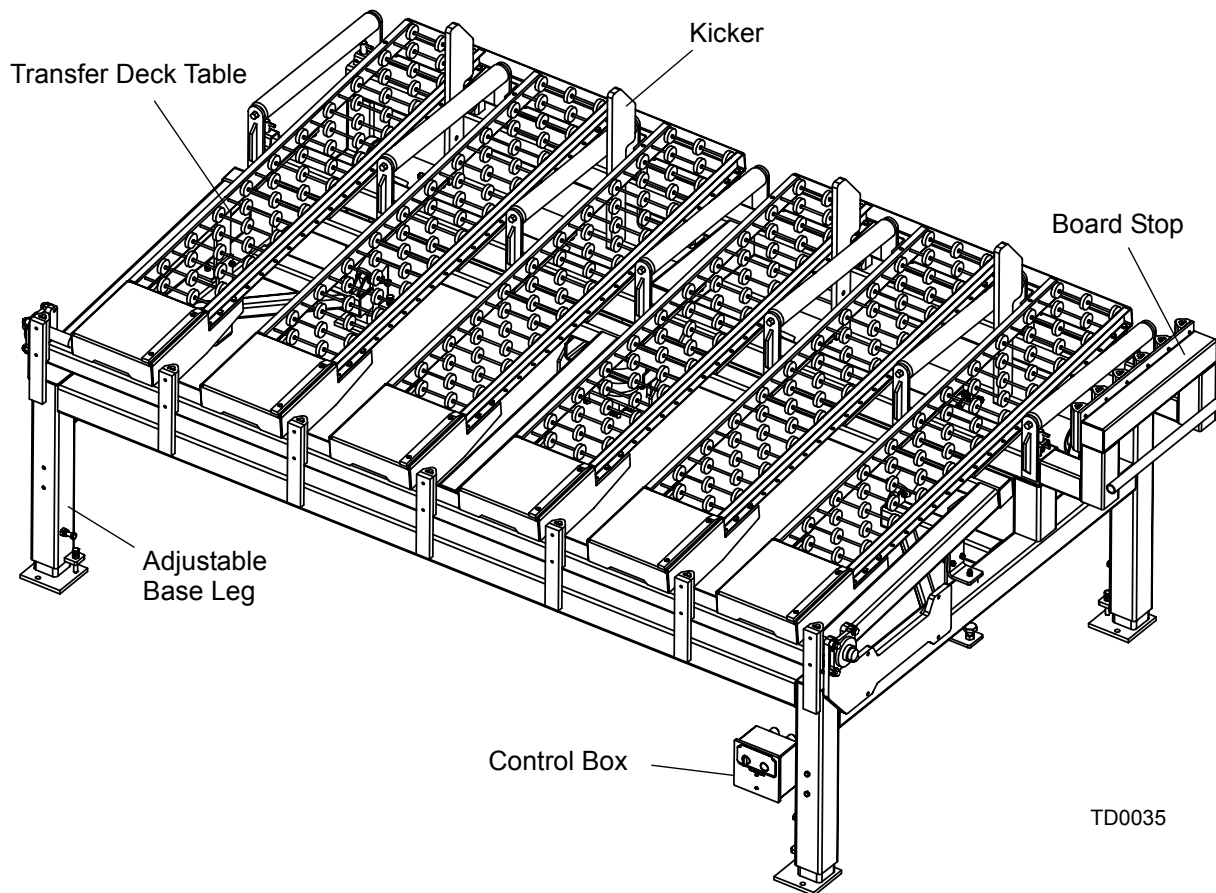


FIGURA 2-1 PLATAFORMA DE TRANSFERENCIA (TD2)

2

Información general

Componentes de la plataforma de transferencia

2.2 Medidas generales

Vea la **Figura 2-2**. Las medidas generales de la plataforma de transferencia (TD2) se

2 Información general

Medidas generales

muestran a continuación.

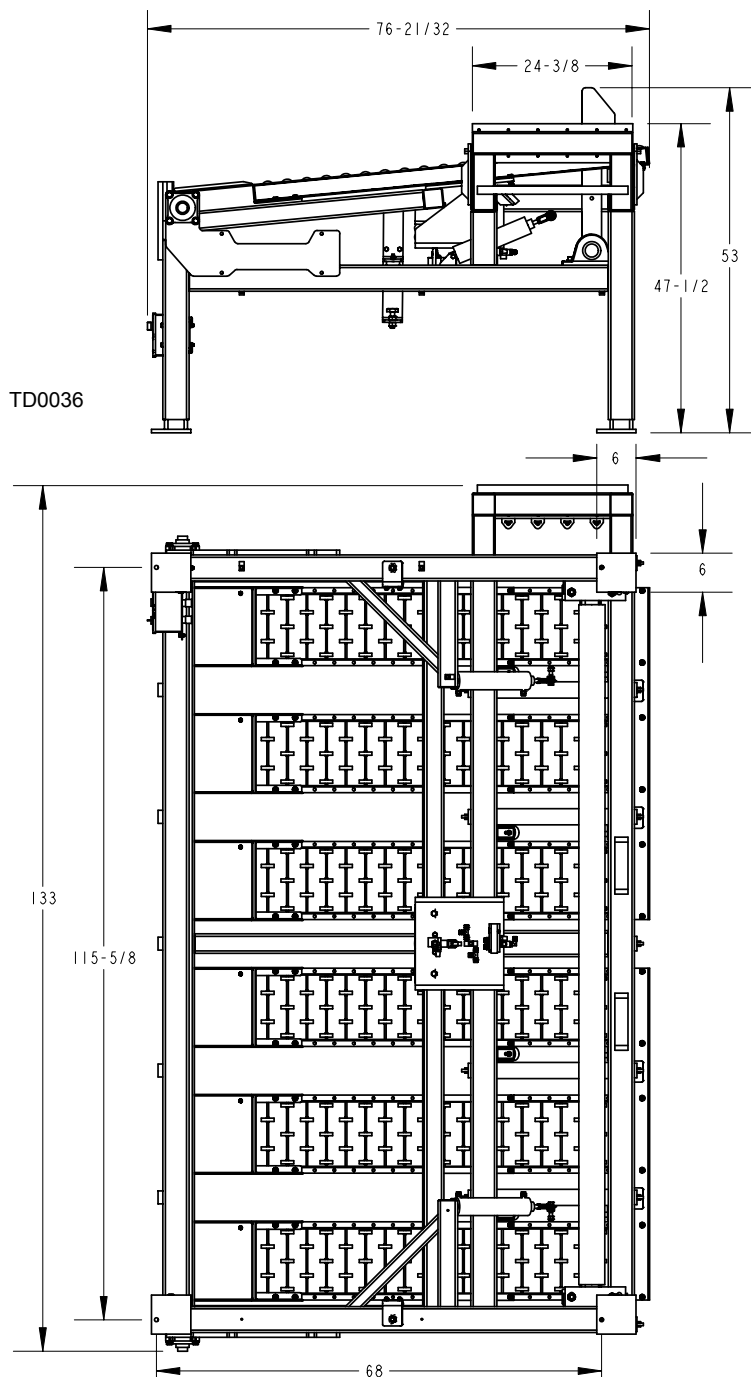


FIGURA 2-2 PLATAFORMA DE TRANSFERENCIA (TD2)

SECCIÓN 3 INSTALACIÓN Y CONFIGURACIÓN

3.1 Instalación del sistema de aire

Vea la **Figura 3-1**. A continuación se muestra el diagrama del sistema de aire de la plataforma de transferencia.

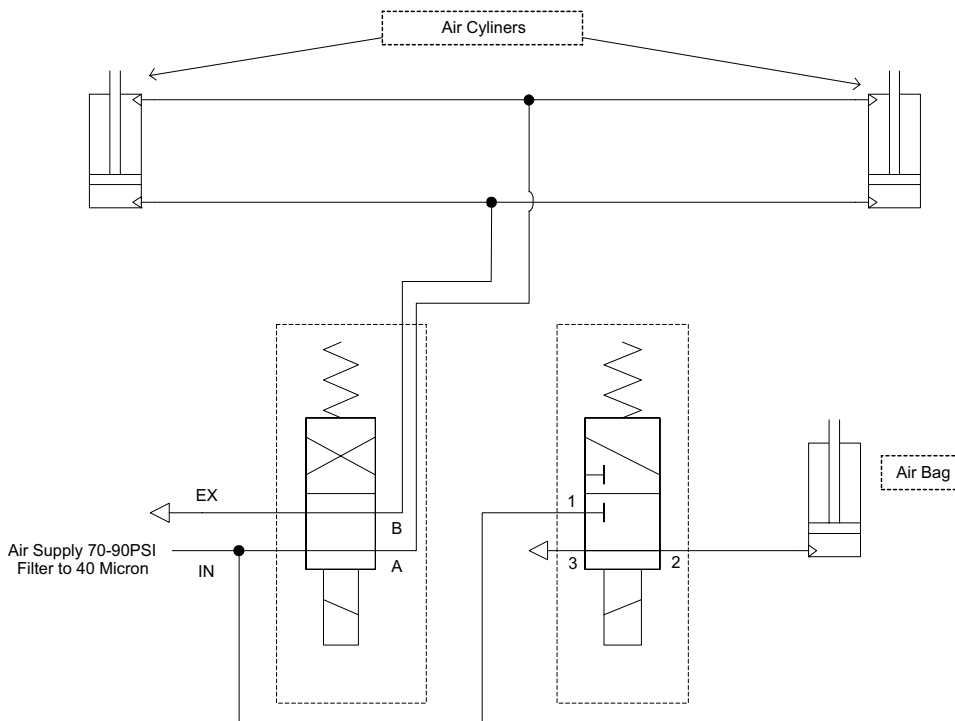


FIGURA 3-1

NOTA:AWMV recomienda usar la plataforma de transferencia junto con el transportador inclinado AWMV. Después de conectar la mesa de la plataforma de transferencia al suministro de aire, la mesa baja automáticamente cuando una tabla o troza queda entre los sensores electrónicos en la correa del transportador inclinado. La mesa de la plataforma de transferencia sube automáticamente cuando la tabla o troza sale del transportador inclinado y no queda ningún objeto en la correa del transportador entre los sensores electrónicos.

Para operar la plataforma de transferencia con el transportador inclinado, conecte el suministro de aire de la plataforma de transferencia con la etiqueta IN (Entrada) al suministro de aire. **NOTA:**Compruebe que cada manguera esté apretada en el adaptador antes de hacer funcionar la unidad.

3.2 Configuración

Prepare un área firme y nivelada donde se pueda anclar la plataforma de transferencia antes de hacer funcionar la unidad. Se recomienda una placa de cemento con pernos de anclaje de 1/2" de diámetro.



¡ADVERTENCIA! Asegure firmemente las patas de la plataforma de transferencia al piso antes de operar la unidad. De lo contrario se pueden provocar lesiones graves o la muerte.

NOTA: Si utiliza el Transportador Inclinado AWMV, la distancia entre la plataforma de transferencia y el transportador debe ser aproximadamente 25" (635 mm).

Vea la Figura 3-2.

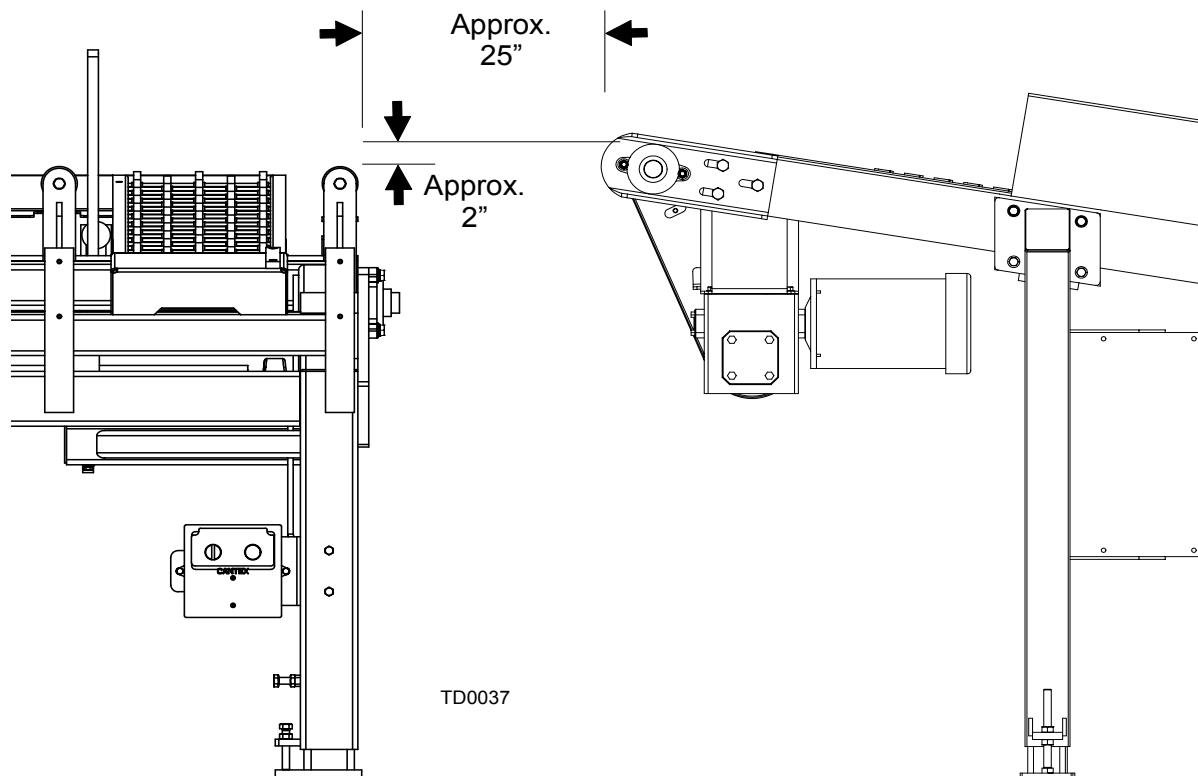


FIGURA 3-2 PLATAFORMA DE TRANSFERENCIA (TD2)

La parte superior del rodillo impulsor del transportador debe ser aproximadamente 2" (50 mm) más alta que la parte superior de los rodillos de la plataforma de transferencia. Compruebe que la madera pueda pasar fácilmente a la mesa de la plataforma de

transferencia.

Ajuste las patas de manera que cada una esté en contacto con el suelo. Afloje el perno de bloqueo. Gire el perno de ajuste en el sentido de las agujas del reloj para subir, en sentido contrario para bajar el armazón de la plataforma de transferencia.

Vea la Figura 3-3.

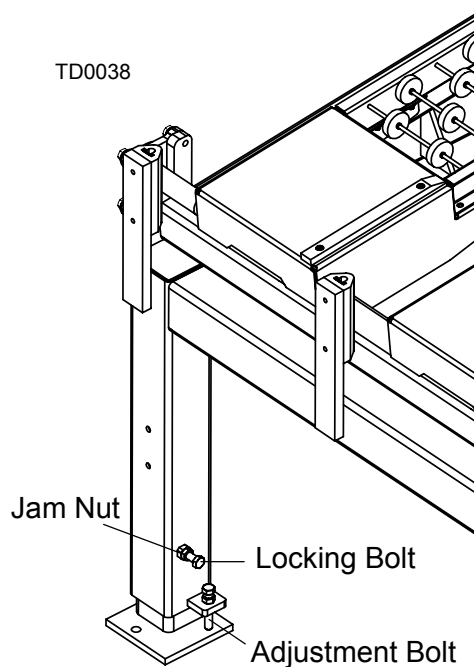


FIGURA 3-3 PLATAFORMA DE TRANSFERENCIA (TD2)

Asegure la pata con el perno de bloqueo. Apriete las contratueras al completar el ajuste.

3.3 Instalación eléctrica

Esta sección explica cómo conectar la Plataforma de Transferencia y el Transportador Inclinado para que trabajen juntos.



¡PELIGRO! Asegúrese de que todas las instalaciones eléctricas, trabajo de servicio y/o mantenimiento lo realice un electricista calificado y que se cumplan todos los códigos eléctricos correspondientes.

Para conectar la mesa de transferencia al transportador inclinado:

1. Pase el cable de la válvula de escape a lo largo del armazón de transferencia. Use los elementos de sujeción provistos para asegurar el cable en su sitio. Conecte el cable a la válvula de escape ubicada debajo de la bolsa de aire de la plataforma de transferencia.

Vea la Figura 3-4.

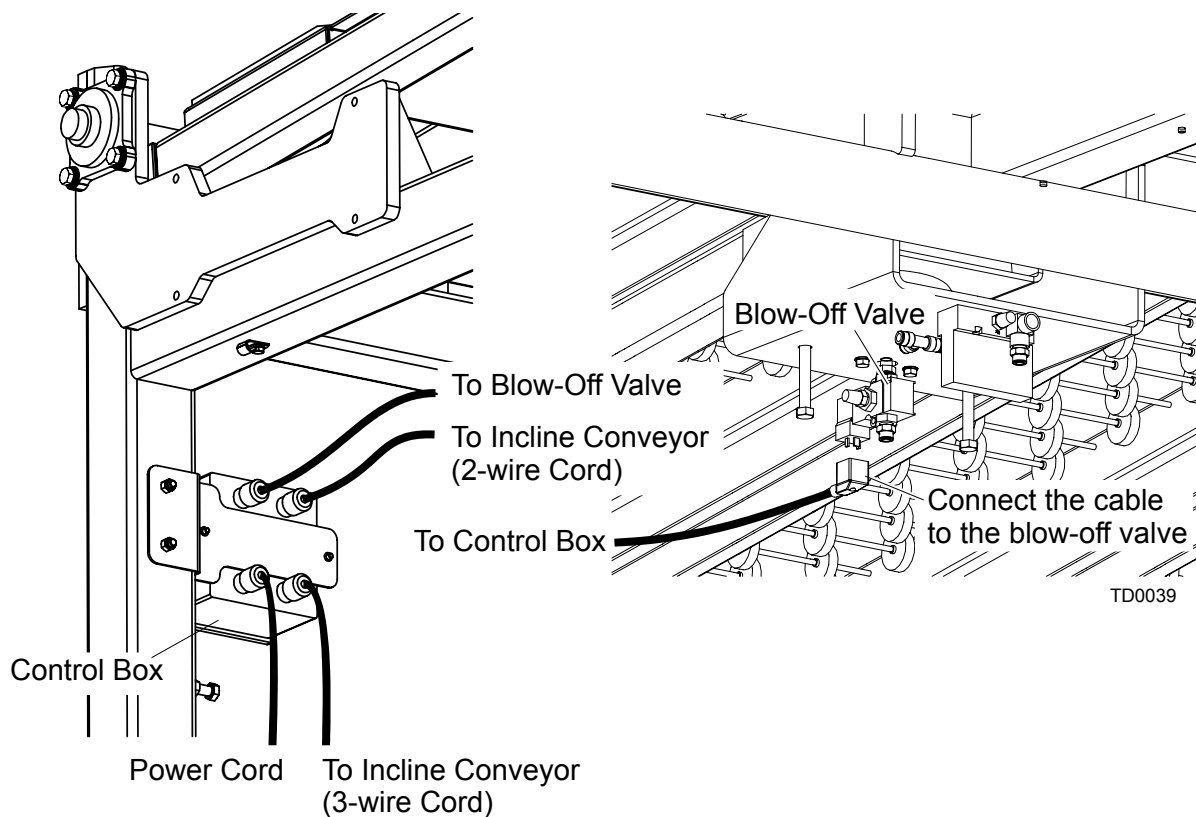


FIGURA 3-4 PLATAFORMA DE TRANSFERENCIA (TD2)

2. Instale la caja de empalmes de alimentación de los sensores que se suministró en la barra transversal de la pata larga del transportador inclinado. Use los dos pernos y tuercas suministrados para asegurar la caja de empalme de alimentación en su sitio.

Ve a la Figura 3-5.

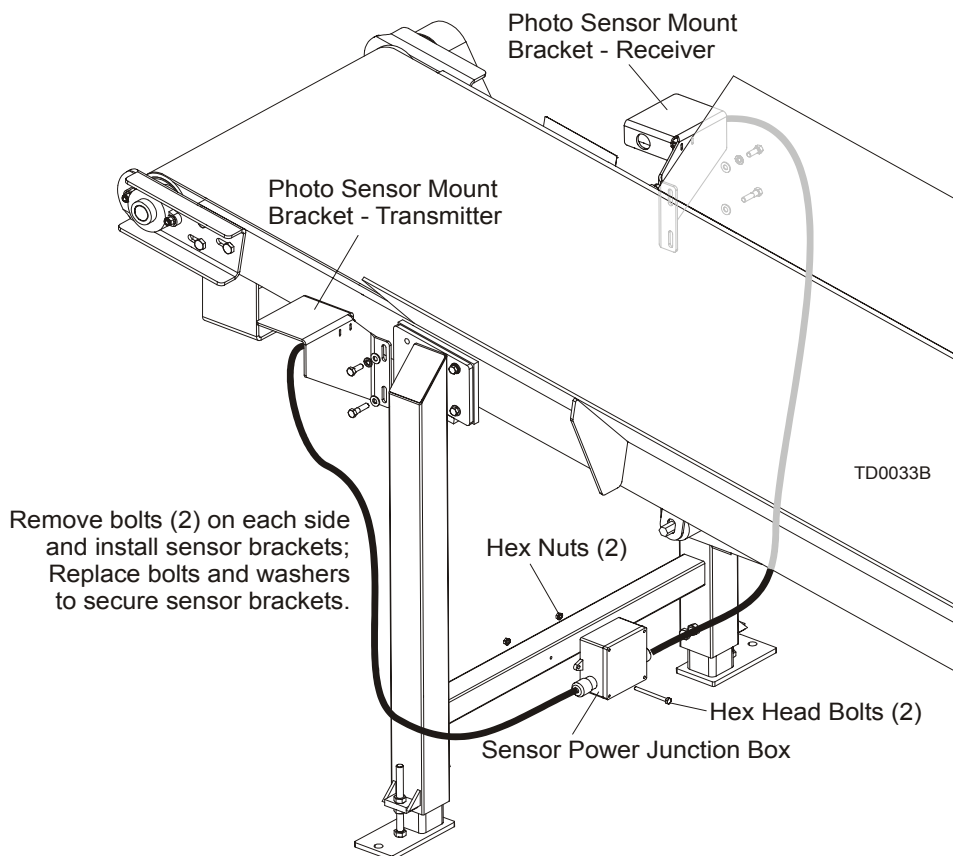


FIGURA 3-5

3. Encamine los dos cables existentes que salen de la caja de controles de la plataforma de transferencia a la caja de empalmes de alimentación de los sensores ubicada en el transportador. Encamine el cable a través del conector de cables. Asegure el cable al armazón y a tierra para garantizar que el operador tenga un camino libre para todos los movimientos necesarios alrededor de las máquinas. **NOTA:** Conecte los alambres blancos de la caja de controles de la plataforma de transferencia al terminal blanco dentro de la caja de empalmes de alimentación; conecte los alambres verdes al terminal verde; después conecte el alambre negro al terminal negro dentro de la caja de empalmes de alimentación instalada en el transportador inclinado.
4. Instale los dos soportes de montaje de sensores fotoeléctricos suministrados (con los sensores transmisor y receptor instalados) en el transportador inclinado. Quite los dos

3.4 Ajuste del tope de tablas

El Conjunto de Tope de Tablas se puede instalar en cualquiera de los dos lados de la Plataforma de Transferencia. Instale el tope de tablas en el lado opuesto a la dirección desde la que avanza la madera. Las tablas se detendrán tan pronto como choquen con el conjunto de tope de tablas.



¡ADVERTENCIA! Mantenga a todas las personas alejadas del equipo y tablas en movimiento mientras opera la plataforma de transferencia. De lo contrario se pueden provocar lesiones graves o la muerte.

Ajuste el ancho del rodillo auxiliar para adaptarse a su aplicación. Para ajustar el tope de tablas:

1. Levante y gire las dos clavijas que aseguran el tope de tablas en su posición más cercana a la mesa.
2. Mueva el conjunto de tope de tablas de manera que sea lo suficiente largo para que la madera se acomode en la mesa de la plataforma de transferencia. La medida máxima de tabla que se puede utilizar con la plataforma de transferencia no puede ser mayor de 16 pies (4,88 m).

Vea la Figura 3-7.

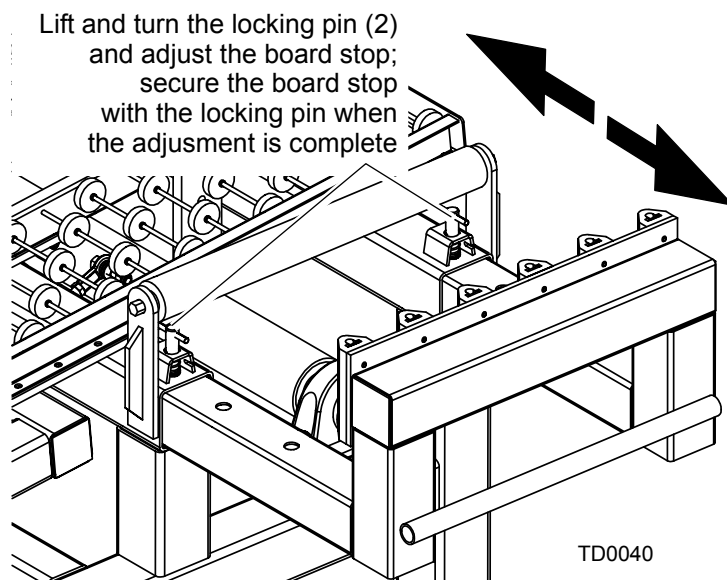


FIGURA 3-7 PLATAFORMA DE TRANSFERENCIA (TD2)

3. Asegure el conjunto de tope de tablas con las dos clavijas de seguridad al completar el ajuste.

SECCIÓN 4 OPERACIÓN

4.1 Operación de la caja de controles

La plataforma de transferencia viene con todas las mangueras de aire necesarias conectadas. Para operar la plataforma de transferencia, haga las conexiones adecuadas. [Vea la Sección 3.1 Instalación del sistema de aire](#), para el diagrama del sistema de aire de la plataforma de transferencia.

La plataforma de transferencia está diseñada para trabajar con el transportador inclinado. Este manual explica cómo operar la unidad trabajando junto con el transportador inclinado.

Use el interruptor de subir/bajar mesa situado en la caja de controles para operar la opción de plataforma de transferencia. Ponga el interruptor de subir/bajar mesa en la posición “AUTO” para que la mesa baje cuando la madera viene del transportador inclinado. La mesa sube automáticamente cuando la madera entra en la mesa y deja el transportador. La madera se desliza hacia abajo al subir la mesa.

Vea la Figura 4-1.

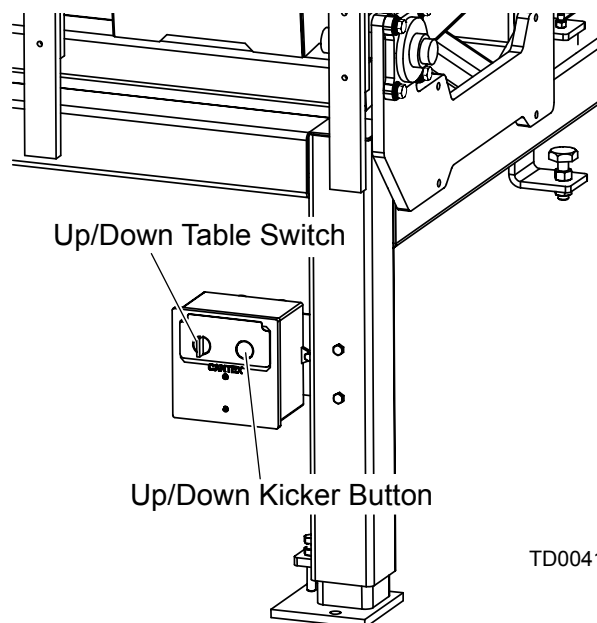


FIGURA 4-1 PLATAFORMA DE TRANSFERENCIA (TD2)

Ponga el interruptor de subir/bajar mesa en la posición “BAJAR” para bajar la mesa de la plataforma de transferencia. Use la posición “BAJAR” para mantener la mesa abajo mientras se acciona el eyector.

Mueva el interruptor de subir/bajar mesa a la posición “IMPULSO” para subir la mesa de la plataforma de transferencia. Suelte el interruptor para volver a la posición “AUTO”. Use la posición “IMPULSO” cuando la madera que viene del transportador inclinado se atasca entre la plataforma de transferencia y el transportador.

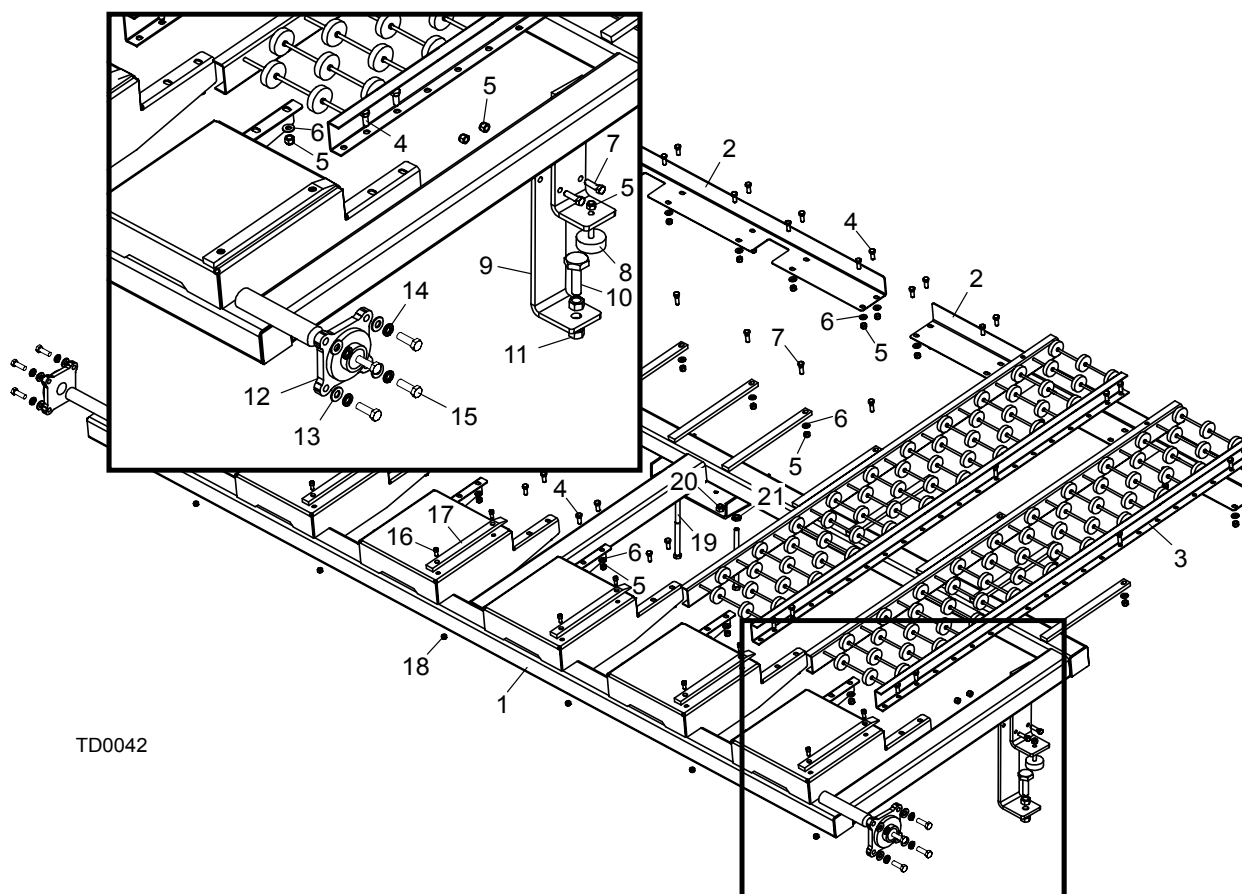
Funcionamiento del eyector

El eyector de la plataforma de transferencia está diseñado para ayudar al operador a separar diferentes clases de madera, por ejemplo, trozas y tablas. Use el eyector siempre que sea necesario ahorrar tiempo y cuando sea conveniente.

Para separar trozas de tablas, ponga el interruptor de subir/bajar mesa en la posición “BAJAR” para evitar que las trozas se deslicen a la mesa. Presione el botón de subir/bajar eyector para subir el eyector. El eyector tira de la troza sacándola de la mesa. Suelte el botón de subir/bajar eyector para bajar el eyector. **NOTA:** Tenga un carro u otro sistema de recogida disponible junto a la plataforma de transferencia para recibir las trozas a medida que son expulsadas de la mesa.

SECCIÓN 5 PIEZAS DE REPUESTO

5.1 Conjunto de mesa



TD0042

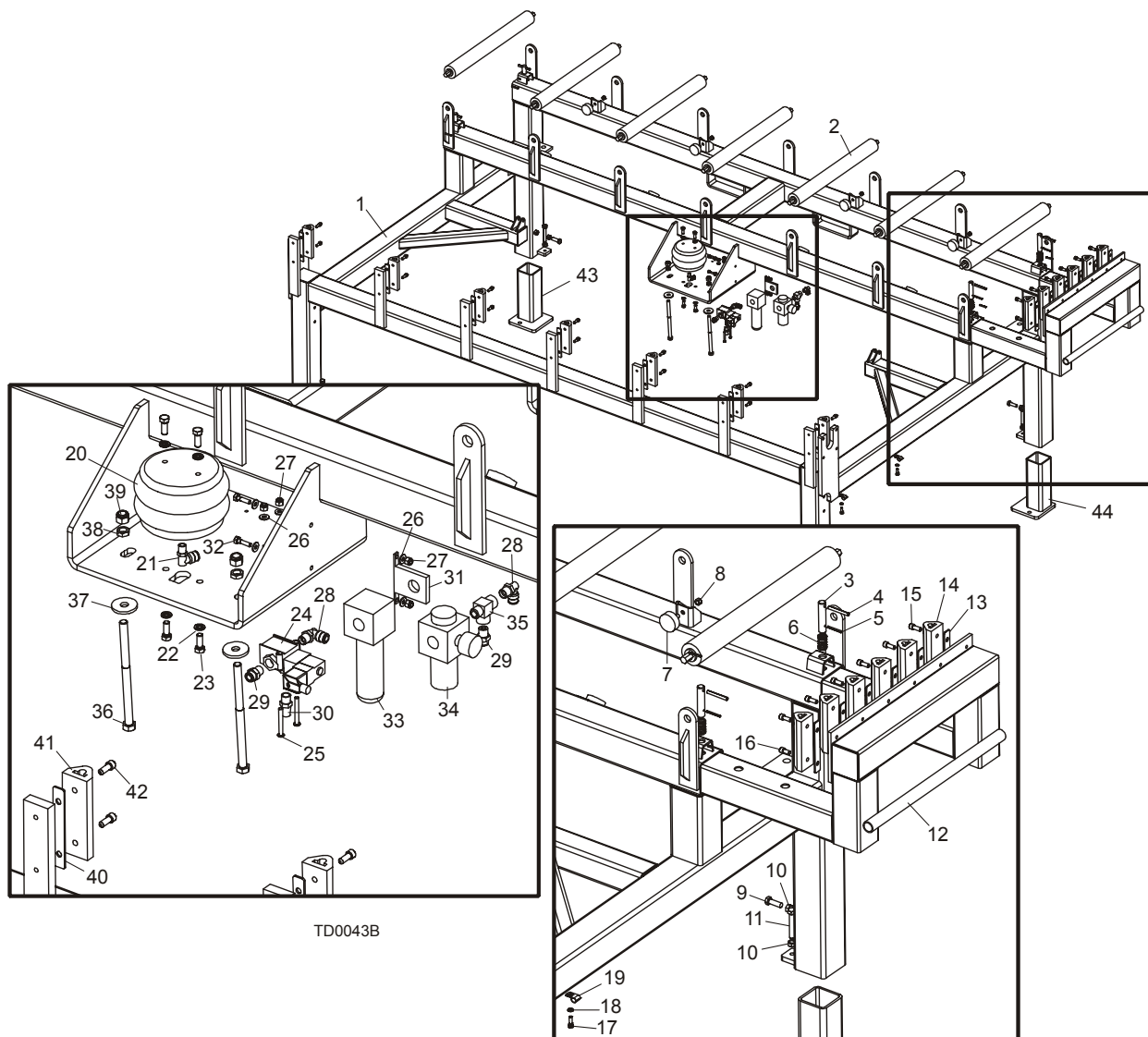
REF	DESCRIPCIÓN (◆ Indica las piezas que están disponibles sólo en conjuntos)	PIEZA No	CANT.
1	PIEZA SOLDADA DEL ARMazón, MESA TD2	036380	1
2	ÁNGULO, PATÍN	036371	2
3	TRANSPORTADOR DE RODILLOS MODIFICADO DE 5 PIES	036418	6
4	PERNO DE CABEZA HEXAGONAL GRADO 5, 3/8-16 X 1"	F05007-87	48
5	TUERCA HEXAGONAL DE SEGURIDAD DE NILÓN, 3/8-16	F05010-10	48
6	ARANDELA PLANA, 3/8 SAE	F05011-3	48
7	PERNO DE CABEZA HEXAGONAL GRADO 5, 3/8-16 X 1 1/4"	F05007-123	16
8	PARAGOLPES, MESA	034175	2
9	PLACA DE TOPE INFERIOR, MESA	034117	2
10	PERNO DE AJUSTE, MESA	S13006	2
11	TUERCA HEXAGONAL, 5/8-11	F05010-5	4
12	COJINETE, BRIDA DE 4 PERNOS DE 1 1/2" DIÁMETRO	034176	2

13	ARANDELA PLANA, 1/2" SAE	F05011-2	8	
14	ARANDELA SECCIONADA DE SEGURIDAD, 1/2"	F05011-9	8	
15	PERNO DE CABEZA HEXAGONAL GRADO 5, 1/2-13 X 1 1/2"	F05008-33	8	
16	TORNILLO, 5/16-18 X 3/4" SHC	F05006-63	12	
17	BARRA, DESACELERACIÓN DE TABLAS TD2	036382	6	
18	TUERCA HEXAGONAL, 5/16-18 NYLOK	F05010-58	12	
19	PERNO DE CABEZA HEXAGONAL GRADO 5, 1/2-13 X 8"	F05008-69	2	
20	CONTRATUERCA HEXAGONAL, 1/2-13	F05010-31	2	
21	TUERCA HEXAGONAL DE SEGURIDAD DE NILÓN, 1/2-13	F05010-8	2	

5 Piezas de repuesto

Conjunto de tope de tablas/bolsa de aire

5.2 Conjunto de tope de tablas/bolsa de aire



TD0043B

REF	DESCRIPCIÓN (♦ Indica las piezas que están disponibles sólo en conjuntos)	PIEZA No	CANT.
1	PIEZA SOLDADA DE BASTIDOR, PLATAFORMA DE TRANSFERENCIA (TD2)	036365 ¹	1
2	RODILLO PINTADO, 2 1/2" DIÁM. X 25"	038167	7
	CONJUNTO DE CLAVIJA DE TIRO DEL LARGUERO, 0,75"	016148	4
3	Clavija de tiro del larguero, 0,75"	016147	1
4	Clavija de rodillo, 5/16" x 2 1/2"	F05012-47	1
5	CLAVIJA DE RODILLO, 3/16" X 1 3/4" DE CINC	F05012-103	4

6	RESORTE DE COMPRESIÓN, 0,92" X 1,5" X 0,07"	016145	4	
7	PARAGOLPES, MESA	034175	8	
8	TUERCA HEXAGONAL DE SEGURIDAD DE NILÓN, 3/8-16	F05010-10	8	
9	PERNO DE CABEZA HEXAGONAL GRADO 5, 1/2-20 X 1 1/2"	F05008-33	4	
10	TUERCA HEXAGONAL, 1/2-13	F05010-35	8	
11	PERNO DE CABEZA HEXAGONAL, ROSCA COMPLETA, 1/2-13 X 3"	F05008-7	4	
	CONJUNTO DE TOPE DE TABLAS	034160-1	1	
12	Tope soldado, tabla	034147-1	1	
13	Placa para pernos, caucho	034158	6	
14	Tope inferior, caucho	034153	6	
15	Perno de cabeza hueca, 3/8-16 X 1"	F05007-52	10	
16	Perno de cabeza hueca, 3/8-16 X 3/4"	F05005-104	2	
17	PERNO DE CABEZA HEXAGONAL, 5/16-18 X 1"	F05006-1	3	
18	ABRAZADERA RECUBIERTA EN EMT, 1/2"	P07584	3	
19	ARANDELA SECCIONADA DE SEGURIDAD, 5/16"	F05011-13	3	
20	BOLSA DE AIRE (Vea la Sección 5.4 para Piezas del solenoide de aire)	016980 ¹	1	
21	ADAPTADOR DE CODO 90°, 1/4" NPT X 3/8" TUBO	P21521 ¹	1	
22	ARANDELA SECCIONADA DE SEGURIDAD, 3/8"	F05011-4	4	
23	PERNO DE CABEZA HEXAGONAL GRADO 5, 3/8-16 X 1"	F05007-87	4	
24	CONJUNTO DE VÁLVULA, AIRE	042659	1	
25	PERNO CABEZA HUECA DE BOTÓN, 1/4-20 X 2"	F05005-164	2	
26	ARANDELA PLANA, 1/4" SAE	F05011-11	2	
27	TUERCA HEXAGONAL DE SEGURIDAD DE NILÓN, 1/4-20	F05010-69	2	
28	ADAPTADOR DE CODO 90°, 3/8" NPT X 3/8" TUBO	P21526 ¹	2	
29	ADAPTADOR RECTO, 3/8" NPT X 3/8" TUBO	P21527	2	
30	ADAPTADOR DE SILENCIADOR DE AIRE, 3/8" NPT	P21528	1	
31	SOPORTE DE MONTAJE, FILTRO DE AIRE	036752 ¹	1	
32	PERNO DE CABEZA HEXAGONAL GRADO 5, 1/4-20 X 1"	F05005-101	2	
33	FILTRO DE AIRE, #F18-030SK00	036750 ¹	1	
34	REGULADOR DE AIRE, #R18-03-F0G0	036751 ¹	1	
35	ADAPTADOR EN T MACHO, 3/8" NPT	016822 ¹	1	
36	PERNO DE CABEZA HEXAGONAL GRADO 5, 1/2-13 X 8"	F05008-69	2	
37	ARANDELA, 0,52" D.I. X 1,69" D.E.	014632	2	
38	CONTRATUERCA HEXAGONAL, 1/2-13	F05010-31	2	
39	TUERCA HEXAGONAL DE SEGURIDAD DE NILÓN, 1/2-13	F05010-8	2	
40	PLACA PARA PERNOS, CAUCHO	034158	7	
41	TOPE INFERIOR, CAUCHO	034153	7	
42	PERNO DE CABEZA HUECA, 3/8-16 X 1"	F05007-52	14	
43	PATA SOLDADA, BASE DE AJUSTE DERECHA	W21342-1	2	
44	PATA SOLDADA, BASE DE AJUSTE IZQUIERDA	W21342	2	

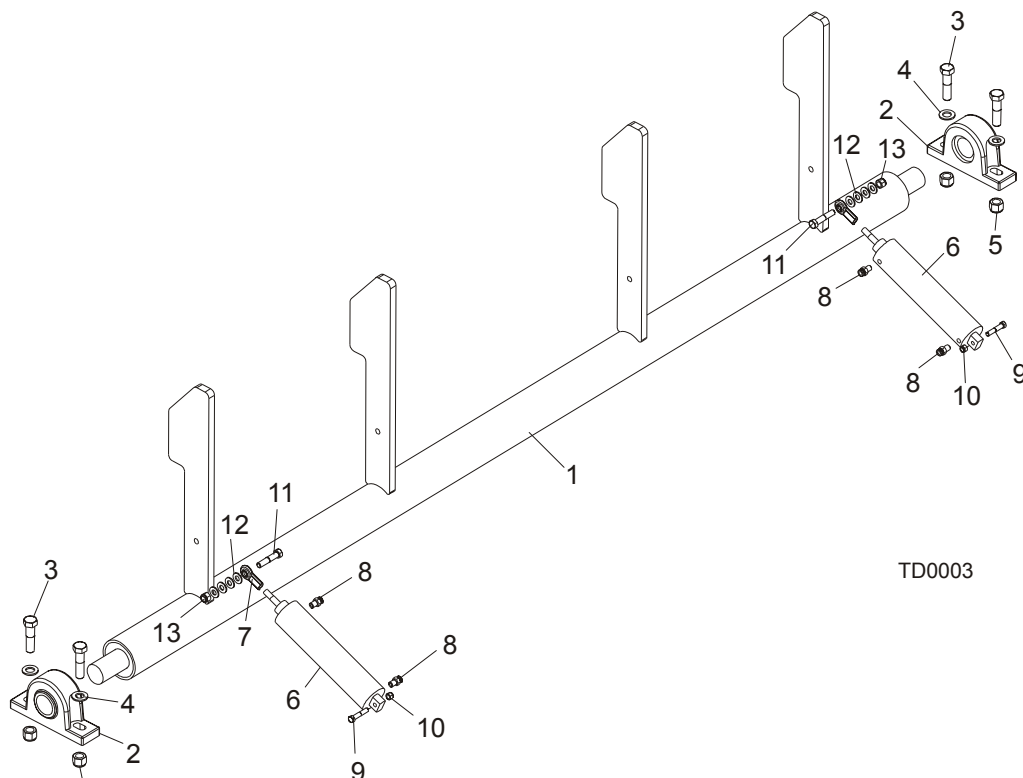
¹ La pieza soldada del armazón 036365 modificó a la Rev. A1.02 para permitir la instalación de una válvula de aire en la placa de montaje de la bolsa de aire y la adición de filtro y regulador. Se modificaron los adaptadores para adaptarse a los cambios del sistema de aire.



Piezas de repuesto

Conjunto de tope de tablas/bolsa de aire

5.3 Eyector y cilindro de aire



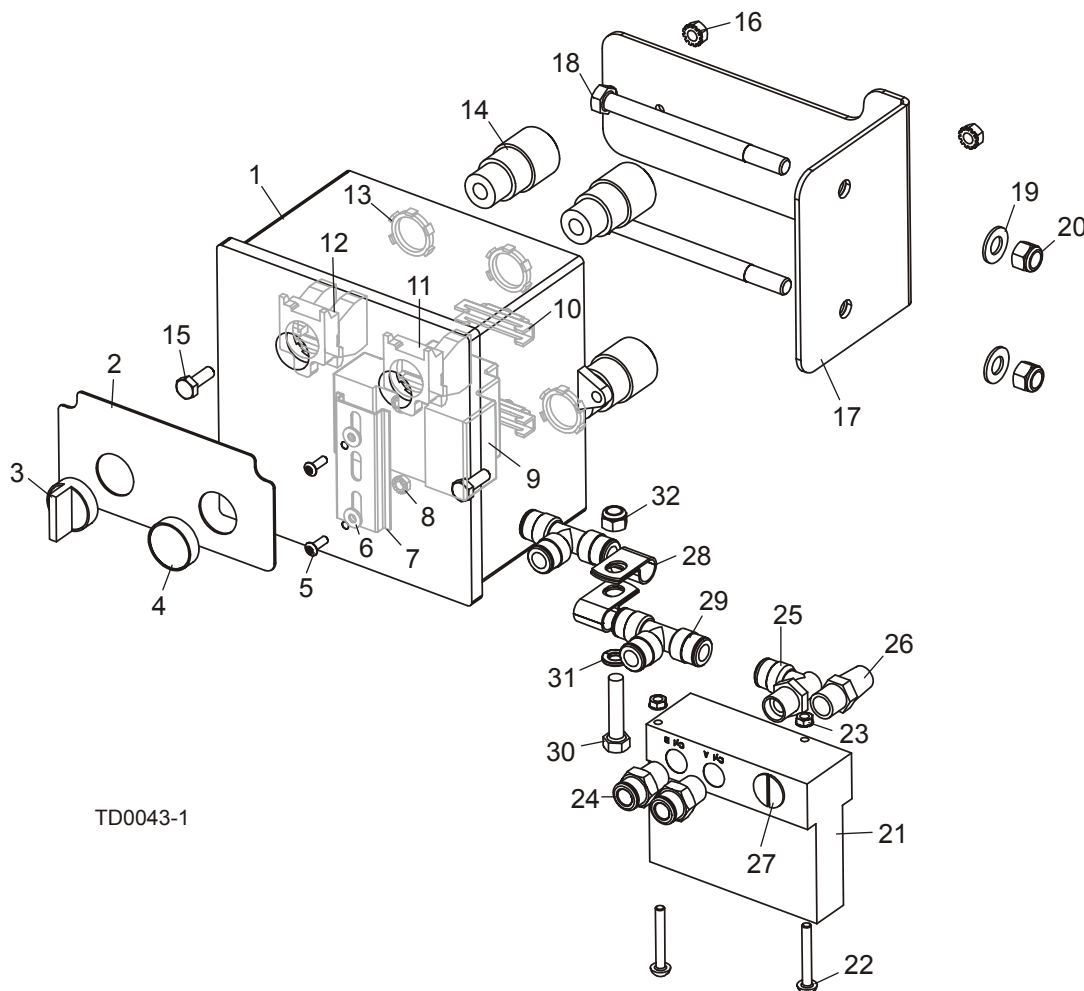
REF	DESCRIPCIÓN (◆ Indica las piezas que están disponibles sólo en conjuntos)	PIEZA No	CANT.
	CONJUNTO DE TUBO, EYECTOR (GRIS)	034159-1	1
1	Pieza soldada de tubo, eyector (gris)	034126-1	1
2	Chumacera de eje	P11107	2
3	Perno de, cabeza hexagonal grado 5, 3/4-10 X 3"	F05013-5	4
4	Arandela plana, 3/4" SAE	F05011-62	4
5	Tuerca de seguridad de nilón, 3/4-10	F05010-103	4
	CONJUNTO DE CILINDRO DE AIRE	016982	2
6	Cilindro de aire, 2 1/2" x 8"	016977	1
7	Extremo de varilla, 1/2-20	016979	1
8	Adaptador de tubo recto, 1/4" NPT x 3/8"	P21559	2
9	Perno de cabeza hexagonal grado 5, 3/8-16 x 2"	F05007-124	1
10	Tuerca de seguridad de nilón, 3/8-16	F05010-10	1
11	Perno de cabeza hexagonal grado 5, 1/2-13 x 2 1/2"	F05008-74	1
12	Arandela plana, 1/2" SAE	F05011-2	4
13	Tuerca hexagonal de seguridad de nilón, 1/2-13	F05010-8	1

5 Piezas de repuesto

Caja de controles/Solenoide de aire

5.4 Caja de controles/Solenoide de aire

TD2 Rev. A1.02+



TD0043-1

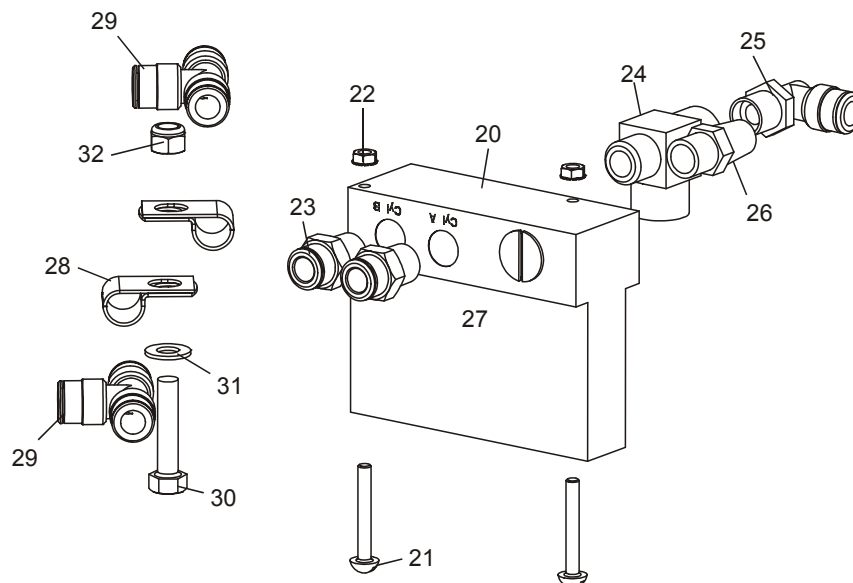
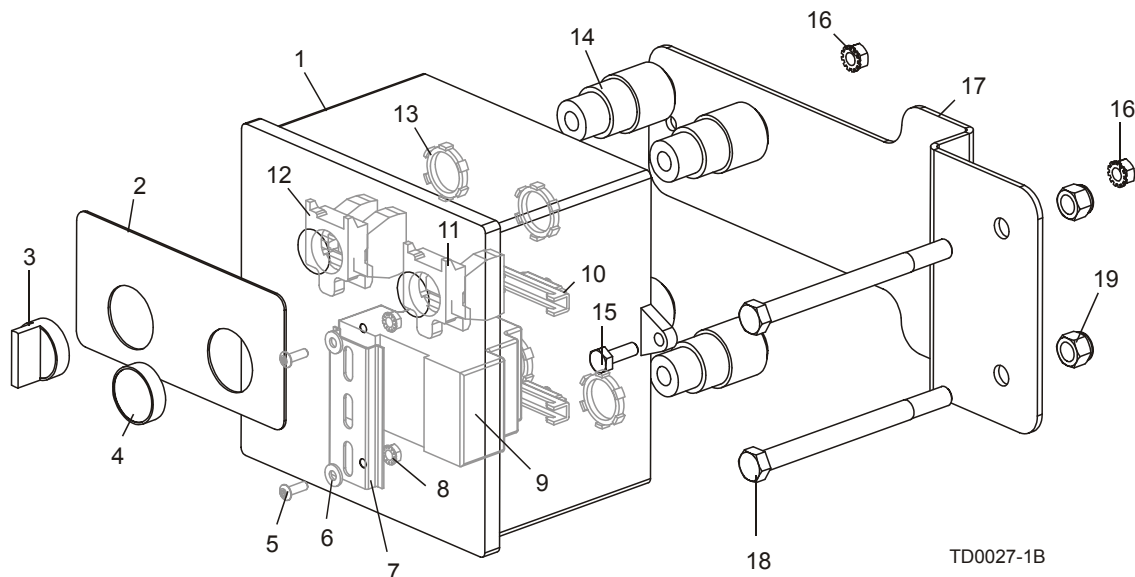
REF	DESCRIPCIÓN (◆ Indica las piezas que están disponibles sólo en conjuntos)	PIEZA No	CANT.
	CONJUNTO DE CAJA DE CONTROLES, PLATAFORMA DE TRANSFERENCIA	050184	1
1	Compartimiento de plástico, 6 x 6 x 4	050183	1
2	Calcomanía, control de la plataforma de transferencia (AWMV)	052278	1
3	Cabeza de interruptor, levante de la mesa de la plataforma de transferencia	050199	1
4	Cabeza de interruptor, 22mm Mom plano azul XB4	050197	1
5	Perno cabeza de botón hueca de acero inoxidable, #8-32 x 1/2"	F05004-64	2
6	Arandela plana, #8 SAE	F05011-41	2
7	Riel, 35mm x 7,5mm x 3" DIN	024474-3	1
8	Tuerca de cierre automático, #8-32	F05010-41	2
9	Suministro eléctrico, interruptor de 24VCC 1,0A	050365	1
10	Abrazadera de riel, DIN	E22707	2
11	Cuerpo del interruptor, 1NA 22mm XB4	025242	1

12	Cuerpo del interruptor, 22mm 1 NA 1 NC 24V ZB4	050527	1	
13	Tuerca de seguridad, 1/2" #141	E20461	4	
14	Conector de medio cubo cordón flexible 0,125-0,375	E23492	4	
15	Perno de cabeza hexagonal, 1/4-20 X 3/4"	F05005-1	2	
16	Tuerca hexagonal, 1/4-20	F05010-9	2	
	Cable, 5M Forma A DIN 24VCC con LED PUR	024923	1	
	Cable, 10M Forma C DIN 24VDC con LED PUR	025233	1	
17	SOPORTE DE MONTAJE, CAJA DE CONTROLES	038724	1	
18	PERNO DE CABEZA HEXAGONAL GRADO 5, 3/8-16 X 4 3/4"	F05007-109	2	
19	ARANDELA PLANA, 3/8" SAE	F05011-3	2	
20	TUERCA HEXAGONAL DE SEGURIDAD DE NILÓN, 3/8-16	F05010-10	2	
	CONJUNTO DE SOLENOIDE, PLATAFORMA DE TRANSFERENCIA	036097	1	
21	Válvula, solenoide de 24VDC 5,4W (Vea la Sección 5.2 para las Piezas de la bolsa de aire)	050159	1	
22	Tornillo de cabeza redonda ranurada, #8-32 x 1 1/2"	F05004-71	2	
23	Tuerca de cierre automático, #8-32	F05010-41	2	
24	Adaptador de tubo, 3/8" NPT x 3/8"	P21527	2	
25	Adaptador de codo 90°, 3/8" NPT x 3/8" tubo	P21526	1	
26	Adaptador de silenciador de aire, 3/8" NPT	P21528	1	
27	Adaptador de tapón ranurado, 1/2" NPT	036060	1	
28	ABRAZADERA RECUBIERTA EN EMT, 1/2"	P07584	2	
29	ADAPTADOR, 3/8" TUBO EN 'T'	P21529	2	
30	PERNO DE CABEZA HEXAGONAL GRADO 5, 5/16-18 X 1 1/2"	F05008-96	1	
31	ARANDELA SECCIONADA DE SEGURIDAD, 5/16"	F05011-13	1	
32	TUERCA HEXAGONAL DE SEGURIDAD DE NILÓN, 5/16-18	F05010-58	1	
	TUBO DE AIRE, 3/8"	005453	8,75 pies	

5.5 Caja de controles/Solenoide de aire

TD2

Rev. A1.00 - A1.01



REF	DESCRIPCIÓN (◆ Indica las piezas que están disponibles sólo en conjuntos)	PIEZA No	CANT.
	MÓDULO DE CONTROL, PLATAFORMA DE TRANSFERENCIA	036096 ¹	1
	Conjunto de caja de controles, plataforma de transferencia	050184	1
1	Compartimiento de plástico, 6 x 6 x 4	050183	1
2	Calcomanía, control de la plataforma de transferencia (AWMV)	052278 ²	1
	Calcomanía, control de la plataforma de transferencia (gris)	050242 ²	1

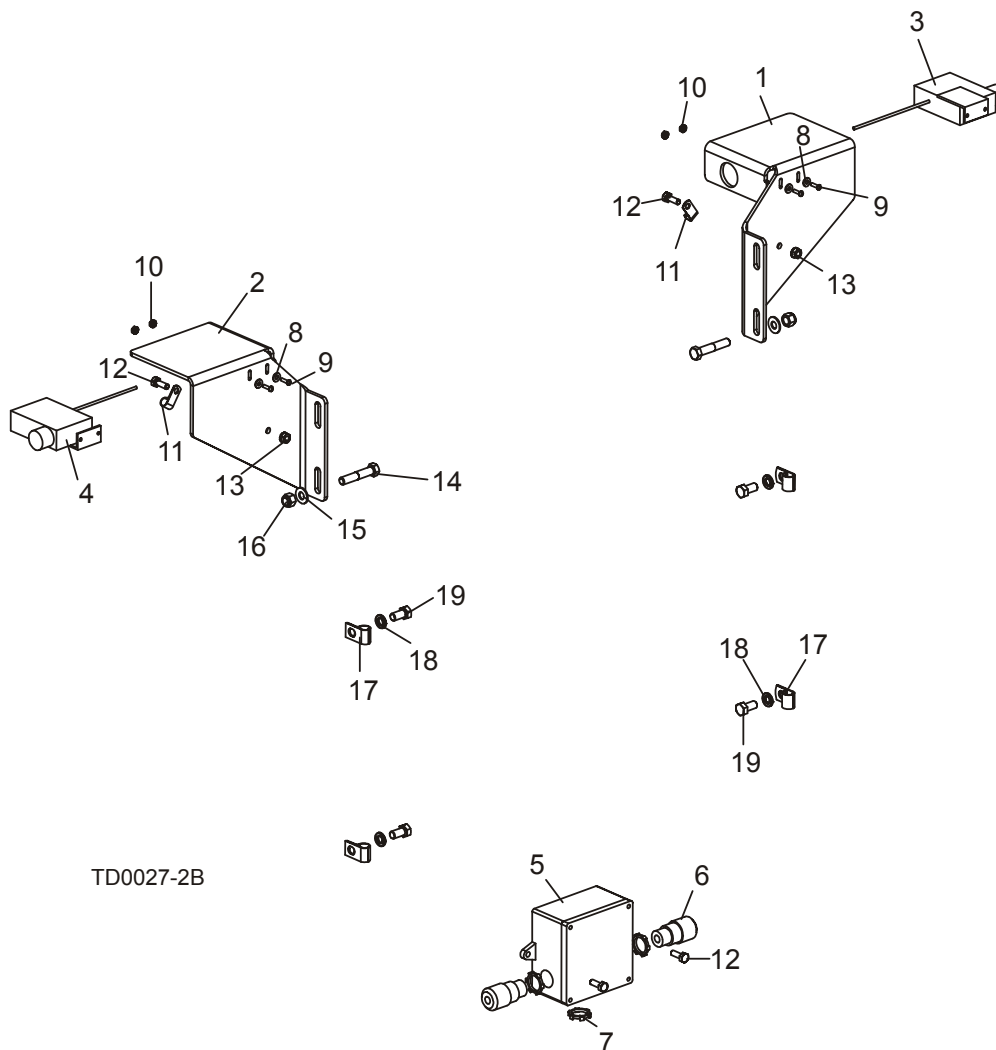
3	Cabeza de interruptor, levante de la mesa de la plataforma de transferencia	050199	1	
4	Cabeza de interruptor, 22mm Mom plano azul XB4	050197	1	
5	Perno cabeza de botón hueca de acero inoxidable, #8-32 x 1/2"	F05004-64	2	
6	Arandela plana, #8 SAE	F05011-41	2	
7	Riel, 35mm x 7,5mm x 3" DIN	024474-3	1	
8	Tuerca de cierre automático, #8-32	F05010-41	2	
9	Suministro eléctrico, interruptor de 24VCC 1,0A	050365	1	
10	Abrazadera de riel, DIN	E22707	2	
11	Cuerpo del interruptor, 1NA 22mm XB4	025242	1	
12	Cuerpo del interruptor, 22mm 1 NA 1 NC 24V ZB4	050527	1	
13	Tuerca de seguridad, 1/2" #141	E20461	4	
14	Conector de medio cubo cordón flexible 0,125-0,375	E23492	4	
15	Perno de cabeza hexagonal, 1/4-20 X 3/4"	F05005-1	2	
16	Tuerca hexagonal, 1/4-20	F05010-9	2	
	Cable, 5M Forma A DIN 24VCC con LED PUR	024923	1	
	Cable, 10M Forma C DIN 24VDC con LED PUR	025233	1	
17	Soporte de montaje, caja de controles	050178	1	
18	Perno de cabeza hexagonal grado 5, 3/8-16 x 4 3/4"	F05007-109	2	
19	Tuerca hexagonal de seguridad de nilón, 3/8-16	F05010-10	2	
	CONJUNTO DE SOLENOIDE, PLATAFORMA DE TRANSFERENCIA	036097 ³	1	
20	Válvula, solenoide de 24VDC 5,4W (Vea la Sección 5.2 para las Piezas de la bolsa de aire)	050159	1	
21	Tornillo de cabeza redonda ranurada, #8-32 x 1 1/2"	F05004-71	2	
22	Tuerca de cierre automático, #8-32	F05010-41	2	
23	Adaptador de tubo, 3/8" NPT x 3/8"	P21527	2	
24	Adaptador en T macho, 3/8" NPT	016822	1	
25	Adaptador de codo 90°, 3/8" NPT x 3/8" tubo	P21526	1	
26	Adaptador de silenciador de aire, 3/8" NPT	P21528	1	
27	Adaptador de tapón ranurado, 1/2" NPT	036060	1	
28	ABRAZADERA RECUBIERTA EN EMT, 1/2"	P07584	2	
29	ADAPTADOR, 3/8" TUBO EN 'T'	P21529	2	
30	PERNO DE CABEZA HEXAGONAL GRADO 5, 5/16-18 X 1 1/2"	F05008-96	1	
31	ARANDELA PLANA, 5/16" SAE	F05011-17	1	
32	TUERCA HEXAGONAL DE SEGURIDAD DE NILÓN, 5/16-18	F05010-58	1	
	TUBO DE AIRE, 3/8"	005453	8,75 pies	

¹ Módulo de control actualizado en Rev. A1.02. Se modificaron la placa de montaje y le ubicación para facilitar el acceso a los controles ([Vea la Sección 5.4](#)).

² La calcomanía 052278 de AWMV sustituye a la 050242 suministrada originalmente antes de la Rev. A1.01.

³ El conjunto de solenoide se actualizó en la Rev. A1.02. Se revisaron los adaptadores para acomodar la adición del regulador y filtro de aire ([Vea la Sección 5.4](#)).

5.6 Sensores fotoeléctricos



REF	DESCRIPCIÓN (◆ Indica las piezas que están disponibles sólo en conjuntos)	PIEZA No	CANT.
	SISTEMA DE CONTROL ELÉCTRICO, PLATAFORMA DE TRANSFERENCIA	050076	1
1	Soporte de montaje, receptor del sensor fotoeléctrico	050079	1
2	Soporte de montaje, transmisor del sensor fotoeléctrico	050080	1
	Conjunto de sensor, control de plataforma de transferencia	050200	1
3	Sensor fotoeléctrico, receptor	050083	1
4	Sensor fotoeléctrico, transmisor	050082	1
5	Caja de plástico, 4 x 4 x 2	050179	1
6	Conector de medio cubo cordón flexible 0,125-0,375	E23492	2
7	Tuerca de seguridad, 1/2" #141	E20461	3
	Conector de medio cubo cordón flexible 90°, 0,125-0,375	050202	3
8	Arandela plana, #8 SAE	F05011-41	4

9	Tornillo de cabeza redonda ranurada, #6-32 x 1/2"	F05015-24	4	
10	Tuerca hexagonal de cierre automático, #6-32	F05010-59	4	
11	Abrazadera de montaje de cable, 3/8" x 1/4"	050201	2	
12	Perno de cabeza hexagonal, rosca completa, 1/4-20 x 3/4"	F05005-1	4	
13	Tuerca hexagonal de cierre automático, 1/4-20	F05010-9	2	
14	Perno de cabeza hexagonal grado 5, 3/8-16 x 2"	F05007-124	2	
15	Arandela plana, 3/8" SAE	F05011-3	2	
16	Tuerca hexagonal de seguridad de nilón, 3/8-16	F05010-10	2	
17	Abrazadera de montaje de cable, 1/4" x 13/32"	024155	4	
18	Arandela seccionada de seguridad, 3/8"	F05011-4	4	
19	Perno de cabeza hexagonal, 3/8-16 x 3/4"	F05007-27	4	

INDEX

I

información general

componentes 2-1

medidas 2-3

instalación

ajuste del tope de tablas 3-12

configuración 3-6

instalación del sistema de aire 3-5, 3-6, 3-9, 3-12

instalación eléctrica 3-9

O

operación

caja de controles 4-1

P

piezas de repuesto 5-1

caja de controles 5-7, 5-9

eyector y cilindro de aire 5-6

mesa 5-1

sensores fotoeléctricos 5-11

tope de tablas 5-3